



ИНВЕСТИЦИОННЫЙ ПАСПОРТ

СУСАНИНСКИЙ МУНИЦИПАЛЬНЫЙ РАЙОН



**п. Сусанино,
2024г.**

СОДЕРЖАНИЕ:

Глава 1. Приглашение к сотрудничеству	4
1. Приветственное слово главы Сусанинского муниципального района по отношению к потенциальным инвесторам	4
Глава 2. Общие сведения о Сусанинском муниципальном районе	5
2. Географическое положение	5
1) Особенности рельефа	5
2) Гидрография	6
3) Климат	7
3. Административное разделение	7
4. Схема территориального планирования	8
5. Численность населения	9
6. Удаленность от областного центра	10
7. Памятники природы	10
8. Памятники архитектуры	10
9. Стратегия социально-экономического развития	17
Глава 3. Администрация Сусанинского муниципального района	19
10. Структура администрации	19
11. Круг вопросов, курируемых структурными подразделениями администрации Сусанинского муниципального района	20
12. Контактная информация должностных лиц и структурных подразделений администрации Сусанинского муниципального района	26
Глава 4. Параметры социально-экономического развития Сусанинского муниципального района	28
13. Уровень жизни населения	28
14. Экономика	28
1) Промышленное производство	28
2) Сельское хозяйство	30
3) Торговля, услуги	33
4) Строительство	33
5) Туризм	34
15. Рынок труда	36
16. Инфраструктура района	38
1) Транспортная инфраструктура	38
2) Инженерная инфраструктура	39
3) Финансовая инфраструктура	42

4) Телекоммуникационные системы	42
Глава 5. Тарифы	43
Глава 6. Природно-ресурсный потенциал муниципального образования	44
17. Минерально-сырьевые ресурсы	44
18. Лесные ресурсы	45
19. Биологические	45
Глава 7. Нормативно-правовое обеспечение инвестиционной и предпринимательской деятельности на территории Сусанинского района	47
20. Нормативно-правовая база, регламентирующая инвестиционную и предпринимательскую деятельность	47
21. Меры административной поддержки инвестиционной деятельности	48
22. Меры административной поддержки предпринимательской деятельности	49
Глава 8. Инвестиционные предложения	51
1) Инвестиционный проект «Строительство завода по производству глиняного кирпича»	53
2) Инвестиционный проект «Организация производства розлива минеральной воды»	55
3) Инвестиционный проект «Строительство туристического комплекса в стиле боярской усадьбы «Сусанинская быль»	57
Глава 9. Свод информации по свободным земельным участкам и незадействованным индустриальным площадкам	58
Глава 10. В помощь инвестору	76

Глава 1. Приглашение к сотрудничеству

1. Приветственное слово главы Сусанинского муниципального района по отношению к потенциальным инвесторам

Уважаемые руководители предприятий и учреждений, представители бизнес-сообщества, жители района!



Привлечение инвестиций в экономику Сусанинского муниципального района является одним из приоритетов в деятельности органов местного самоуправления. Администрация Сусанинского муниципального района создает благоприятные условия для развития бизнеса в районе.

За прошлый год Сусанинский муниципальный район имел высокие темпы роста инвестиций в основной капитал, реального размера заработной платы и объемов промышленного производства. Конкурентными преимуществами района являются удобное географическое положение, водные, земельные и людские ресурсы, развитая инфраструктура. Следствием как природно-климатических условий и географического положения района, так и вовлеченностью района в

ход исторических, политических и культурных процессов истории России является историко-культурный и туристический потенциал района. Сусанинский край играл важную роль в истории России, что определяет наличие на территории района большого числа историко-культурных памятников и мест, связанных с подвигом Ивана Сусанина, привлекающих как российских, так и иностранных туристов. На территории района имеется богатая минерально-сырьевая база: разведано 2 месторождения глинистого сырья, 8 месторождений гравийно-песчаного материала, 43 месторождения торфа, 1 месторождение известкового туфа и 3 месторождения болотного мергеля.

Интересы инвесторов защищены и гарантированы на правовом уровне. Приняты Федеральный закон "Об инвестиционной деятельности в Российской Федерации, осуществляемой в форме капитальных вложений", Закон Костромской области от 26 июня 2013 г. N 379-5-ЗКО "Об инвестиционной деятельности в Костромской области, осуществляемой в форме капитальных вложений", Положение «Об инвестиционной деятельности в Сусанинском муниципальном районе Костромской области, осуществляемой в форме капитальных вложений» от 12 ноября 2014г. №483. Нормативно-правовые акты предусматривают для держателей инвестиционных проектов различные налоговые льготы, кредиты, субсидии и субвенции, порядок предоставления которых установлен федеральными и областными законами.

Администрация Сусанинского муниципального района готова оказывать всестороннее содействие всем, кто желает инвестировать в наш район. Уверен, совместными усилиями и настроен на общий успех мы сможем добиться ощутимых результатов и обеспечить динамичное развитие района.

Надеемся, что представленные материалы позволят сделать правильный выбор и по достоинству оценить перспективы взаимовыгодного сотрудничества.

**С уважением, глава Сусанинского муниципального района
Сергей Владимирович Давыденко**

Глава 2. Общие сведения о Сусанинском муниципальном районе

2. Географическое положение

Сусанинский муниципальный район расположен в юго-западной части Костромской области и граничит со следующими районами Костромской области:

- на севере - с Буйским районом,
- на востоке - с Галичским районом,
- на юге и юго-востоке - с Судиславским районом,
- на западе, юго-западе - с Костромским районом.

Площадь территории района составляет 1080,5 км², (изменение площади произошло в связи с тем, что в рамках исполнения государственного задания ОГБУ «Костромаоблкадастр-областное БТИ» проведены работы по координатному описанию границ муниципальных образований Костромской области. По результатам выполнения данных работ, информация о границах муниципальных образований Сусанинского муниципального района учтенных в Едином государственном реестре недвижимости уточнена). Численность постоянно проживающего населения по состоянию на 01 января 2024 года – 5566 человек, 2958 человек - городское поселение, 2608 человек – село.

Плотность населения – 5,1 человек на 1 кв.км

Административным центром района является п.Сусанино (бывшее село Молвитино), расположенное на реке Шаче и её притоке речке Воложнице.



Молвитино. Центральная площадь.
Фото. 1930 гг.

1) Особенности рельефа



Территория Сусанинского района принадлежит Восточно-Европейской равнине, на большей части (в центральной и восточной частях) находится в зоне ледниковых форм рельефа — на водораздельных участках холмистой моренной и плоских песчаных водно-ледниковых равнин. Восточная половина района захватывает Галичскую возвышенность, западная относится к Костромской низменности, сложенной озерно-аллювиальными террасами, часто заболоченными.

Отметки поверхности земли на склонах Галичской возвышенности изменяются в пределах 155-200 м, рельеф представлен пологохолмистой, холмистой и грядово-холмистой моренной равниной московского оледенения, в южной и юго-восточной частях с многочисленными камовыми холмами и грядами. *Пологохолмистая моренная равнина* поздней стадии московского оледенения, преобладающие асб. высоты поверхности составляют 160-195 м. Поверхность равнины пологохолмистая, иногда – плоская, редкие холмы, беспорядочно расположенные на местности, имеют изометрически -округлую или овальную форму.

Между холмами находятся небольшие котловинообразные понижения. Средняя густота овражно-долинной сети составляет в пределах развития этого типа рельефа 0,39 км/км².

Холмисто-грядовая моренная равнина московского оледенения (с многочисленными камовыми образованиями) занимает междуречья в южной и юго-восточной части территории (абс.отм. 160-190 м). От пологохолмистой отличается большим расчленением, которое обусловлено не столько овражно-долинной сетью, которая является здесь наиболее разреженной (0,20-0,39 км/км²), сколько развитием холмистого рельефа. Наряду с холмами, сложенными мореной, имеется много камовых холмов. Одиночные холмы и группы холмов часто ориентированы в направлении с юго-запада на северо-восток. Понижения между холмами иногда заболочены. *Холмистая моренная равнина* московского оледенения наблюдается на участках, приуроченных к придолинной зоне междуречий, на абс. высотах 135-185 м. Близость местных базисов денудации привела к значительному эрозионному расчленению территории. Для рельефа характерно сочетание сохранившихся участков полого-волнистой моренной равнины с участками густого эрозионного расчленения. Густота овражно-долинной сети здесь наибольшая (0,56-0,80 км/км²).

К наивысшим отметкам в рельефе фрагментарно отнесены отдельные участки плоской *озерно-ледниковой* равнины. Рельеф весьма плоский, иногда прослеживаются уклоны местности в 1-2°. Овражно-балочная сеть развита незначительно.

Рельеф западной и юго-западной частей территории представлен формами водно-ледниковой аккумуляции — флювиогляциальной типичной плоско-волнистой *зандровой равниной* с отметками поверхности земли 115-130 м, а на юго-западе района на левобережье р. Андобы прослеживается восточная окраина заболоченной Костромской низины с отметками поверхности 96-125 м. К Костромской низине приурочены *озерные и речные* аккумулятивные и аккумулятивно-озерные террасы и поймы. Низина выположена, обычно границы между II и I террасами, а также между I террасой и поймой в рельефе почти не выражены. К этим террасам приурочены озерно-болотные комплексы. Для речных долин Костромская низина является местным базисом денудации.

2) Гидрография



Речные долины Сусанинского района принадлежат к бассейну р. Костромы. В направлении с юго-востока на северо-запад протекают две наиболее значительные реки: Андоба и Шача, каждая из которых имеет значительную пойму шириной от 3 до 6 км. Поймы рек в большинстве своем заболочены. Река Андоба является левобережным притоком реки Костромы и берет начало в Судиславском районе. Общая протяженность ее 112 км, водосборная площадь на территории района 765 кв.км.

Река Шача также впадает в реку Кострому. На территории района, кроме этих рек, есть незначительные речки такие, как река Письма – приток реки Костромы, реки Волжница, Во-

дыш, имеющих общую площадь водосбора менее 100 кв.км. Все реки имеют некоторое значение для сельского хозяйства.

Реки на территории района, в соответствии с классификацией по водному режиму и площади водосбора относятся к категории средних и малых водотоков.

Протяженность заболоченных массивов в долинах р. Водыш, Шачи достигают 3-6 км. Крупные озерно-болотные массивы также наблюдаются в Костромской низине. Поверхностное незначительное заболачивание отмечается и на водораздельных участках Шачи-Андобы. В целом болота и заболоченные участки развиты широко и встречаются почти на всех элементах рельефа. Болота занимают довольно значительную площадь, но большинство их по размеру небольшие. Среди болот, особенно низинных, нередко наблюдаются небольшие реликтовые озера

3) Климат

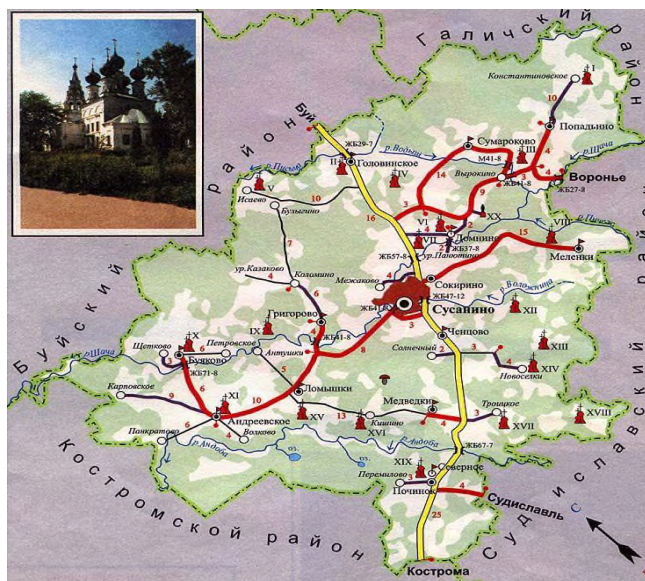
Климат района умеренно-континентальный с коротким и сравнительно теплым летом. Среднегодовая температура + 2,6 С. Самым холодным месяцем является январь (-12 С), а самым теплым – июнь месяц (+ 18 С). Начало заморозков наступает в первой декаде октября, а конец их в третьей декаде апреля. Среднегодовое количество атмосферных осадков составляет – 610 мм. Наибольшее их выпадение приходится на летне-осенний период

Среднегодовая влажность воздуха составляет 80%. Преобладающими ветрами является юго-западные, южные и западные. Среднегодовая скорость ветра составляет 3,7 м/сек., наименьшая скорость ветра наблюдается в июне 3,1 и августе 3 м/сек.

В весенний и осенний периоды наблюдается большая вероятность повторения заморозков, что требует правильного определения сроков посева культур и их уборки. Небольшой вегетационный период затрудняет выращивание теплолюбивых культур. При высокой культуре земледелия можно получать высокие урожаи зерновых культур, льна, многолетних трав и овощных культур.

3. Административное разделение

Сусанинский район является одним из 29 муниципальных образований Костромской области. Площадь территории района составляет 108 362 га. Территория района включает в себя территории 7 поселений (1 городское поселение п.Сусанино и 6 сельских поселений), являющихся самостоятельными муниципальными образованиями.



№ п/п	Наименование поселения	Административный центр поселения	Количество населенных пунктов
1	Городское поселение п.Сусанино	п.Сусанино	1
2	Андреевское сельское поселение	с. Андреевское	15
3	Буяковское сельское поселение	с. Буяково	33
4	Северное сельское поселение	с. Северное	24
5	Сумароковское сельское поселение	с. Сумароково	11
6	Сокиринское сельское поселение	д. Сокирино	26
7	Ченцовское сельское поселение	д.Ченцово	17

4. Схема территориального планирования

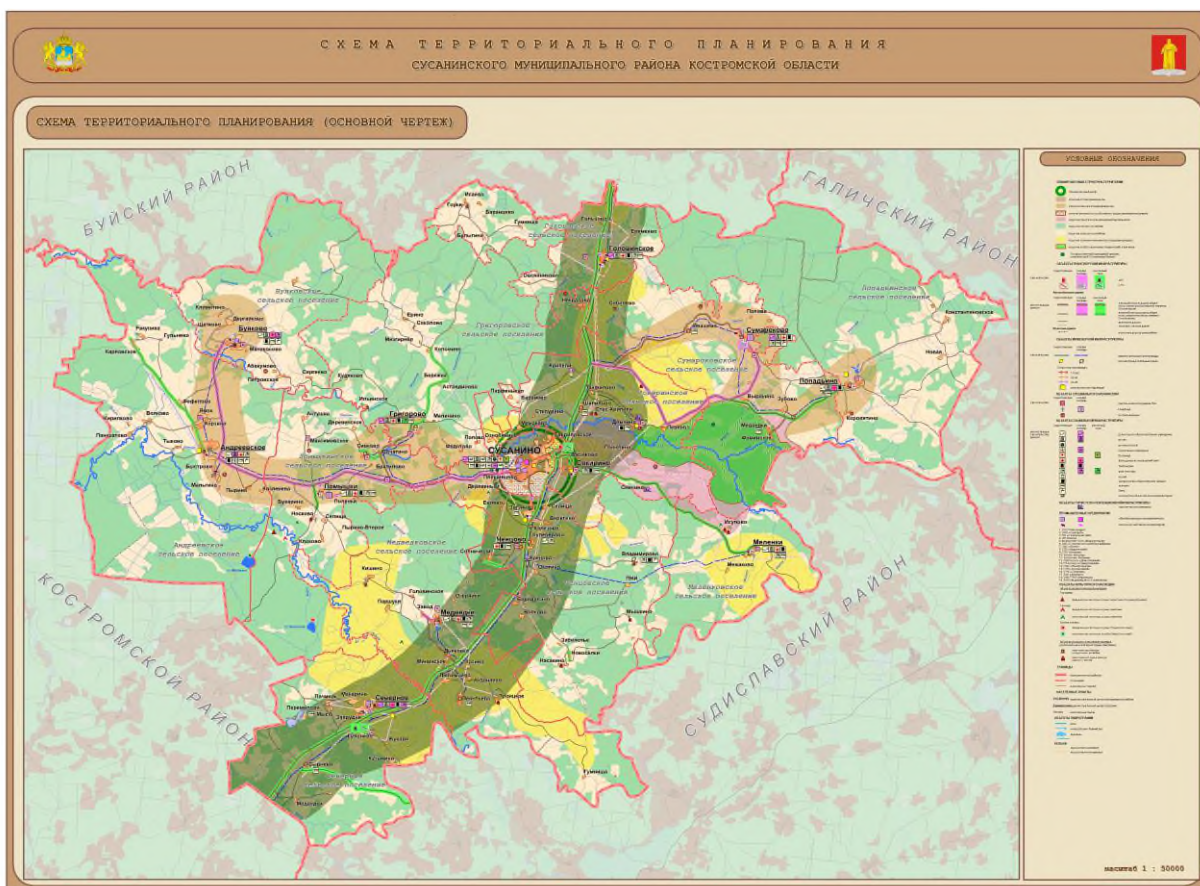
Схема территориального планирования Сусанинского муниципального района разработана Научно-Исследовательским и Проектно-Изыскательским институтом экологии города.

Схемы территориального планирования выполнена в соответствии с требованиями Градостроительного, Земельного, Лесного, Водного кодексов Российской Федерации, Законом Костромской области от 28.05.2007г. № 150-4-ЗКО «О документах территориального планирования муниципальных образований Костромской области», других областных законодательных актов и нормативно-правовых документов Российской Федерации, в том числе:

–Закон Костромской области от 20.10.2008г. № 380-4-ЗКО «О внесении изменений в закон Костромской области «Об установлении границ муниципальных образований в Костромской области и наделении их статусом» (статья 1 приложение 1);

–Постановление Главы администрации Костромской области от 16.06.2008г. № 172-а «Об утверждении схемы развития и размещения особо охраняемых природных территорий регионального значения Костромской области».

Со схемой территориального планирования Сусанинского муниципального района можно ознакомиться на сайте Сусанинского муниципального района: <https://fgistp.economy.gov.ru/lk/#/document-show/29157>



5. Численность населения

Демографическая ситуация в Сусанинском муниципальном районе характеризуется устойчивой тенденцией к сокращению численности постоянного населения. Численность населения Сусанинского муниципального района по данным Костромастат на 1 января 2024г. составляет 5566 человек.

	Все население	в том числе:	
		городское	сельское
Численность населения Сусанинского муниципального района на 1 января 2024г.	5566	2958	2608
городское поселение поселок Сусанино	2963	2958	5
пгт. Сусанино	2958	2958	-
Андреевское сельское поселение	159	-	175
Буяковское сельское поселение	315	-	322
Северное сельское поселение	428	-	438
Сумароковское сельское поселение	531	-	528
Сокиринское сельское поселение	475	-	485
Ченцовское сельское поселение	695	-	704

В 2023 году родилось 40 детей, умерло 129 жителей. Численность населения района в среднем сокращается в год на 100 человек. Причиной является естественная и миграционная убыль населения.

В результате сокращения общей численности населения уменьшается и численность экономически активного населения (людей трудоспособного возраста), а также численность занятых в экономике района.

В 2023 году коэффициент рождаемости в Сусанинском районе составил 7,2 на 1 000 чел. населения.

Показатель смертности населения в Сусанинском районе в 2023 году составил 23,2 на 1 000 человек населения.

Показатели	Ед. измерения	2021г	2022г	2023г
Число родившихся (без учета мертворожденных)	человек	46	34	40
Число умерших	человек	222	168	129
Естественный прирост (убыль)	человек	-176	-134	-104
Общий коэффициент рождаемости	промилле	7,4	6,1	7,2
Общий коэффициент смертности	промилле	20,8	29,7	23,2
Общий коэффициент естественного прироста (убыли)	промилле	-28,2	-23,6	-16

6. Удаленность от областного центра



Расстояние от административного центра Сусанинского района - п.Сусанино до областного центра – г.Костромы - 62 км, до железнодорожного узла г.Буя. - 40 км.

7. Памятники природы

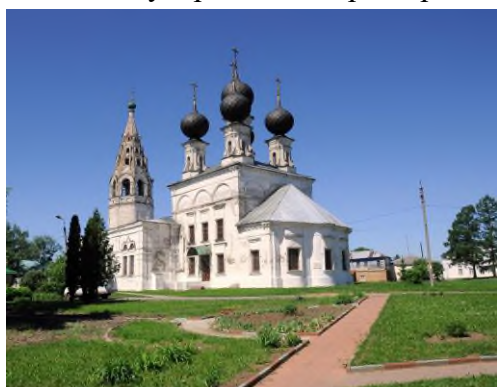
Согласно постановлению администрации Костромской области №172-а от 16.06.2008 г. на территории Сусанинского района расположен 1 памятник природы:



Сусанинско-Исуповское болото - памятник природы федерального назначения, площадь 1841 га).

8. Памятники архитектуры

Приведенные ниже памятники истории и культуры, отнесены в соответствии с Федеральным Законом «Об объектах культурного наследия народов РФ» (ст.64) к объектам культурного наследия федерального и регионального значения, включены в единый государственный реестр объектов культурного наследия.



Воскресенская церковь. XVII век.



Дом И.Д. Осипова. Конец XIX века.



Усадьба Сутягиных



Торговые Лавки

*Трактир
Потехина*



**Перечень объектов культурного наследия
Сусанинского муниципального района**

№ п/п	Наименование объекта	Вид объекта	Датировка	Местонахождение	Категория историко-культурного назначения
п.Сусанино					
1	Церковь Троицы (кладбищенская)	единичный объект	нач. XXв.		региональная
2	Дом жилой	единичный объект	2-я пол. XIXв.	ул.Ершова, д.12	региональная
3	Лавка торговая	единичный объект	2-я пол. XIXв.	ул.Ершова, д.15	региональная
4	Дом жилой с лавкам Сутягина (волостное правление)	единичный объект	2-я пол. XIXв., кон. XIXв.	ул.К.Маркса, д.1	региональная
5	Дом жилой с лавкой Малышева	единичный объект	2-я пол. XIXв.	ул.К.Маркса, д.9	региональная
6	Дом жилой Осипова И.Д. с воротами	ансамбль	кон. XIXв.	ул.К.Маркса, д.10	региональная
	Дом жилой Осипова И.Д.	составляющая ансамбля	кон. XIXв.	ул.К.Маркса, д.10	региональная

	Ворота ограды	составляющая ансамбля	кон. XIXв.	ул.К.Маркса, д.10	региональная
7	Дом жилой Осипова В.Д.	единичный объект	1908 г.	ул.К.Маркса, д.11	региональная
8	Дом жилой Гагарина	единичный объект	кон. XIXв.	ул.К.Маркса, д.13	региональная
9	Усадьба жилая	ансамбль	кон. XIXв.	ул.К.Маркса, д.15, 17	региональная
	Дом жилой	составляющая ансамбля	кон. XIXв.	ул.К.Маркса, д.15	региональная
	Лавка торговая	составляющая ансамбля	кон. XIXв.	ул.К.Маркса, д.17	региональная
10	Лавка торговая Чичегова В.М.	единичный объект	кон. XIXв.	ул.К.Маркса, д.18	региональная
11	Дом жилой Осипова В.Д.	единичный объект	1908 г.	ул.К.Маркса, д.21	региональная
12	Церковь Покрова	единичный объект	3-я четв. XIX, нач. XX в.	ул.Крупской	региональная
13	Усадьба жилая	ансамбль	кон. XIXв.	ул.Крупской, д.2, 4	региональная
	Дом жилой	составляющая ансамбля	кон. XIXв.	ул.Крупской, д.2	региональная
	Дом жилой	составляющая ансамбля	кон. XIXв.	ул.Крупской, д.4	региональная
	Ворота грады	составляющая ансамбля	кон. XIXв.	ул.Крупской, д.2, 4	региональная
14	Дом жилой с лавкой	единичный объект	кон. XIXв.	ул.Крупской, д.6	региональная
15	Дом жилой	единичный объект	кон. XIXв.	ул.Крупской, д.9	региональная
16	Дом жилой	единичный объект	кон. XIXв.	ул.Крупской, д.13	региональная
17	Чайная Смирнова	единичный объект	кон. XIXв.	ул.Крупской, д.15	региональная
18	Дом жилой с лавкой	единичный объект	2-я пол. XIXв.	ул.Крупской, д.24	региональная
19	Дом жилой Божедомова	единичный объект	1915г.	ул.Крупской, д.31	региональная
20	Дом жилой Смирнова	единичный объект	2-я пол. XIXв.	ул.Крупской, д.33	региональная
21	Дом жилой	единичный объект	2-я пол. XIXв.	ул.Крупской, д.34	региональная
22	Усадьба жилая	ансамбль	2-я пол. XIXв.	ул.Крупской, д.36, 38	региональная
	Дом жилой	составляющая ансамбля	2-я пол. XIXв.	ул.Крупской, д.38	региональная
	Лавка торговая	составляющая ансамбля	2-я пол. XIXв.	ул.Крупской, д.36	региональная
	Ворота ограды	составляющая ансамбля	2-я пол. XIXв.	ул.Крупской, д.36, 38	региональная
23	Гостинный двор	единичный объект	1880-е гг.	ул.Ленина, д.6	региональная
24	Трактир Чабурина	единичный объект	2-я пол. XIXв.	ул.Ленина, д.7	региональная
25	Дом жилой Углова	единичный объект	кон. XIXв.	ул.Ленина, д.15	региональная
26	Дом жилой	единичный	2-я пол.	ул.Ленина, д.16	региональная

		объект	XIXв.		
27	Дом жилой	единичный объект	2-я пол. XIXв.	ул.Ленина, д.17	региональная
28	Дом жилой с лавкой	единичный объект	2-я пол. XIXв.	ул.Октябрьская, д.1	региональная
29	Дом жилой с лавкой	единичный объект	кон. XIXв.	ул.Октябрьская, д.2	региональная
30	Дом жилой	единичный объект	кон. XIXв.	ул.Октябрьская, д.13	региональная
31	Земская больница	ансамбль	кон. XIXв.	ул.Октябрьская, д.17	региональная
	Корпус №1	составляющая ансамбля	кон. XIXв.	ул.Октябрьская, д.13	региональная
	Корпус №2	составляющая ансамбля	кон. XIXв.	ул.Октябрьская, д.13	региональная
32	Усадьба жилая	ансамбль	кон. XIXв.	ул.1 Мая, д.13, 15	региональная
	Дом жилой	составляющая ансамбля	кон. XIXв.	ул.1 Мая, д.13	региональная
	Флигель	составляющая ансамбля	кон. XIXв.	ул.1 Мая, д.15	региональная
33	Дом жилой	единичный объект	кон. XIXв.	ул.Первое Мая, д.17	региональная
34	Дом жилой Смирнова А.Г.	единичный объект	2-я пол.XIXв.	ул.Советская, д.9	региональная
35	Ансамбль церкви Воскресения	ансамбль	XVII-XIX вв.	Центр поселка	федеральная
	Церковь воскресения	составляющая ансамбля	1690 г., сер. XIX в.	Центр поселка	федеральная
	Ограда с башнями и сторожкой	составляющая ансамбля	XIX в.	Центр поселка	региональная
Сусанинский район					
36	Храмовый комплекс	ансамбль	XVII-XIX вв.	с.Андреевское	федеральная региональная
	Церковь Рождества Богородицы	составляющая ансамбля	1640, 1778 гг.	с.Андреевское	федеральная
	Церковь Николая Чудотворца	составляющая ансамбля	1741 г.	с.Андреевское	федеральная
	Ворота ограды и две сторожки	составляющая ансамбля	1-я пол. XIXв	с.Андреевское	региональная
37	Церковь Введения	единичный объект	1810 г.	с.Буяково	региональная
38	Ансамбль церкви Воскресения	ансамбль	XIX в.	уроч. Владимирово	региональная
	Церковь воскресения	составляющая ансамбля	1809 г.	уроч. Владимирово	региональная
	Ворота ограды	составляющая ансамбля	2-я пол. XIXв	уроч. Владимирово	региональная
39	Церковь Богоявления	единичный объект	1802 г.	с.Головинское	региональная
40	Ансамбль церкви Успения	ансамбль	1-я пол. XIX в.	уроч. Горинское	региональная
	Церковь Успения	составляющая ансамбля	1804 г.	уроч. Горинское	региональная
	Ворота ограды	составляющая ансамбля	1-я пол. XIXв	уроч. Горинское	региональная
41	Церковь Николая Чудотворца	единичный объект	1814 г.	уроч. Горки	региональная
42	Часовня, сооруженная	единичный	1913 г.	уроч. Деревеньки	региональная

	в честь 300-летия подвига И.Сусанина	объект			
43	Ансамбль церкви Успения	ансамбль	XIX в.	с.Домнино	Федеральная
	Церковь Успения	составляющая ансамбля	1810-1817 гг.	с.Домнино	Федеральная
	Ворота ограды	составляющая ансамбля	1-я пол. XIXв	с.Домнино	Федеральная
	Лавка	составляющая ансамбля	1-я пол. XIXв	с.Домнино	Федеральная
	Сторожка	составляющая ансамбля	1-я пол. XIXв	с.Домнино	Федеральная
44	Храмовый комплекс	ансамбль	XVIII-XIX вв.	уроч. Ильинское	федеральная
	Церковь Воскресения	составляющая ансамбля	1768 г.	уроч. Ильинское на Шаче	федеральная
	Церковь Казанской Богородицы	составляющая ансамбля	1772 г.	уроч. Ильинское на Шаче	федеральная
	Сторожка	составляющая ансамбля	1-я пол. XIXв	уроч. Ильинское на Шаче	федеральная
45	Ансамбль церкви св.Дмитрия	ансамбль	XIXв	с. Исаево	региональная
	Церковь св. Дмитрия	составляющая ансамбля	1823 г.	с. Исаево	региональная
	Сторожка	составляющая ансамбля	1826 г.	с. Исаево	региональная
	Дом жилой причта	составляющая ансамбля	кон. XIXв	с. Исаево	региональная
46	Церковь Троицы	единичный объект	1740 г.	с. Исупрво	региональная
47	Часовня кладбищенская	единичный объект	нач. XXв	с. Исупово	региональная
48	Ансамбль церкви Рождества Богородицы	ансамбль	1-я четв. XIXв	с.Кишино	региональная
	Церковь Рождества Богородицы	составляющая ансамбля	1826 г.	с.Кишино	региональная
	Ограда с воротами	составляющая ансамбля	1826 г.	с.Кишино	региональная
49	Усадьба Королятино	ансамбль	1-я пол. XIXв	с.Королятино	федеральная
	Главный дом	составляющая ансамбля	около 1813 г.	с.Королятино	федеральная
	Флигель	составляющая ансамбля	1838 г.	с.Королятино	федеральная
	Флигель	составляющая ансамбля	1846 г.	с.Королятино	федеральная
	Парк	составляющая ансамбля	1-я пол. XIXв	с.Королятино	федеральная
50	Усадьба Медведки	ансамбль	XIXв	д.Медведки	федеральная
	Главный дом	составляющая ансамбля	2-я четв. XIXв	д.Медведки	федеральная
	Флигель западный	составляющая ансамбля	2-я четв. XIXв	д.Медведки	федеральная
	Конюшня (бывший флигель)	составляющая ансамбля	XIXв	д.Медведки	федеральная
	Конный двор	составляющая ансамбля	XIXв	д.Медведки	федеральная

	Конюшня	составляющая ансамбля	2-я пол. XIXв	д.Медведки	федеральная
	Парк	составляющая ансамбля	1-я пол. XIXв	д.Медведки	федеральная
51	Церковь Богоявления	единичный объект	1777 г.	уроч. Мышкино	Федеральная
52	Церковь Покрова	единичный объект	1824 г.	с.Насакино	Федеральная
53	Церковь Казанской Богоматери	единичный объект	1828 г.	с.Носково	региональная
54	Церковь Рождества Богородицы	единичный объект	1803 г.	с.Северное	региональная
55	Ансамбль церкви Николая Чудотворца	ансамбль	XVIII-XIX вв.	уроч. Соболево	федеральная
	Церковь Николая Чудотворца	составляющая ансамбля	1776 г.	уроч. Соболево	федеральная
	Сторожка	составляющая ансамбля	1840-1850-е гг.	уроч. Соболево	федеральная
	Сторожка	составляющая ансамбля	1840-1850-е гг.	уроч. Соболево	федеральная
	Ворота ограды	составляющая ансамбля	1840-1850-е гг.	уроч. Соболево	федеральная
56	Ансамбль церкви Преображения	ансамбль	XIX-XX вв.	с.Спас-Хрипели	региональная
	Колокольня церкви Преображения	составляющая ансамбля	1820 г.	с.Спас-Хрипели	региональная
	Дом жилой причта	Составляющая ансамбля	кон. XIX-нач. XX вв.	с.Спас-Хрипели	региональная
57	Часовня	единичный объект	1910-е гг.	с.Спас-Хрипели	региональная
58	Монастырь Свято-Троицкий и центральная часть села	ансамбль	XVIII-XIX вв.	с.Сумароково	региональная
	Церковь Николая Чудотворца	составляющая ансамбля	1763 г.	с.Сумароково	региональная
	Церковь Троицы (кладбищенская)	составляющая ансамбля	1849 г.	с.Сумароково	региональная
	Собор Богоматери Скоропослушницы Свято Троицкого монастыря	составляющая ансамбля	1895 г.	с.Сумароково	региональная
	Монастырская постройка (быв. усадебный дом)	составляющая ансамбля	сер. XIXв.	с.Сумароково	региональная
	Монастырская постройка (быв. западный флигель)	составляющая ансамбля	2-я пол. XIXв.	с.Сумароково	региональная
	Монастырская постройка (быв. восточный флигель)	составляющая ансамбля	2-я пол. XIXв.	с.Сумароково	региональная
	Монастырская гостиница	составляющая ансамбля	кон. XIXв.	с.Сумароково	региональная
	Монастырская служебная постройка	составляющая ансамбля	кон. XIX – нач. XXвв.	с.Сумароково	региональная
	Монастырская постройка	составляющая ансамбля	кон. XIXв.	с.Сумароково	региональная
	Монастырская	составляющая	кон. XIXв.	с.Сумароково	региональная

	постройка в северо-восточном углу ограды	ансамбля			
	Монастырская служебная постройка	составляющая ансамбля	кон. XIX в.	с.Сумароково	региональная
	Монастырская ограда с угловой башней и пристенными служебными постройками	составляющая ансамбля	кон. XIX – нач. XX вв.	с.Сумароково	региональная
59	Церковь Троицы	единичный объект	1821 г.	с.Троицкое	региональная

**Перечень объектов археологического наследия
Сусанинского муниципального района**

№ п/п	Наименование объекта	Датировка	Категория историко-культурного значения	Местонахождение объекта
1	Городище Бухарино	сер I тыс. до н.э. – I тыс. н.э.	федеральная	д.Бухарино (1,7 км к Ю-З от деревни)
2	Селище Бухарино 2	I тыс. н.э.	федеральная	д.Бухарино (1,7 км к Ю-З от деревни)
3	Селище Бухарино 1	I тыс. н.э.	региональная	д.Бухарино (0,8 км к Ю-З от деревни)
4	Стоянка Кишинское озеро 1	III тыс. до н.э.	федеральная	д.Кишино (3,5 км к Ю-З от деревни)
5	Стоянка Кишинское озеро 2	эпоха бронзы, II тыс. до н.э.	региональная	д.Кишино (3,4 км к Ю-З от деревни)
6	Стоянка Кишинское озеро 3	IV тыс. до н.э.	федеральная	д.Кишино (3,3 км к Ю-З от деревни)
7	Стоянка Кишинское озеро 4	IV тыс. до н.э.	региональная	д.Кишино (3,3 км к Ю-З от деревни)
8	Стоянка Кишинское озеро 5	энеолит-бронза, III-нач. II тыс. до н.э.	региональная	д.Кишино (3,3 км к Ю-З от деревни)
9	Стоянка Кишинское озеро 6	III-нач. II тыс. до н.э.	федеральная	д.Кишино (3,5 км к Ю-З от деревни)
10	Стоянка Кишинское озеро 7	неолит, IV тыс. до н.э.	региональная	д.Кишино (3,4 км к Ю-З от деревни)
11	Стоянка Кишинское озеро 8	неолит, IV тыс. до н.э.	федеральная	д.Кишино (3,5 км к Ю-З от деревни, вост. берег озера)
12	Стоянка Кишинское озеро 9	неолит, IV тыс. до н.э.	региональная	д.Кишино (3,5 км к Ю-З от деревни)
13	Стоянка Кишинское озеро 10	неолит, IV тыс. до н.э.	региональная	д.Кишино (3,5 км к Ю-З от деревни)
14	Стоянка Медвежье озеро 1	эпоха бронзы, II тыс. до н.э.	региональная	д.Носково (3,7 км к Ю-З от деревни)
15	Стоянка Медвежье озеро 2	III-нач. II тыс. до н.э.	региональная	д.Носково (3,7 км к Ю-З от деревни)
16	Селище Паршуки	2-я пол. I тыс. н.э.	региональная	д.Паршуки (1,5 км к Ю-В от деревни)

9. Стратегия социально-экономического развития Сусанинского муниципального района

Решением Собрания депутатов Сусанинского муниципального района Костромской области от «29» июня 2023г. №38/132 утверждена Стратегия социально-экономического развития Сусанинского муниципального района на период до 2035 года.

Стратегия социально-экономического развития Сусанинского муниципального района на период до 2035 года является документом стратегического планирования Сусанинского муниципального района, разработанным в рамках целеполагания, определяющим приоритеты, цели, задачи и приоритетные направления социально-экономического развития Сусанинского муниципального района, согласованные с приоритетами и целями социально-экономического развития Костромской области и Российской Федерации.

Стратегия служит долгосрочной основой для развития взаимодействия органов местного самоуправления, населения, общественности и бизнеса, принятия управленческих решений на уровне муниципального образования; обеспечивает согласованность действий органов государственной власти области, органов местного самоуправления в долгосрочной перспективе.

Нормативно-правовой основой разработки и корректировки Стратегии являются:

- Конституция Российской Федерации;
- Федеральный закон от 28 июня 2014 года №172-ФЗ «О стратегическом планировании в Российской Федерации»;
- Методические рекомендации по разработке и корректировке стратегии социально-экономического развития субъекта Российской Федерации и плана мероприятий по ее реализации, утвержденные приказом Министерства экономического развития Российской Федерации от 23 марта 2017 года №132 «Об утверждении Методических рекомендаций по разработке и корректировке стратегии социального – экономического развития субъекта Российской Федерации и плана мероприятий по её реализации»;
- Стратегия развития строительной отрасли и жилищно-коммунального хозяйства Российской Федерации на период до 2030 года с прогнозом до 2035 года, утвержденной распоряжением Правительства Российской Федерации от 31 октября 2022 г. № 3268-р;
- Закон Костромской области от 7 июля 2015 года №722-5-ЗКО «О стратегическом планировании в Костромской области»;
- Распоряжение администрации Костромской области от 12 июля 2021 года № 165-ра «Об утверждении Стратегии социально-экономического развития Костромской области на период до 3035 года».
- Прогноз социально-экономического развития Сусанинского муниципального района на период 2024-2026 годы, утвержденный постановлением администрации Сусанинского муниципального района от 08 ноября 2023 года № 236 «О прогнозе социально-экономического развития Сусанинского муниципального района на период 2024-2026 годы»;
- Решение Собрания депутатов Сусанинского муниципального района от 25 декабря 2023г. № 63/157 «О бюджете Сусанинского муниципального района на 2024 год и на плановый период 2025 и 2026 годов»;
- Постановление администрации Сусанинского муниципального района от 23 ноября 2017 года №314 «О порядке разработки, корректировки, осуществления мониторинга и контроля реализации стратегии социально-экономического развития Сусанинского муниципального района Костромской области»;
- Постановление администрации Сусанинского муниципального района Костромской области от 28 декабря 2015 года №261 «Об утверждении Порядка разработки и корректировки документов стратегического планирования, а также

осуществления мониторинга и контроля реализации документов стратегического планирования в Сусанинском муниципальном районе»;

- Распоряжение администрации Сусанинского муниципального района от 10 января 2023 года №06-р «О создании рабочей группы по разработке стратегии социально-экономического развития Сусанинского муниципального района на период до 2035 года».

В качестве информационной базы при разработке Стратегии использованы: статистические данные Федеральной службы государственной статистики, ее территориального подразделения по Костромской области; прогноз социально-экономического развития Сусанинского муниципального района на период 2023-2025 годы; информация структурных подразделений администрации Сусанинского муниципального района, а также ведомственная информация о развитии отраслей экономики.

При подготовке документа проведено стратегическое исследование Сусанинского муниципального района, дана оценка уровня конкурентоспособности района, обозначены стратегические цели и задачи развития на долгосрочную перспективу и целевые ориентиры их достижения.

Реализация Стратегии будет осуществляться в соответствии с Планом мероприятий по реализации Стратегии социально-экономического развития Сусанинского муниципального района на период до 2035 года, муниципальными программами Сусанинского муниципального района.

Стратегия социально-экономического развития Сусанинского муниципального района на период до 2035 года опирается на принципы преемственности Стратегии социально-экономического развития Сусанинского муниципального района на период до 2025 года (далее – Стратегия 2025), утвержденной решением Собрании депутатов Сусанинского муниципального района от 27 февраля 2018 года №2/520.

В Стратегии 2025 сформулированы следующие цели: повышение уровня благосостояния, качества жизни жителей района, выполнения социальных обязательств перед обществом, развития экономики района путем наращивания экономического потенциала, повышения уровня инвестиционной привлекательности и использования природно-сырьевых ресурсов.

Основная стратегическая цель - повышение уровня благосостояния и качества жизни населения. Достижение данной цели предполагает повышение материального уровня жизни населения, обеспечение его необходимыми услугами и социальными гарантиями. Наряду с этим, должны быть обеспечены безопасность жизнедеятельности населения, сохранение и улучшение окружающей среды, удовлетворены социальные и духовные потребности людей.

Основным инструментом реализации Стратегии 2025 является программно-целевой метод управления экономикой муниципального образования. По состоянию на 1 января 2023 года реализовано 18 муниципальных программ. Анализ и оценка достигнутых результатов реализации данного метода осуществляются ежегодно по показателям оценки эффективности программ.

Достижение вышеуказанных целей осуществляется в рамках реализации муниципальных программ Сусанинского муниципального района.

Постановлением администрации Сусанинского муниципального района от 12 октября 2022 года №195 утверждён перечень муниципальных программ Сусанинского муниципального района (с изменениями и дополнениями от 03.7.2023г. №129).

Перечень муниципальных программ, а также информация о финансировании и эффективности реализации программ размещена на официальном сайте администрации Сусанинского муниципального района <https://susanino.kostroma.gov.ru/>

Глава 3. Администрация Сусанинского муниципального района

10. Структура администрации Сусанинского муниципального района

Структура администрации Сусанинского муниципального района утверждена решением Собрания депутатов Сусанинского муниципального района Костромской области от 28 марта 2006 года №18/18. (с изменениями: решение Собрания депутатов № 44/254 от 02.07.2008 г.; Решение Собрания депутатов № 101/447 от 2009 г.; Решение Собрания депутатов № 73/100 от 23.11.2011 г.; Решение Собрания депутатов № 15/533 от 29.03.2018 г.; Решения Собрания депутатов № 39/557 от 25.10.2018 г.; Решения Собрания депутатов № 53/571 от 27.11.2018 г.; Решения Собрания депутатов № 47/622 от 20.11.2019 г.; Решения Собрания депутатов № 59/688 от 29.12.2020 г.; Решения Собрания депутатов № 14/708 от 31.03.2021 г.)



Давыденко Сергей Владимирович – глава администрации Сусанинского муниципального района, тел. (49434) 9-08-40, личный прием – каждая пятница с 10 час. до 12 час., электронная почта: susanino@adm44.ru

Голубева Юлия Михайловна – первый заместитель главы администрации Сусанинского муниципального района, тел. (49434) 9-04-23, личный прием – каждая среда с 10 час. до 12 час., электронная почта: susanino@adm44.ru

Голубев Андрей Рафаилович – заместитель главы администрации Сусанинского муниципального района по социальной сфере, тел. (49434) 9-03-34, личный прием – каждый вторник с 10 час. до 12 час., электронная почта: an.golu2014@yandex.ru

Смирнов Олег Владимирович – начальник управления сельского хозяйства, тел. (49434) 9-02-73. электронная почта: apk-sus@yandex.ru

Представительный орган - Собрание депутатов Сусанинского муниципального района Костромской области. Председатель - Сопшина Инна Владимировна, телефон (49434) 9-08-82 электронная почта: i.v.sopshina@gmail.com

Средства массовой информации, учредителем которых является администрация Сусанинского муниципального района - Информационный бюллетень «Сусанинский вестник». Издается тиражом до 99 экземпляров не менее одного раза в месяц, тираж

каждого издания определяется главой администрации Сусанинского муниципального района и распространяется организациям, учреждениям, библиотекам, населению Сусанинского муниципального района бесплатно. В соответствии со статьей 12 Закона Российской Федерации от 27.12.1991 года № 2124-1 «О средствах массовой информации» информационный бюллетень «Сусанинский вестник» не подлежит регистрации.

11. Круг вопросов, курируемых должностными лицами и структурными подразделениями администрации Сусанинского муниципального района

Отдел по экономике, имущественным и земельным отношениям

Основные задачи и функции отдела:

- комплексный экономический анализ состояния и тенденций развития экономики района, а также контроль за выполнением решений, принимаемых главой муниципального района по развитию экономики и проведению экономических реформ;
- участие в разработке проектов районных нормативных актов по вопросам экономики;
- проведение мониторинга социально-экономического развития района и реестра производимых товаров предприятиями и организациями района;
- участие совместно с финансовым отделом в подготовке предложений по привлечению дополнительных источников финансирования, наполняемости бюджета, снижения уровня недоимок;
- разработка и осуществление реализации мер муниципальной поддержки субъектов малого и среднего предпринимательства;
- информационно-консультационная работа по вопросам развития среднего и малого предпринимательства;
- осуществление методологического руководства и координации деятельности муниципальных заказчиков по размещению заказов на поставку товаров, выполнение работ, оказание услуг для муниципальных нужд;
- участие в работе комиссии по совершенствованию расчетов и платежей, внесение предложений по заслушиванию хозяйствующих структур;
- участие в разработке планов и программ, направленных на содействие развитию малого предпринимательства;
- выявление существующих проблем, препятствующих устойчивому развитию малого предпринимательства, участие в их решении;
- ведение вопросов топливного баланса в районе;
- расчет потребности в топливе для организаций и учреждений района;
- доведение лимитов топливно-энергетических ресурсов учреждениям бюджетной сферы и осуществление контроля за их соблюдением;
- проведение экономического обоснования тарифов на продукцию, работы, услуги, оказываемые муниципальными унитарными предприятиями и учреждениями района;
- ведение вопросов ЖКХ в районе;
- проведение мониторинга размера платы граждан за коммунальные услуги и жилое помещение в сельских поселениях и предприятиях ЖКХ;
- проведение мониторинга роста изменения тарифов на услуги организаций коммунального комплекса по району;
- осуществление учета муниципального имущества муниципального района и формирование реестра объектов муниципальной собственности;
- осуществление контроля за эффективностью управления и распоряжения, использованием по назначению и сохранностью имущества, принадлежащего унитарным предприятиям муниципального района и муниципальным учреждениям;
- согласование уставов муниципальных унитарных предприятий, изменений к нему, в том числе согласование уставов в новой редакции;

- закрепление за муниципальными предприятиями имущества на праве хозяйственного ведения;
- согласование условий трудового договора с руководителем муниципального унитарного предприятия, изменений к нему;
- подготовка предложения о поощрении руководителя муниципального унитарного предприятия, применении к нему мер ответственности;
- подготовка заключения о возможности совершения сделок, связанных с распоряжением недвижимым муниципальным имуществом, находящимся и хозяйственном ведении унитарных предприятий;
- осуществление контроля финансово-хозяйственной деятельности муниципальных унитарных предприятий;
- осуществление контроля за соответствием деятельности муниципальных унитарных предприятий целям и видам, предусмотренным их уставами;
- подготовка заключения о необходимости реорганизации или ликвидации муниципальных унитарных предприятий;
- участие в работе ликвидационных комиссий муниципальных унитарных предприятий;
- согласование Уставов муниципальных учреждений;
- заключение и расторжение трудовых договоров с руководителями муниципальных учреждений согласно решения главы администрации района;
- закрепление за муниципальными учреждениями имущества на праве оперативного управления;
- подготовка заключения о целесообразности списания, обмена, продажи, передачи муниципального имущества, закрепленного за муниципальными унитарными предприятиями и муниципальными учреждениями;
- разработка прогнозного плана (программы) приватизации объектов муниципального имущества;
- организация продажи муниципального имущества в соответствии с Законом РФ "О приватизации государственного и муниципального имущества" N 178-ФЗ, Положением о приватизации муниципального имущества, утверждаемого Собранием депутатов Сусанинского муниципального района;
- подготовка договоров аренды муниципального имущества, проведение конкурсов по сдаче в аренду муниципального имущества, отслеживание поступления арендной платы, проведение претензионной работы с неплательщиков арендной платы;
- подготовка договоров безвозмездного пользования муниципальным имуществом;
- ведение вопросов торговли в районе (формирование дислокации сети торговых точек);
- проведение мониторинга и анализа цен, сложившихся на территории района;
- приобретение по решению главы администрации Сусанинского муниципального района - земельные участки в муниципальную собственность, осуществление передачи земельных участков, находящихся в муниципальной собственности, в государственную собственность Российской Федерации и субъектов Российской Федерации;
- подготовка документов при изъятии и предоставлении земельных участков, расположенных в пределах района;
- определение с участием иных структурных подразделений администрации района правового режима земельных участков, расположенных на территории муниципального образования;
- осуществление в установленном порядке изъятия, в том числе путем выкупа земельных участков для муниципальных нужд;
- управление и распоряжение земельными участками, находящимися в муниципальной собственности;
- предоставление земельных участков для жилищного, дачного и других видов строительства, садоводства, огородничества, подсобного хозяйства, а также для использования юридическими лицами;

- совершению сделок по отчуждению земель муниципального образования, в необходимых случаях проведение торгов (конкурсов, аукционов), предметом которых являются земельные участки или права на заключение договоров аренды земельных участков;
- осуществление муниципального контроля за использованием земель на межселенной территории и на территориях сельских поселений Сусанинского района;
- осуществление изъятия земельных участков, используемых не по назначению, используемых с нарушением законодательства, в пределах своих полномочий;
- выступление заказчиком проектно-изыскательских и других работ, связанных с управлением земельными участками, находящимися в муниципальной собственности, и проведением земельной реформы, размещение, в том числе на конкурсной основе, заказов на их выполнение;
- выступление от имени администрации района заказчиком по проведению инвентаризации земельных участков Сусанинского района (по передаче полномочий);
- подготовка предложений об отнесении земель к землям особо охраняемых территорий местного значения;
- осуществление контроля за поступлением в бюджет района средств от продажи земельных участков или права на заключение договора аренды земельного участка;
- осуществление учета и контроля за поступлением арендной платы по договорам аренды земельных участков;
- внесение предложений по установлению базовых размеров арендной платы за землю;
- разработка и вынесение на рассмотрение собрания депутатов Сусанинского района проектов нормативных правовых актов, направленных на правовое регулирование земельных отношений;
- осуществление сбора данных о наличии количественных и качественных характеристиках земельных участков муниципального образования, ведение их учета и мониторинга;
- прогнозирование и планирование рационального использования земель муниципального образования;
- координация и проведение землеустроительных, геодезических и картографических работ и иных изысканий, связанных с охраной и рациональным использованием земельных ресурсов;
- составление и ведение списков плательщиков арендной платы за землю;
- организация межевания земель с установлением на местности границ муниципальных образований, а также границ земельных участков собственников, владельцев и пользователей;
- обеспечение полноты и содержания документов в землеустроительных делах и их юридического оформления по муниципальным землям;
- участие в рассмотрении жалоб, заявлений учреждений, организаций, граждан по земельным вопросам;
- ведение реестра муниципальных земель;
- осуществление контроля за работой сельских поселений в вопросах принятия постановлений по ведению и изъятию земельных участков, подготовки землеустроительных дел, ведения земельно-кадастровой документации, подготовки и оформления договоров аренды, бессрочного пользования, купли-продажи, рационального использования земель, находящихся в их ведении;
- ведение работы с сельскими и городскими поселениями муниципального района в пределах переданных полномочий;
- осуществление в соответствии с законодательством Российской Федерации работы по комплектованию, хранению, учету и использованию архивных документов, образовавшихся в процессе деятельности отдела;
- осуществление иных полномочий в установленной сфере деятельности.

Отдел образования

- организация предоставления общедоступного и бесплатного начального общего, основного общего, среднего (полного) общего образования по основным общеобразовательным программам, за исключением полномочий по финансовому обеспечению образовательного процесса, отнесенных к полномочиям органов государственной власти субъектов Российской Федерации; организация предоставления дополнительного образования и общедоступного бесплатного дошкольного образования на территории муниципального района;

- создание необходимых условий для реализации прав граждан на образование и в сфере образования;

- организация отдыха детей муниципального района в каникулярное время.

Отдел культуры, туризма, спорта и молодежной политики

Основные задачи и функции отдела:

- организация предоставления дополнительного образования;

- организация библиотечного обслуживания населения библиотеками муниципального района;

- создание и поддержка организаций культуры и искусства муниципального района, создание условий для организации досуга, сохранения и развития традиционного народного художественного творчества и обеспечения жителей муниципального района услугами организаций культуры;

- поддержка организаций муниципального района занимающихся туристическо - экскурсионной деятельностью;

- поддержка народных художественных промыслов, расположенных в границах муниципального района;

- обеспечение стратегического развития и программного планирования, предусматривающего разработку и реализацию программ развития культуры и туризма муниципального района;

- обеспечение развития физической культуры и спорта на территории муниципального района;

- внедрение в практику научно обоснованной системы физического воспитания населения муниципального района, подготовка спортсменов;

- обеспечение подготовки и участия в распределении физкультурных кадров;

- координация планов и проведение спортивных мероприятий на территории муниципального района;

- пропаганда и распространение передовых знаний о физической культуре и спорту;

- координация деятельности государственных, муниципальных и общественных организаций в вопросах молодежной политики, вопросах семьи и детства на территории муниципального района;

- разработка и осуществление научно – обоснованной социальной политики по защите интересов молодежи, семьи и детства.

Отдел капитального строительства, архитектуры и градостроительства

Основные задачи и функции отдела:

- осуществление деятельности по реализации полномочий в сфере архитектуры и градостроительства, направленной на обеспечение устойчивого градостроительного развития муниципального района, городского и сельских поселений района, формирование рациональных систем расселения, социальной, производственной, инженерной и транспортной инфраструктур, создание безопасной, экологически чистой, благоприятной среды жизнедеятельности, бережное природопользование, создание исторического и культурного наследия, природных ландшафтов, формирование высококачественной архитектурной среды;

- организация подготовки документов территориального планирования;

- организация подготовки документов градостроительного зонирования;
- организация подготовки архитектурно – строительного проектирования.

Правовой отдел

Основные задачи и функции отдела:

- обеспечение соблюдения законности администрацией района, её структурными подразделениями (отделами), администрациями поселений;
- осуществление юридической защиты интересов администрации района, в том числе представительство в судах общей юрисдикции и арбитражных судах (далее – судах) любой инстанции, выполнение договорной, претензионной и исковой работы;
- подготовка в пределах компетенции администрации района и совершенствование нормативных правовых актов, приведение их в соответствие с законодательством Российской Федерации;
- консультирование руководителей структурных подразделений (отделов) и работников администрации района, а также администраций поселений по правовым вопросам, связанным с их деятельностью и деятельностью района;
- поиск, сбор нормативных правовых актов, необходимых для осуществления деятельности;
- организация систематизированного учета и хранения поступающих нормативных правовых актов;
- проверка соответствия действующему законодательству проектов постановлений, распоряжений, инструкций, положений и других нормативных правовых актов по основным направлениям работы;
- определение правильности ссылок на законы и другие нормативные правовые акты;
- проведение юридической экспертизы:
 - проектов постановлений и распоряжений главы администрации района;
 - проектов решений Собрания депутатов района (в случае специального обращения);
 - проектов договоров и соглашений, заключаемых главой администрации района от имени муниципального образования, договоров и соглашений, заключаемых от имени администрации района;
 - проектов договоров и соглашений, заключаемых главами поселений;
 - иных документов правового характера.
- юридическая оценка и согласование проектов исходящих документов, направляемых от имени главы администрации района, заместителей главы администрации района в органы государственной власти и органы местного самоуправления, обеспечение их соответствие Конституции Российской Федерации, федеральным законам, иным нормативным правовым актам Российской Федерации, законам и иным нормативным правовым актам Костромской области, Уставу района и иным муниципальным правовым актам;
- представление и защита прав и законных интересов района как муниципального образования, администрации района как органа местного самоуправления и юридического лица в судах, органах законодательной и исполнительной власти Российской Федерации и Костромской области;
- разработка примерных форм договоров и передача их в структурные подразделения (отделы) администрации района;
- проверка проектов договоров, заключаемых администрацией района с контрагентами на соответствие действующему законодательству;
- составление протоколов разногласий в случае, если у правового отдела возникли возражения по отдельным условиям договоров;
- рассмотрение протоколов разногласий, полученных от контрагентов;
- принятие мер к досудебному урегулированию разногласий в случае полного или частичного несогласия с предложениями контрагентов;

- предъявление претензий контрагентам;
- подготовка и представление руководству соответствующих предложений по досудебному урегулированию или по предъявлению исков в суд;
- рассмотрение поступивших претензий;
- составление проектов ответов на претензии и согласование с заинтересованными подразделениями;
- представление руководителю для утверждения решений о полном или частичном удовлетворении претензии;
- принятие мер по соблюдению досудебного порядка урегулирования хозяйственных споров (если он установлен соответствующим документом);
- подготовка исковых заявлений и материалов для предъявления в суд и подача исковых заявлений в суд;
- изучение исковых заявлений, предъявленных администрации района;
- формирование по каждому исковому производству дел, в которые подшиваются копии исковых заявлений и приложения к ним, отзывы на исковые заявления и другие документы;
- подготовка встречных исковых заявлений, решений о добровольном удовлетворении исковых требований, предложений по заключению мировых соглашений;
- представительство на заседаниях суда любой инстанции;
- своевременное получение копий решений, определений и других документов, принимаемых судом по делу, имеющему отношение к администрации района;
- изучение решений, определений, постановлений и подготовка жалоб в случае, если есть основания считать их необоснованными;
- предъявление исполнительных листов к исполнению.
- подготовка проектов муниципальных правовых актов, договоров, доверенностей, прочих документов, имеющих юридическое значение;
- выявление, анализ и подготовка предложений об устранении несогласованности (дублирования) действующих муниципальных правовых актов, несоответствия актов и отдельных их положений действующему законодательству, Уставу района;
- инициирование и обоснование предложений об изменении или признании утратившими силу действующих муниципальных правовых актов, которые вступают в противоречие с вновь принятыми, утратили актуальность или практическое применение, вызывают проблемы при их реализации в силу своего юридико-технического несовершенства;
- подготовка по поручению управляющего делами и главы администрации района проектов законов, иных нормативных правовых актов по вопросам деятельности органов местного самоуправления для последующего их внесения в порядке законодательной (правовой) инициативы в соответствующие органы государственной власти в установленном порядке.
- оказание правовой помощи структурным подразделениям (отделам) Администрации района, администрациям поселений, не имеющим штатных юристов, в форме устных консультаций по вопросам исполнения федеральных законов и иных нормативных правовых актов Российской Федерации, законов и иных нормативных правовых актов Костромской области, по вопросам реализации и совершенствования муниципальных правовых актов Собрания депутатов района, главы администрации района, иных должностных лиц администрации района;
- по поручению главы администрации района и Управляющего делами, оказание помощи структурным подразделениям (отделам) администрации района, администрациям поселений, не имеющим штатных юристов, в форме письменных консультаций по вопросам, предусмотренным пунктом а настоящей статьи.
- организация проведения аттестации муниципальных служащих администрации района в целях определения уровня профессиональной подготовки работников и соответствия занимаемым должностям;

- участие в проверках, проводимых с целью правового контроля за соблюдением законодательства структурными подразделениями (отделами) администрации района;
- оказание возмездной правовой помощи гражданам в составлении договоров на сделки с недвижимостью по тарифу, установленному Решением Собрания депутатов;
- проведение учебных занятий по правовому обучению сотрудников структурных подразделений (отделов) администрации района, глав администраций поселений и иных должностных лиц.

Отдел по делам архивов

Основные задачи и функции отдела:

- осуществление хранения и учета документов, создание оптимальных условий хранения документов и обеспечение их физической сохранности;
- организация отбора и приема документов на хранение;
- проведение в установленном порядке экспертизы ценности документов, хранящихся в архиве;
- составление списков учреждений, документы которых подлежат передаче в архив;
- использование документов в социально – экономических целях, на выставках, периодической печати;
- исполнение социально – правовых запросов населения;
- осуществление организационно – методического руководства и контроля за работой ведомственных архивов и организацией документов в делопроизводстве учреждений – источников комплектования.

12. Контактная информация структурных подразделений администрации Сусанинского муниципального района

Виноградов Андрей Александрович – управляющий делами администрации Сусанинского муниципального района, тел.(49434) 9-03-36, личный прием – каждый четверг с 10 час. до 12 час., электронная почта: susanino@adm44.ru

Беляева Людмила Александровна – заведующая отделом по экономике, имущественным и земельным отношениям, тел. (49434) 9-03-38, электронная почта: eksusanino@mail.ru

Серова Ольга Владимировна – заведующая финансовым отделом, тел. (49434) 9-02-81, электронная почта: finsus@mail.ru

Суманеева Елена Александровна – заведующая правовым отделом, тел. (49434) 9-08-48

Новичкова Ольга Сергеевна – заведующая отделом образования тел. (49434) 9-03-21 электронная почта: susroo@mail.ru

Смирнова Людмила Валерьевна – заведующая отделом культуры, туризма, спорта и молодежной политике, тел.(49434) 9-02-86 электронная почта: suskultura@mail.ru

Дрочнев Михаил Валериевич – заведующий отделом капитального строительства, архитектуры и градостроительства, тел. (49434) 9-05-76 электронная почта: okssusanino@mail.ru

Захаров Евгений Леонидович – помощник главы администрации по мобилизационной подготовке, тел. (49434) 9-03-37

Харин Анатолий Вячеславович – заведующий отделом гражданской обороны, чрезвычайных ситуаций и общественной безопасности, тел. (49434) 9-01-28, электронная почта: koor1989@yandex.ru

Матасова Галина Васильевна – зав. отделом по делам архивов, тел. (49434) 9-01-04

Хорева Ольга Владимировна – главный бухгалтер, тел. (49434) 9-03-35 электронная почта: bux.susano@mail.ru

Муниципальные образования в составе муниципального района

№ п/п	Название поселения	Ф.И.О. главы поселения	Телефон, факс, e-mail
1.	Городское поселение п.Сусанино	Грязнов Сергей Анатольевич	тел. (49434) 9-23-95, факс (49434) 9-23-02, susaninoadmin@rambler.ru
2.	Андреевское сельское поселение	Смирнова Надежда Алексеевна	(49434) 9-61-76 andreevskoe-sp@yandex.ru
3.	Буюковское сельское поселение	Веселова Елена Николаевна	(49434) 9-91-21 adm@buyakovo.ru
4.	Северное сельское поселение	Сопшина Инна Владимировна	(49434) 9-49-17 severnayadm2015@yandex.ru
5.	Сумароковское сельское поселение	Ершов Николай Александрович	(49434) 9-46-21 sumarokowskogosp@yandex.ru
6.	Сокиринское сельское поселение	Подушкина Елена Александровна	(49434) 9-41-21 admsokirino@yandex.ru
7.	Ченцовское сельское поселение	Брянцева Виктория Сергеевна	(49434) 9-31-21 chencovo2010.selskoeposelenie@yandex.ru

Глава 4. Параметры социально-экономического развития Сусанинского муниципального района

13. Уровень жизни населения

Денежные доходы населения

Показатели	Ед. измерения	2021г.	2022г.	2023г.
Фонд оплаты труда на крупных и средних предприятиях	млн. руб.	536,9	588,4	597,0
Среднемесячная заработная плата на крупных и средних предприятиях	руб.	33867,9	37304,4	41011,6

Жилищные условия населения

Показатели	Ед. измерения	2021г	2022г	2023г
Общая площадь жилищного фонда, всего	тыс. кв. м	232,8	186,6	186,9
в том числе муниципального	-"	1,5	1,5	14,2
Площадь жилищного фонда в среднем на одного жителя	кв. м	36,6	30,2	33,0
Общая площадь ветхого и аварийного жилищного фонда	-"	821,2	821,2	821,3
Число семей, получивших жилье и улучшивших жилищные условия за год, всего, в том числе:	ед.	10	12	2
- молодые семьи	-"	7	-	2
Число семей, состоящих на учете для получения жилья на конец года	ед.	89	115	21
в том числе молодые семьи	-"	7	7	6

14. Экономика

1) Промышленное производство

Объем отгруженных товаров собственного производства, работ, услуг, выполненных собственными силами в 2023 году составил 1478,9 млн. руб., что составляет 118,2% к аналогичному периоду 2022 года, в том числе по видам деятельности:

В структуре промышленной продукции преобладает производство пищевых продуктов 65,9%, далее идет обрабатывающее производство, в которых 26,9% всех объемов занимает производство прочих готовых изделий, производство одежды составляет 7%, обработка древесины 0,2%.

Предприятиями, занимающимися производством электроэнергии, газа и воды, водоснабжения, водоотведения отгружено товаров собственного производства – выработано и распределено теплоэнергии, поднято и отпущено потребителям холодной воды на сумму 128,3 млн. руб., рост на 4% к аналогичному периоду 2022 года.

**Промышленные предприятия, действующие
на территории Сусанинского муниципального района**

Наименование организации	ФИО руководителя, телефон	Выпускаемая продукция	Юридический адрес	Форма собственности
<i>Производство пищевых продуктов</i>				
ЗАО «Агромол»	Кнутава Ольга Ильинична	сыр, масло, цельномолочная продукция	Костромская обл., Сусанинский район, с. Головинское, Центральная ул., 52	частная
ЗАО птицефабрика «Сусанинская»	Суриков Александр Геннадьевич тел.(49434) 9-02-11	мясные полуфабрикаты, колбасы, сосиски, сардельки	Костромская обл., Сусанинский район, д. Зогзино, Горная ул., 1	частная
<i>Текстильное и швейное производство</i>				
ООО «Спива»	Спиваковский Александр Григорьевич	производство головных уборов, швейных изделий из натурального меха	Костромская обл., Сусанинский район, д. Шипилово, ул.Рабочая 17	частная
<i>Обработка древесины и производство изделий из дерева</i>				
ИП Сизов А.Г.	Сизов Александр Григорьевич, 8-9096-666-02-71	пиломатериалы, деловая древесина	Костромская обл., Сусанинский район, п. Сусанино	частная
ООО «Лесхоз»	Вечер Павел Геннадьевич, 8-906-524-84-23	пиломатериалы, услуги по распиловке	Костромская обл., Сусанинский район, п. Сусанино, ул. Ленина, дом 81	частная
ООО «ТДТ»	Ловцов Роман Юрьевич, 8-960-739-38-13	пиломатериалы, услуги по распиловке	Костромская обл., Сусанинский район, п. Сусанино, ул.Ленина, д 93	частная
<i>Производство и распределение электроэнергии, газа и воды</i>				
ООО «Теплогазсервис»	Лебедев Алексей Александрович 8-953-655-39-28	теплоснабжение	Костромская область, Красносельский район, деревня Ченцы	частная
ООО «Газпром теплоэнерго Иваново» Костромской	Гожев Владимир Львович	теплоснабжение, горячее водоснабжение	Костромская область, город Кострома, Лагерная улица, 15"а"	частная
ООО «Водоресурс»	Лебедев Алексей Александрович 8-953-655-39-28	водоснабжение	Костромская область, Сусанинский район, п. Сусанино, ул. Карла Маркса, 47а/9	частная
МКП «ЖКХ Сусанинского района»	Мягков Николай Григорьевич 8-964-151-04-04	Водоснабжение, водоотведение	Костромская область, Сусанинский район, п. Сусанино, улица Карла Маркса, 2	оперативное управление
<i>Прочие производства</i>				
ООО «Завод «Невохим»	Бабич Эрнест Васильевич	салфетки, чистящие средства	Костромская область, Сусанинский район, поселок городского типа Сусанино улица Ленина, дом 79	частная

Производство основных видов промышленной продукции

Продукция	Единица измерения	2021 год	2022 год	2023 год
Заготовка древесины	тыс.куб.м.	1	1	0,8
Вывозка древесины	тыс.куб.м.	0,9	0,9	0,7
Деловая древесина	тыс.куб.м.	0,6	0,6	0,4
Пиломатериалы	тыс. куб. м	0,3	0,3	0,3
Мясные полуфабрикаты	тонн	0	0	0
Мясо	тонн	190	218	240
Субпродукты	тонн	4	0	0
Колбасы	тонн	4	0	0
Головные уборы	тыс.штук	76,1	49,0	65,0
Рукавицы меховые	тыс.штук	5,7	23,5	12,0
Костюмы (спецодежда)	тыс.штук	2,6	2,2	0,7
Фуражка	тыс.штук	-	0,35	0
Полушубок	тыс.штук	-	0,4	0,5
Утеплитель для куртки	тыс.штук	-	1	0
Полукомбинезон	тыс.штук	-	0,45	0,5
Брюки	тыс.штук	-	0,7	0
Куртка	тыс.штук	-	0,46	0
Чистящие средства для компьютеров и орг. техники, ювелирных изделий	тыс.штук	1671	1855	1930

2) Сельское хозяйство

Район имеет сельскохозяйственную производственную специализацию. Сельскохозяйственное производство района представляют 18 разнопрофильных организаций в том числе:



сельскохозяйственных организаций – 9, крестьянских (фермерских) хозяйств – 7, ИП – 2, ЛПХ – 1394.

Сельскохозяйственные организации района специализируются на производстве мяса и молока, птицеводстве, коневодстве, выращивают зерновые и кормовые культуры, картофель.

По итогам за 2023 год 5 с/х предприятий получили прибыль 238902 тыс. рублей, убыток 3 с/х 7809 тыс. руб. Чистый финансовый результат в

целом по сельскохозяйственным организациям района составил - прибыль 219757 тыс. руб.

Среднемесячная зарплата за 2023 год составила 38796 руб., за 2022 год 31500 руб. (что на 7296 руб. больше соответствующего уровня 2022 года). Задолженности по заработной плате нет.

Уровень налоговых изъятий 16,6 %, увеличился на 2,4 % к уровню прошлого года.

Посевные площади составили 7461 га. в том числе под зерновыми 2584 га. Валовой сбор зерновых в амбарном весе 4634. Урожайность зерновых 19.6 ц/га. Картофеля 137,5 ц/га. Заготовлено по 28,1 ц. корм. ед. на условную голову скота. Поголовье крупного рогатого скота уменьшилось на 76 голов, поголовье коров на уровне прошлого года. Поголовье птицы 515 тыс. голов.

Валовое производство молока 6054 т., надой молока на корову 5855 кг. производство мяса КРС и птицы (выращивание в ж.весе) составило 639 т. Валовое производство яиц 119646 тыс.штук, яйценоскость 304 шт. Выручка от реализации сельскохозяйственной продукции составила 1066 млн. рублей.

За 2023 год приобретено 31 ед. техники на сумму 83,8 млн. рублей : комплект оборудования для содержания кур несушек - 35,3 млн. руб., машина легковая -13,6 млн. руб., система управления микроклиматом - 4,6 млн. руб. , 2 трактора колесные - 4,2млн. рублей, погрузчика - 0,55 млн. рублей, культиватор навесной – 0,5 млн.рублей, сеялка зернотуковая – 1,1 млн.рублей, зерно метатель - 1,2 млн.рублей, каток прикатывающий – 2,1 млн.рублей, комбайн кормоуборочный – 9,7млн.руб.,грабли роторные -0,8 млн. руб, полуприцеп для перевозки скота – 0,94млн.руб., дробилка ДПП-4 – 0,75 млн.руб..

Основные предприятия агропромышленного комплекса: СПК «Бужковское», ОАО колхоз «Домославский», ПК колхоз «Сумароковский», ООО «Яхноболь», ЗАО «Птицефабрика Сусанинская», ЗАО «Агромол».

В районе работает конезавод ООО «Медведки», занимающийся разведением племенных лошадей орловской рысистой породы и владимирских тяжеловозов.

Проблемы современного этапа развития сельскохозяйственного производства Сусанинского муниципального района:

- техничко – технологическое отставание сельского хозяйства;
- недоступность льготных кредитных ресурсов на реконструкцию и модернизацию сельскохозяйственного производства;
- медленные темпы социального развития сельских территорий, определяющие ухудшение социально – демографической ситуации, отток трудоспособного населения, особенно молодежи;
- недостаточное использование земель с/х назначения;
- низкая производительность труда, обусловленная высоким износом основных фондов, низкий уровень внедрения инноваций;
- сокращение численности населения в трудоспособном возрасте;
- непривлекательность значительной части рабочих мест (низкая оплата труда и неблагоприятные условия труда).

ПРОДУКЦИЯ РАСТЕНИЕВОДСТВА И ЖИВОТНОВОДСТВА

№ п/п	Показатели	Ед. измерения	Источник информации	2020г.	2021г.	2022г.	2023г.
1.	Посевные площади, всего	га	годовые отчеты	8550,4	8552,4	8014,4	7461
		в % к аналогичному периоду предыдущего года	"-	100	100	93,7	93,0
2.	Валовые сборы основных сельскохозяйственных культур:		"-				
2.1.	Зерновые и зернобобовые (в весе после доработки), всего	тонн	"-	3114,3	2263,5	5035	4634
		в % к аналогичному периоду предыдущего года	"-	83	73	222	92
2.2.	Картофель, всего	тонн	"-	290	270	271	565
		в % к аналогичному периоду предыдущего года	"-	171	93	100	208
3.	Урожайность основных сельскохозяйственных культур с 1 га убранной площади						
3.1.	Зерновые и зернобобовые, всего	ц/га	"-	14,5	10,7	21,7	19,6

№ п/п	Показатели	Ед. измерения	Источник информации	2020г.	2021г.	2022г.	2023г.
		в % к аналогичному периоду предыдущего года	"-	99	74	203	91
3.2.	Картофель, всего	ц/га	"-	96,7	96,7	85	137,5
		в % к аналогичному периоду предыдущего года	"-	80	100	88	162
4.	Произведено основных видов скота и птицы на убой (в живом весе), всего	тонн	"-	746	692	673	639
		в % к аналогичному периоду предыдущего года	"-	82	93	97	95
5.	Производство молока, всего	тонн	"-	6362	6166	6003	6054
		в % к аналогичному периоду предыдущего года	"-	108	97	97	101
6.	Надоено молока в расчете на одну корову молочного стада в сельскохозяйственных организациях	кг	"-	6299	6105	5806	5855
		в % к аналогичному периоду предыдущего года	"-	110	97	95	101
7.	Производство куриных яиц, всего	тыс. штук	"-	118811	137520	136324	119646
		в % к аналогичному периоду предыдущего года	"-	107	116	99	88
8.	Яйценоскость 1 кури-несушки в сельскохозяйственных организациях	штук	"-	303	323	303	304
		в % к аналогичному периоду предыдущего года	"-	98	107	94	100
9.	Наличие крупного рогатого скота, всего	голов	"-	2258	2171	2211	2107
	из них коров, всего	"-	"-	1010	1020	1040	1040
10.	Наличие свиней, всего	"-	"-				
11.	Наличие овец и коз, всего	"-	"-	-	-	-	
12.	Поголовье птицы, всего	"-	"-	555487	564469	485520	515379

**Сельскохозяйственные предприятия, действующие на территории
Сусанинского муниципального района**

№ п/п	Наименование организации	Виды сельскохозяйственной продукции	Ф.И.О.
1.	СПК «Буяковское»	зерно,молоко,мясо КРС	Смирнова Екатерина Ивановна, 8 (49434) 9-91-23
2.	ОАО к/з «Домославский»	зерно,молоко,мясо КРС	Смирнов Алексей Владимирович, 8 (49434) 9-71-17
3.	ПК к/з «Сумароковский»	зерно,молоко,мясо КРС	Бкрков Игорь Александрович, 8 (49434) 9-46-23
4.	ООО «Яхноболь»	зерно,молоко,мясо КРС	Виноградова Нина Павловна, 8 (49434) 9-81-19
5.	ЗАО «Агромол» (отделение «Головинское»)	зерно,молоко,мясо КРС	Кнутова Ольга Ильинична, 8 (49434) 9-51-23
6.	ЗАО «Птицефабрика «Сусанинская»	мясо птицы ,яйцо	Суриков Александр Геннадьевич, 8 (49434) 9-02-11
7.	ООО «Сусанинский питомник»	семенной картофель	Кузнецов Николай Александрович, 8-920-384-91-86
8.	ООО «Медведки»	коневодство	Волчков Андрей Альфредович, 8 (49434) 9-42-23

3) Торговля, услуги

Потребительский рынок и сфера услуг – одна из важнейших и отраслей экономики, призванная стабильно и на высоком уровне обеспечивать жителей товарами и услугами. Потребительский рынок находится в непосредственной зависимости от других рынков, влияет на денежные доходы, платежеспособность населения, регулирует товарно-денежные отношения и способствует развитию конкурентоспособности отечественных товаров и всего рыночного механизма.

Оборот розничной торговли в 2023 году составил 871,4 млн. руб., рост к уровню 2022 года 10,1 %

По состоянию на 1 января 2024 года по району - 44 торговых объекта, из них 40- стационарных, 4 – нестационарных.

Розничная торговля на территории района осуществляется не только субъектами малого предпринимательства, но и крупными сетевыми торговыми объектами, такими как «Магнит», «Десяточка», «Высшая лига». Усиление конкуренции среди торговых сетей позволяет населению приобретать более широкий ассортимент высококачественных товаров по доступным ценам. Активно развивается интернет-торговля: наращивают популярность маркетплейсы «Озон» и «Вайлдберриз». В настоящее время действует 3 пункта выдачи интернет-заказов, а это также дополнительные рабочие места.

В городском поселении поселок Сусанино потребительский спрос населения в товарах удовлетворен. Дефицита в товарах не просматривается. В сельской местности на сегодняшний день промышленные товары в торговых точках присутствуют в ограниченном ассортименте. Потребительский спрос населения в промышленных товарах в сельской местности покрывается за счет развозной торговли, в торговых точках и на ярмарках поселка Сусанино и рынках г. Костромы и г.Буя. Предусматривается развитие торговых объектов торговых сетей с наличием в ней товаров широкого ассортимента. Реконструкция и благоустройство торговых объектов предполагается осуществлять за счет средств частного капитала.

Также важным сектором обслуживания населения остается розничная торговля на ярмарках района. На территории городского поселения п.Сусанино организованы 2 ярмарки по реализации продовольственной и непродовольственной группы товаров, на которых могут реализовать продукцию крестьянско-фермерские хозяйства и население района.

По состоянию на 01.01.2024 года в районе всего 2906,1 квадратных метров торговых площадей без учета площадей нестационарных торговых объектов. На тысячу жителей приходится 512,5 квадратных метров при утвержденном суммарном нормативе минимальной обеспеченности населения площадью стационарных торговых объектов – 423,0 кв.м/1000чел..

На 1 января 2024 года в районе осуществляют деятельность предприятия общественного питания на 509 посадочных места, в том числе столовых при Сусанинском психоневрологическом интернате – 2, при общеобразовательных учреждениях – 10, и общедоступных предприятий общественного питания -1, пирожковая-кондитерская – 1, 1 киоск Шаурма.

Объем платных услуг населению в 2023 году составил 93,9 млн. руб., рост 3,6% к уровню 2022 года. Платные услуги предоставляются индивидуальными предпринимателями. Основные виды услуг: услуги по ремонту сложной бытовой техники, парикмахерские услуги, транспортные услуги, фотоуслуги, маникюр и прочие виды бытовых услуг.

4) Строительство

На территории Сусанинского муниципального района отсутствуют организации строительной отрасли.

Общая площадь жилых помещений в Сусанинском муниципальном районе, по данным Федеральной службы государственной статистики, на конец 2023 года составила 186,9 тыс.кв.м.

Общая площадь жилых помещений, приходящаяся в среднем на одного жителя в 2023 году составила 33,6 м², в том числе введенная в действие за год - 0,14 кв. м. Ввод 765 кв.м жилых помещений проводился в 2023 году только за счет индивидуального жилищного строительства.

№ п/п	Показатели	Ед. измерения	Источник информации	2019г.	2020г.	2021г.	2022г.	2023г.
1.	Объем работ, выполненных по виду деятельности «строительство», по организациям, не относящимся к субъектам малого предпринимательства, средняя численность работников которых превышает 15 человек в действующих ценах	млн. руб.		-	-	-	-	-
		в % к аналогичному периоду предыдущего года	Годовой отчет	-	-	-	-	-
2.	Ввод в действие мощностей и объектов за счет нового строительства, расширения и реконструкции	км	-«-	АО «ОРТАТ» газопровод стр.– 4,505	Медведки подъезд к почте реконстр. -0,671	Подъезд к животноводческому комплексу на 800 голов ЗАО «Агромол»	2,0 км дорог	-
	по видам экономической деятельности		-"-					
3.	Объем не завершеного в установленные сроки строительства, осуществляемого за счет средств бюджета городского округа (муниципального района)	тыс. руб.	-"-	5376,4	5376,4	5376,4	5376,4	5049,6
4.	Ввод в действие жилых домов за счет всех источников финансирования, всего	тыс. кв. м	-"-	0,848	0,245	1,175	0,361	0,765
	в том числе:							
4.1.	муниципальной формы собственности	-"-	-"-	-	-	-	-	-
4.2.	индивидуальное жилищное строительство	-"-	-"-	0,848	0,245	1,175	0,361	0,765
5.	Общая площадь жилых помещений, приходящаяся в среднем на одного жителя, всего	кв. м	-"-	29,2	29,6	30,3	32,9	33,6
	в том числе:							
	введенная в действие за год	-"-	-"-	0,123	0,19	0,19	0,06	0,14

5) Туризм



Сусанинский район располагает огромным потенциалом для развития внутреннего и въездного туризма. Наиболее существенными факторами, определяющими потенциал развития туризма в Сусанинском районе, являются: территориальная близость к Костроме, природно-географическое расположение, историко-культурный потенциал района, а также комплекс

туристических программ и событийных мероприятий.

В настоящее время в сфере туризма района реализуются 2 туристических маршрута: «Тропой Ивана Сусанина» и Эколого-туристический маршрут «Сусанинское болото – жемчужина Костромской области», которые посещают туристы не только нашего региона, но и других регионов России. Ежегодно в районе проходят Дни памяти Ивана Сусанина. В эти дни проводятся традиционные Сусанинские краеведческие чтения.

В районе стало традицией проводить межмуниципальный конкурс детского рисунка «Грачи прилетели».

Активно работает Дом народных ремёсел «Берегиня». Разработаны и реализуются интерактивные программы: «Герасим Грачевник», «Русь мастеровая», которые посещают туристы из нашего региона и других регионов России.

Дом народных ремёсел «Берегиня» посещают учащиеся Сусанинского района. Для них работают творческие мастерские «Школа маленьких мастеров», «Послушная глина», работает творческая мастерская для детей с ограниченными возможностями «Поверь в себя».

В Доме народных ремёсел мастера проводят мастер-классы по изготовлению петровской игрушки, по изготовлению куклы-оберега, мастер-классы по работе на гончарном круге.

В настоящее время традиционной регистрации брака многие предпочитают свадебный обряд в старинных русских традициях. Учитывая данную тенденцию, разработана программа «Свадьба в русских традициях».

В Доме народных ремёсел мастера проводят мастер-классы по изготовлению петровской игрушки, по изготовлению куклы-оберега, мастер-классы по работе на гончарном круге.



Бренд Сусанинского муниципального района: национальный герой Иван Сусанин

Гостиницы и иные средства размещения

Гостиницы и иные средства размещения	Расположение	Контактная информация
Гостевой дом	деревня Медведки	8-910-192-77-00

Учреждения культурно-досугового типа

№ п/п	Наименование организации	Местонахождение
1.	Муниципальное казенное учреждение культуры Межпоселенческий культурно-досуговый центр «Радуга» Сусанинского муниципального района ТО «Встреча»	Костромская обл., п.Сусанино, ул.Леонова, д. 11
2.	Муниципальное казенное учреждение культуры Межпоселенческий культурно-досуговый центр «Радуга» Сусанинского муниципального района Андреевский СДК	Костромская обл., Сусанинский р-н, с.Андреевское, ул.Школьная, д. 1-а
3.	Муниципальное казенное учреждение культуры Межпоселенческий культурно-досуговый центр «Радуга» Сусанинского муниципального района Буяковский СДК	Костромская обл., Сусанинский р-н,с.Буяково, ул.Правды, д.20
4.	Муниципальное казенное учреждение культуры Межпоселенческий культурно-досуговый центр «Радуга» Сусанинского муниципального района Григоровский СК	Костромская обл., Сусанинский р-н, д.Григорово, ул.Свободы, д.2
5.	Муниципальное казенное учреждение культуры Межпоселенческий культурно-досуговый центр «Радуга» Сусанинского муниципального района Головинский СДК	Костромская обл., Сусанинский р-н, с.Головинское, ул.Центральная, д. 16
6.	Муниципальное казенное учреждение культуры Межпоселенческий культурно-досуговый центр «Радуга» Сусанинского муниципального района Ломышкинский СДК	Костромская обл., Сусанинский р-н, д.Ломышки, ул.Центральная, д.24
7.	Муниципальное казенное учреждение культуры Межпоселенческий культурно-досуговый центр «Радуга» Сусанинского муниципального района Медведковский СДК	Костромская обл., Сусанинский р-н, д.Медведки, ул.Солнечная, д.1
8.	Муниципальное казенное учреждение культуры Межпоселенческий культурно-досуговый центр «Радуга» Сусанинского муниципального района Меленковский СК	Костромская обл., Сусанинский р-н, д.Меленки, ул.Октябрьская, д.2
9.	Муниципальное казенное учреждение культуры Межпоселенческий культурно-досуговый центр «Радуга» Сусанинского муниципального района Попадьянский СДК	Костромская обл., Сусанинский р-н, д.Попадьино, ул.Школьная, д.16
10.	Муниципальное казенное учреждение культуры Межпоселенческий культурно-досуговый центр «Радуга» Сусанинского муниципального района Сумароковский СДК	Костромская обл., Сусанинский р-н, с.Сумароково, ул.Центральная, д.46
11.	Муниципальное казенное учреждение культуры Межпоселенческий культурно-досуговый центр «Радуга» Сусанинского муниципального района Северный СДК	Костромская обл., Сусанинский р-н, с.Северное, ул.Центральная, д.2
12.	Муниципальное казенное учреждение культуры Межпоселенческий культурно-досуговый центр «Радуга» Сусанинского муниципального района Ченцовский СДК	Костромская обл., Сусанинский р-н, д.Кулеберево, ул.Молодежная д.2
13.	Муниципальное казенное учреждение культуры Межпоселенческий культурно-досуговый центр «Радуга» Сусанинского муниципального района Дом народных ремёсел «Берегиня»	Костромская обл., Сусанинский р-н, д.Сокирино, ул.Южная, 13
14.	Муниципальное казенное учреждение культуры Межпоселенческий культурно-досуговый центр «Радуга» Сусанинского муниципального района Сокиринский СК	пгт Сусанино, ул. Красноармейская, 37

15. Рынок труда

Численность экономически активного населения в районе по состоянию на 01.01.2024 года составляла 3384 чел., из них занято на предприятиях и в организациях 2216 человека.

Официальная численность безработных на 01.01.2024 года составила 10 чел., уровень официальной безработицы – 0,31 %.

Обратилось в службу занятости по вопросу трудоустройства - 93 чел. Трудоустроено - 61 чел. Количество вакансий на 01.01.2024 - 54 чел.

Миграционная ситуация в последние годы характеризуется оттоком населения района, что оказывает влияние на сокращение численности населения и усугубляет сложившийся кадровый дефицит на рынке труда, так как покидают муниципальное образование в основном граждане трудоспособного возраста.

Показатели рынка труда в Сусанинском муниципальном районе

Показатель	2019 г.	2020 г.	2021 г.	2022 г.	2023г.
Численность занятых в экономике, чел.	2329	2322	2274	2178	2216
Уровень регистрируемой безработицы (на конец периода), %	0,56	1,70	0,58	0,38	0,31
Среднемесячная заработная плата по полному кругу предприятий (руб.).	26673,9	28752,4	32085,9	36526,0	37626,6
Среднемесячная заработная плата по крупным и средним предприятиям (руб.).	27161,8	29356,7	32815,8	36273,0	39964,1

Образовательные учреждения

В настоящее время в систему образования Сусанинского муниципального района входят:

- 8 общеобразовательных школ,

-3 детских садов;

-2 учреждение дополнительного образования детей : Дом детского творчества и Сусанинская школа искусств

Количество учащихся общеобразовательных школ — 579 человек, количество воспитанников дошкольных учреждений — 180 человек.

Перечень образовательных учреждений.

№ п/п	Наименование	Местонахождение
1	Муниципальное общеобразовательное учреждение Андреевская средняя общеобразовательная школа	157094, Костромская область, Сусанинский район, с. Андреевское, ул. Школьная, д. 20а
2	Муниципальное общеобразовательное учреждение «Буяковская начальная общеобразовательная школа»	157095, Костромская область, Сусанинский район, с. Буяково, ул. Центральная, д.13
3	Муниципальное общеобразовательное учреждение Головинская основная общеобразовательная школа	157073, Костромская область, Сусанинский район, с. Головинское, ул. Северная, д.3, д.Меленки, ул.Молодежная, д.10
4	Муниципальное общеобразовательное учреждение Медведковская основная общеобразовательная школа	157091, Костромская область, Сусанинский район, д. Медведки, ул. Садовая, д.2
5	Муниципальное общеобразовательное учреждение Попадьянская основная общеобразовательная школа	157085, Костромская область, Сусанинский район, д. Попадьино, ул. Школьная, д. 11
6	Муниципальное общеобразовательное учреждение Северная основная общеобразовательная школа	157092, Костромская область, Сусанинский район, с. Северное, ул. Центральная, д. 1А
	Муниципальное общеобразовательное	157084, Костромская область,

7	учреждение Сумароковская основная общеобразовательная школа	Сусанинский район, с. Сумароково, ул. Центральная, д. 39
8	Муниципальное общеобразовательное учреждение «Сусанинская средняя общеобразовательная школа»	157081, Костромская область, п. Сусанино, ул. Леонова, д. 16
9	Муниципальное дошкольное образовательное учреждение Сумароковский детский сад	157084, Костромская область, Сусанинский район, с. Сумароково, ул. Новая, д. 3
10	Муниципальное дошкольное образовательное учреждение детский сад № 5 поселка Сусанино	157081, Костромская обл., п. Сусанино, ул. Леонова, д. 17
11	Муниципальное дошкольное образовательное учреждение детский сад №2 поселка Сусанино	157080, Костромская обл., п. Сусанино, ул. К.Маркса, д. 21
12	Муниципальное образовательное учреждение дополнительного образования «Дом творчества» Сусанинского муниципального района Костромской области	157081, Костромская область, п. Сусанино, ул. Леонова, д.15

16. Инфраструктура района

1) Транспортная инфраструктура

Автомобильные дороги общего пользования местного значения обеспечивают внутренние и межпоселенческие связи, позволяют осуществлять перевозки грузов и пассажиров, вследствие чего являются важнейшим элементом социальной и производственной инфраструктуры муниципальных образований.

В настоящее время протяженность автомобильных дорог общего пользования местного значения Сусанинского муниципального района составляет 244,2 км, из них регионального значения – 139,7, общего пользования местного значения – 141,0 км, улично-дорожная сеть населенных пунктов – 101,5 км.

В 2023 году по заказу ОГБУ «Костромаавтодор» проведены работы по монтажу сетей наружного освещения в рамках национального проекта «Безопасные и качественные автомобильные дороги». На протяжении участков автомобильных дорог «Кострома-Сусанино-Буй» в д.Ченцово и п.Сусанино установлено современное наружное освещение с применением энергосберегающих светильников, отличающихся длительным сроком эксплуатации и наибольшей, по сравнению с традиционными источниками света, степенью светоотдачи. В рамках контракта подрядчик установил 83 железобетонные опоры, смонтировав на них 79 новых светодиодных светильников на общую сумму 4,8 млн.руб. Благодаря модернизации этих участков трассы удастся снизить количество ДТП в темное время суток, а местные жители получили освещенные улицы вдоль оживленных трасс.

На 2024 год разработаны планы мероприятий по реконструкции, ремонту и капитальному ремонту автомобильных дорог общего пользования местного значения на условиях софинансирования из дорожного фонда Костромской области.

В настоящее время ситуация в сфере транспортного обслуживания и дорожного хозяйства области осложнена наличием основной проблемы - неудовлетворительное состояние автомобильных дорог.

Доля автомобильных дорог общего пользования местного значения Сусанинского муниципального района, не отвечающих нормативным требованиям, в 2023 году составляла 26 процентов, снижение к уровню прошлого года на 1%.

Регулярные перевозки пассажиров и багажа автомобильным транспортом на муниципальных маршрутах Сусанинского муниципального района Костромской области осуществляет 1 перевозчик АО «Костромское ПАТП №3». Муниципальные маршруты связывают территорию муниципального района с территорией городского поселения поселок Сусанино Костромской области.

2) Инженерная инфраструктура

Значительная часть систем и объектов жилищно-коммунального хозяйства Сусанинского муниципального района нуждается в качественной технологической модернизации с привлечением существенного объема инвестиций. Причиной такого положения в первую очередь является недостаточная эффективность деятельности предприятий жилищно-коммунального хозяйства, обусловленная недостатками применяемых методов ценового регулирования, отсутствием мотивации к снижению затрат, повышению энергоэффективности систем инженерно-технического обеспечения и внедрению новых технологий при их строительстве и эксплуатации, отсутствие сформированной системы технического обследования объектов коммунальной инфраструктуры и жилищного фонда.

Актуальной остается проблема ветшания сетей инженерно-технического обеспечения.

Жилищно-коммунальные услуги на территории Сусанинского муниципального района оказывают: ООО «Водоресурс», МУП «Жилкомхоз», МКП «ЖКХ Сусанинского района», филиал ООО «ГазпромТеплоэнерго Иваново «Костромской», ПАО «Костромская сбытовая компания», ООО «Костромагазресурс», ООО «Новатэк-Кострома», ООО «Теплогазсервис», филиал ПАО «Россети Центр» – «Костромаэнерго».

В конце 2007 года в Сусанинском районе появился природный газ. На конец 2023 года газифицировано 13 населенных пунктов, подключились к голубому топливу 2132 домов и квартир. Ежегодно проводятся работы по переводу котельных социальных объектов, муниципальных административных зданий с твердого вида топлива на природный газ.

Объекты электрогенерации на территории Сусанинского муниципального района отсутствуют. Электроснабжение потребителей обеспечивается филиалом ПАО «Россети Центр» – «Костромаэнерго».

Сусанинский муниципальный район обеспечивается **электрической энергией** через подстанцию ПС110/35/10 кВ-ПС Сусанино. Количество трансформаторных подстанций ТП 10/0,4 кВ – 177 единиц, в т.ч. 5 ТП ведомственные

Загруженность подстанций достаточно невысокая. Текущий суммарный профицит мощности центров питания– 17 МВА.

За 2023 г. электропотребление по району в целом составило 10516,6 тыс. кВт/ч.

Теплоснабжение жилой и общественной застройки на территории Сусанинского муниципального района осуществляется по смешанной схеме. Часть многоквартирного жилого фонда, социальные объекты (средняя школа, интернат, детский сад №5, МКУК МКДЦ «Радуга», 2 здания больницы) подключены к централизованной системе теплоснабжения, которая находится в обслуживании филиала «Костромской» ООО «Газпром теплоэнерго Иваново» с помощью 3-х блочно-модульных газовых котельных (ул. Леонова, д. 19а - 6 МВт, ул. К. Маркса, д. 47а/б - 1 МВт, мкр.Восточный д. 13а-1,5 МВт) и ООО «Теплогазсервис» с помощью котельной на твердом топливе (каменном угле), расположенной по ул. Ленина, д.6а. Теплоснабжение производственных объектов предприятий осуществляется от собственных котельных, размещенных на территории предприятий. Теплоснабжение объектов социального назначения также осуществляется и муниципальными котельными. Индивидуальное отопление применяется в многоквартирных, малоквартирных и многоквартирных жилых домах (до 12 квартир) и реализуется с помощью газового отопления, печей и твердотопливных котлов малой

мощности (до 50 кВт). Тепловые сети от муниципальных теплоисточников являются локальными, транспортирующими тепловую энергию от отдельных котельных. Основным типом прокладки тепловых сетей является надземная прокладка. Все системы теплоснабжения закрытого типа: горячая вода подается непосредственно и только с котельной ул. Леонова, д.19а, в основном, по рециркуляционным линиям. Системы отопления потребителей присоединены к тепловым сетям по зависимой схеме. Протяженность тепловых сетей 5278,25м, протяженность тепловых сетей ГВС в однострубно исполнении 2213,5м.

Муниципальная программа «Энергосбережение и повышение энергетической эффективности на территории Сусанинского муниципального района Костромской области на 2022-2024 годы», утвержденная постановлением администрации Сусанинского муниципального района от 24.03.2020 №64, включает ряд организационных, технических и конструктивных мероприятий. В 2023 году переведены на природный газ: МКУ Молодёжный центр «Юность», Сумароковский ДК, здание Межпоселенческой библиотеки, 1 этаж административного здания по адресу п.Сусанино, ул.К.Маркса2, здание по адресу п.Сусанино, ул.Ленина, д.9.

Высокая изношенность коммунальной инфраструктуры, отставание темпов замены сетей инженерно-технического обеспечения от требуемого согласно нормативному сроку их службы, высокая аварийность являются следствием значительного недоинвестирования отрасли жилищно-коммунального хозяйства.

Необходимо обеспечить проведение мероприятий по замене ветхих сетей инженерно-технического обеспечения, в том числе с привлечением бюджетных средств, а также внебюджетных источников финансирования в порядке, определяемом Правительством Российской Федерации, нормативно-правовыми актами Костромской области, а также актами муниципального образования, что потребует принятия субъектами Российской Федерации оптимальных тарифных решений, гарантирующих необходимый уровень внебюджетных инвестиций.

К отопительному сезону все объекты в районе были подготовлены своевременно, все котельные были полностью обеспечены топливом, получены паспорт и акт готовности к отопительному сезону.

В настоящее время **водоснабжение** Сусанинского муниципального района осуществляется за счет подземных источников. Насчитывается 62 артезианские скважины, из них 32 в муниципальной собственности, 17 в частной, 13 скважин используются на производственные нужды. Имеются 2 станции водоподготовки, одна в муниципальной собственности, другая - собственность ООО «Водоресурс». В состав каждой станции водоподготовки входят: станция обезжелезивания $Q=400$ м³/сут с насосной станцией 3 подъема, резервуары чистой воды 2х150 м³, резервуар грязной промывной воды $W=25$ м³. Подземная вода, подаваемая на станцию обезжелезивания от скважин насосами 1 подъема, поступает в модернизированную установку «Деферит-400/600», предназначенную для удаления из подземных вод железа в окисной и закисной формах, железобактерий, вызывающих биокоррозию металлических коммуникаций и арматуры, и сопутствующих газов. Производительность одной установки обезжелезивания- 400-600 м³/сут, 17-25 м³/час, 4,7-7 л/сек. После установки обезжелезивания часть воды направляется на обратноосмотическую установку «УМО-4000/6000» с целью умягчения и удаления отдельных избыточных концентраций растворенных примесей. Остальная часть по обводной линии подается в резервуары чистой воды. Перед резервуарами предусмотрено смешение очищенной умягченной воды после установки «УМО» и после установки «Деферит». Для обеззараживания очищенной воды перед резервуарами чистой воды вводится раствор гипохлорита натрия. Из резервуаров вода насосами 3 подъема (1 рабочий, 1-резервный) подается потребителям. Насосы 3 подъема для подачи воды потребителям приняты марки К100-65-250/2 $Q=100$ м³/час $H=90$ м, $N=40$ кВт. По расчетам максимальный часовой расход воды потребителям по одной станции 59,4 м³/час. В ночное время станция работает на заполнение резервуаров. Для коммерческого учета

водопотребления на станции установлены счетчики-расходомеры электронные вихревые погружные.

Общая протяженность сетей водоснабжения 77,7 км. Во всех жилых населённых пунктах сельских поселений района и городском поселении пос.Сусанино имеется централизованная система водоснабжения. Водопроводные сети подведены к объектам соцкультбыта и к жилому сектору.

Водоснабжение Сусанинского муниципального района Костромской области в границах Андреевского, Буяковского, Сокиринского, Северного, Ченцовского сельских поселений осуществляет гарантирующая организация муниципальное казённое предприятие «Жилищно-коммунальное хозяйство Сусанинского района». Эксплуатацию системы водоснабжения в п.Сусанино осуществляет ООО «Водоресурс». В малых населённых пунктах водоснабжение осуществляется из шахтных колодцев.

Водоснабжение как отрасль играет огромную роль в обеспечении жизнедеятельности поселений и требует целенаправленных мероприятий по развитию надёжной системы хозяйственно-питьевого водоснабжения. Система водоснабжения района - объединенная хозяйственно-питьевая, противопожарная, низкого давления. Основной объем водопроводной системы проложен в 1970-1980 гг, что обуславливает достаточно большую степень износа сетей. На текущий период физический износ сетей более 75%, объектов водозабора более 89%, станций водоподготовки -50%.

Артезианские скважины оборудованы погружными насосами. В большинстве своем это трехфазные погружные насосы ЭЦВ на металлической водоподъемной колонне. Дебит мощности составляет 6,0 м³/час. Дефицита мощности системы водоснабжения при отсутствии аварий на сетях не возникает. В ряде скважин используются более экономичные насосы импортного производства. Все централизованные водозаборы имеют зоны строгого режима, огорожены.

Основной проблемой водоснабжения является физический износ объектов водоснабжения, что приводит к проблеме обеспечения населения качественной питьевой водой.

Для организации нормативного водоснабжения населения на территории Сусанинского района разработана и утверждена постановлением администрации от 23 ноября 2020 года №239 муниципальная программа «Чистая вода» на 2022–2024 годы. Основная цель программы – улучшение качества питьевой воды, обеспечение населения питьевой водой нормативного качества в достаточном количестве. В 2023 году построена модульная станция обезжелезивания питьевой воды в с. Головинское Сокиринского сельского поселения.

Система водоотведения находится в неудовлетворительном состоянии. Оказание услуг по водоотведению осуществляет предприятие МУП «Жилкомхоз». На очистных сооружениях установлен прибор учета для точного определения объема сточных вод.

В настоящее время в Сусанинском муниципальном районе система водоотведения имеется только в городском поселении п.Сусанино и д.Ченцово Ченцовского сельского поселения. В пос.Сусанино имеются централизованные сети водоотведения на ул.Леонова, в микрорайоне Восточный, частично на ул.К.Маркса и на ул. Молвитинской и охватывают 30% жилых домов или 64,6% населения п.Сусанино. В д.Ченцово водоотведение от четырёх 12-ти квартирных домов, здания администрации в канализацию составляет 8 тыс.м.куб в год. Водоотведение осуществляется в канализацию из а/цементных труб диаметром 200 мм протяжённостью 900м. Очистка сточных вод осуществляется через септики и песчано-гравийные поля фильтрации.

В пос.Сусанино износ очистных сооружений составляет 100%. В настоящее время очистные сооружения находятся в аварийном состоянии:

- два первичных двухъярусных отстойника – в нерабочем состоянии,
- иловые карты - в нерабочем состоянии, нет регулировки по картам, протекает обваловка
- колодцы – в полуразрушенном состоянии, закрыты деревянными щитами,

-двухсекционные биофильтры – в нерабочем состоянии. Здание биофильтра на несущих стенах имеет трещины, во многих местах кладка выветрилась толщиной до 38 см, имеются выпадения кирпичей, имеются отклонения стен от вертикальной оси. Стены здания неоднократно ремонтировались, о чем свидетельствует многочисленная заделка разносортным кирпичом, часто без перевязки с основной кладкой. Входные двери не открываются. Над входом разрушена несущая стена под плитами перекрытия. Внутри здания арматура балок и плит перекрытия повреждены коррозией. Плиты и балки перекрытия имеют прогибы и трещины в защитном слое бетона. Емкости фильтра деформированы, покрыты трещинами, при ремонтных работах были поставлены упоры на стены здания для предотвращения дальнейшей деформации емкостей.

-вторичный отстойник – в нерабочем состоянии

-хлораторная станция разрушена

-запорная арматура не работает –разрушена коррозией.

Очистные сооружения практически не функционируют, необходимое качество очистки сточных вод не обеспечивают, требуется их срочная реконструкция. Сброс сточных вод по рельефу производится в изолированный водоем - старицу р.Шача.

Сточные воды от индивидуальных жилых домов и общественных зданий отводятся в выгребные ямы и септики.

Предусмотрено строительство очистных сооружений и канализационных сетей от производственных и социальных объектов в пос.Сусанино.

3) Финансовая инфраструктура

1.Доп.офис № 8640/025 ПАО «Сбербанк», п.Сусанино, ул.Ленина,8

2. Филиал ООО «РГС-медицина» - «Росгосстрах-КостромаМедицина», п.Сусанино, ул.Леонова,16

4) Телекоммуникационные системы

1. Отделение ФГУП «Почта России», п.Сусанино, ул.Крупской, 24

2. Центр обслуживания клиентов ПАО «Ростелеком», п.Сусанино, ул.К-Маркса, 62

Глава 5. Тарифы

Действующие на территории муниципального образования тарифы на 2024 год

Организация	Вид услуги	Утвержденный тариф	Реквизиты решений, которым соответствуют утвержденные тарифы
ООО «Водоресурс»	Холодное водоснабжение	с 01.01.2024г 58,10 руб./куб.м. с 01.07.2024г 63,77 руб./куб.м.	Постановление Департамента государственного регулирования цен и тарифов Костромской области №23/258 от 01.11.2023г.
МУП "Жилкомхоз"	Водоотведение	с 01.01.2024г. 20,72 руб/куб.м с 01.07.2024г. 21,89 руб/куб.м	Постановление Департамента государственного регулирования цен и тарифов Костромской области 23/248 от 25.10.2023 г.
МКП "ЖКХ Сусанинского района"	Холодное водоснабжение	с 01.01.2024г. 52,98 руб./куб.м. с 01.07.2024г. 57,85 руб./куб.м.	Постановление Департамента государственного регулирования цен и тарифов Костромской области №22/200 от 29.11.2023г.
ООО "Газпром теплоэнерго Иваново"	Теплоснабжение, горячее водоснабжение	с 01.01.2024 г. 2634,04 руб./Гкал с 01.07.2024 г. 2876,05	Постановление Департамента государственного регулирования цен и тарифов Костромской области № 23/461 от 13.12.2023г.

Глава 6. Природно-ресурсный потенциал Сусанинского муниципального района

17. Минерально-сырьевые ресурсы

На территории Сусанинского района разведано 2 месторождения глинистого сырья, 8 месторождений гравийно-песчаного материала, 43 месторождения торфа, 1 месторождение известкового туфа и 3 месторождения болотного мергеля.

Запасы глинистого сырья по двум месторождениям по категориям А+В+С составляют 1203,0 тыс.м³. На территории района выделаны 3 прогнозные площади кирпичного сырья с прогнозными ресурсами 34,9 млн.м³.

Запасы гравийно-песчаного материала по 4 месторождениям по категории С₂ составляют 1087,0 тыс.м³. Перспективными на открытие месторождений строительного песка и гравийно-песчаного материала являются прогнозные площади (74 км) с прогнозными ресурсами 41,5 млн.м³.

Запасы 43 месторождений торфа на площади в границах промышленной залежи 665,9 га составляют 1945,0 тыс.тонн, из которых изучены по категории А+В и готовы к освоению 8 месторождений на площади 445,4 га с запасами 359,0 тыс.тонн.

Запасы известковых туфов по категории С₂ составляют 29,02 млн.м³. Запасы болотных мергелей по категории С₂ составляют 148,6 млн.м³. Разведанные запасы карбонатных пород на территории Сусанинского района могут быть использованы как удобрение и для обжига на известь.

По большинству известных месторождений требуются работы по геологическому доизучению. Для водоснабжения п.Сусанино разведано месторождение подземных вод «Сусанино». Эксплуатационные запасы пресных подземных вод составляют 4,92 тыс.м³/сут. Месторождение подземных вод «Сусанино» не эксплуатируется.

Перечень месторождений полезных ископаемых

№ п/п	Наименование месторождения (участка месторождения)	Местоположение месторождения (участка месторождения)	Вид полезного ископаемого	Площадь, га	Учтено запасов, тыс. куб. м
1.	«Марфино»	Сусанинский район в 0,6 км западнее ур.Марфино	Песчаный материал	8,0	С1- 694,45 Учтены
2.	«Погореловское»	Месторождение расположено в 14,0 км северо-северо-восточнее п.Сусанино, в 1,7 км севернее с.Головинское, у шоссе Сусанино-Буй	Валунно-гравийно-песчаный материал	1,65	С2- 67,0 Не учтены
3.	«Шипиловское»	Месторождение расположено в 4,0 км северо-северо-восточнее п.Сусанино, в 0,5 км северо-восточнее д.Шипилово	Валунно-гравийно-песчаный материал	Нет сведений	Нет сведений, не учтены
4.	«Исуповское»	Месторождение расположено в 11,0 км юго-восточнее п.Сусанино, в 1,7 км западнее д.Исупово	Валунно-гравийно-песчаный материал	Нет сведений	С2- 290,0 Не учтены
5.	«Межаковское»	Месторождение расположено в 12,5 км юго-восточнее п.Сусанино, в 0,5 км северо-восточнее	Валунно-гравийно-песчаный материал	4,0	С2- 160,0 Не учтены

		д.Межаково			
6.	«Столповское»	Месторождение расположено в 14 км юго-восточнее п.Сусанино, в 0,2 км юго-западнее д.Столпово	Валунно-гравийно-песчаный материал	Нет сведений	Нет сведений, не учтены
7.	«Сусанинское»	Месторождение расположено в 6 км южнее п.Сусанино, в 1,0 км северо-западнее д.Бородулино	Валунно-гравийно-песчаный материал	Нет сведений	С2- 220,0 Не учтены
8.	«Озеряйки»	Месторождение расположено в 7,5 км юго-юго-западнее п.Сусанино, в 1,0 км северо-восточнее д.Озеряйки	Валунно-гравийно-песчаный материал	6,2	С1- 154,6 Учтены
9.	«Мининское»	Месторождение расположено в 12 км юго-юго-западнее п.Сусанино, в 0,8 км юго-западнее д.Мининское	Валунно-гравийно-песчаный материал	Нет сведений	Нет сведений, не учтены
10.	«Сусанинское»	Месторождение расположено в 1,0 км северо-восточнее северной окраины п.Сусанино	Суглинки	16,0	А+В+С1-402,0 не учтены
11.	«Зогзинское»	Месторождение расположено на южной окраине п.Сусанино, юго-востоке д.Зогзино	Суглинки	28,0	А-106,0 В-228,0 С1-467,0 А+В+С1-801,0 учтены

18. Лесные ресурсы

53,5% территории района занято лесами, где преобладает ель, сосна, из лиственных пород – береза, ольха. Подлеском служат кустарниковые породы: калина, шиповник, бузина, крушина. Из мелких кустарниковых встречаются вереск, брусника, клюква, черника. Ива растет по берегам рек и речек. Травянистая растительность представлена многочисленными видами и разновидностями растений. Так в поймах рек растет овсяница, костер безостый, ежа сборная, мятник, клевер, лютик, лисохвост, хвощ, щавель и многие другие. На суходольных лугах растет тимopheевка луговая, погремки, манжетка, горошек мышиный и другие. В болотах растут: в верхнем ярусе – сосна, береза, ель, ольха; в травянистом ярусе – осока, камыш, клюква, брусника; в напочвенном слое – гипновые и сфагновые мхи.

В северной и северо-восточной части района преобладают среднеподзолистые почвы на средне и крупнопылеватых суглинках. В восточной части почвы песчаные и болотные, встречаются дерновоподзолистые на тяжелом покровном суглинке. Пахотный горизонт имеет непрочную комковато-почлеватую структуру, легкий и средний механический состав, хорошую водопроницаемость. Пахотные земли в большинстве своем имеют средне- и сильно кислую реакцию среды, и требуют известкования.

19. Биологические ресурсы

Рельеф района холмистый, изрезанный оврагами. В направлении с юго-востока на северо-запад протекают две наиболее значительные реки: Андоба и Шача, каждая из которых имеет значительную пойму шириной от 3 до 6 км. Поймы рек в большинстве своем заболочены. Река Андоба является левобережным притоком реки Костромы и берет начало в Судиславском районе. Общая протяженность ее 112 км, водосборная площадь на территории района 765 кв.км. Река Шача также впадает в реку Кострому. На территории района, кроме этих рек, есть незначительные речки такие, как река Письма –

приток реки Костромы, реки Волжница, Пичеж, Водыш, имеющих общую площадь водосбора менее 100 кв.км. Все реки имеют некоторое значение для сельского хозяйства.

Климат района умеренно-континентальный с коротким и сравнительно теплым летом. Среднегодовая температура + 2,6 С. Самым холодным месяцем является январь (- 12 С), а самым теплым – июнь месяц (+ 18 С). Начало заморозков наступает в первой декаде октября, а конец их в третьей декаде апреля.

Среднегодовое количество атмосферных осадков составляет – 610 мм. Наибольшее их выпадение приходится на летне-осенний период. Среднегодовая влажность воздуха составляет 80%. Преобладающими ветрами является юго-западные, южные и западные. Среднегодовая скорость ветра составляет 3,7 м/сек., наименьшая скорость ветра наблюдается в июне 3,1 и августе 3 м/сек.

В весенний и осенний периоды наблюдается большая вероятность повторения заморозков, что требует правильного определения сроков посева культур и их уборки. Небольшой вегетационный период затрудняет выращивание теплолюбивых культур. При высокой культуре земледелия можно получать высокие урожаи зерновых культур, льна, многолетних трав и овощных культур.

Природные условия благоприятны для жизни многих животных. Это лось, кабан, медведь, бобр, выдра, куница, норка, рысь, белка, заяц, лисица. Встречаются волки. Большое разнообразие птиц, в том числе промысловые: рябчик, глухарь, тетерев, утка, вальдшнеп. В районе распространена охота, рыболовство.

Глава 7. Нормативно-правовое обеспечение инвестиционной и предпринимательской деятельности на территории Сусанинского района

20. Нормативно-правовая база, регламентирующая инвестиционную и предпринимательскую деятельность

Федеральное законодательство

- Федеральный закон от 25 февраля 1999 г. № 39-ФЗ «Об инвестиционной деятельности в Российской Федерации, осуществляемой в форме капитальных вложений».

Региональное законодательство

- Закон Костромской области от 26 июня 2013 г. № 379-5-ЗКО "Об инвестиционной деятельности в Костромской области, осуществляемой в форме капитальных вложений"

- Постановление администрации Костромской области от 22.04.2016 № 142-а "Об утверждении порядка определения срока предоставления режима наибольшего благоприятствования".

- Постановление Губернатора Костромской области от 27.12.2013 №263 (ред.от 21.06.2022) "О Совете по привлечению инвестиций и улучшению инвестиционного климата Костромской области"

- Постановление Губернатора Костромской области от 27.12.2013 №263 «О порядке ведения Реестра инвестиционных проектов Костромской области»

- Постановление Администрации Костромской области от 08.02.2011 №39-а (ред. от 10.02.2020) "О порядке проведения экспертизы инвестиционных проектов и заключения (расторжения) инвестиционных соглашений и специальных инвестиционных контрактов"

- Распоряжение администрации Костромской области от 3 декабря 2009 года №382-ра. Об утверждении приоритетных направлений инвестиционной деятельности в Костромской области.

Постановление администрации Сусанинского муниципального района

- Распоряжение администрации Сусанинского муниципального района от 20 июня 2022г. №117-р «Об утверждении Приоритетных направлений инвестиционной деятельности в Сусанинском муниципальном районе».

- Постановление администрации Сусанинского муниципального района от «19» октября 2018 года №179 «Об утверждении Порядка ведения реестра инвестиционных проектов Сусанинского муниципального района»

- Постановление администрации Сусанинского муниципального района от «02» ноября 2017г. №293 «О порядке проведения экспертизы инвестиционных проектов и заключения (расторжения) инвестиционных соглашений».

- Постановление администрации Сусанинского муниципального района от «19» октября 2018 года №179 «Об утверждении Положения «Об инвестиционной деятельности в Сусанинском муниципальном районе Костромской области, осуществляемой в форме капитальных вложений».

- Постановление администрации Сусанинского муниципального района от «01» ноября 2018 года №189 «Об утверждении Порядка определения срока предоставления режима наибольшего благоприятствования».

- Постановление администрации Сусанинского муниципального района от «05» марта 2019 года №63 «Об утверждении Порядка заключения специального инвестиционного

контракта в администрации Сусанинского муниципального района Костромской области».

- Постановление администрации Сусанинского муниципального района от «16» января 2019 года №18 «Об утверждении Порядка проверки инвестиционных проектов на предмет эффективности использования направляемых на капитальные вложения средств бюджета Сусанинского муниципального района».

- Распоряжение администрации Сусанинского муниципального района от «20» июня 2022 года №116-р «О составе Совета по привлечению инвестиций и улучшению инвестиционного климата в Сусанинском муниципальном районе».

- Постановление администрации Сусанинского муниципального района от 20 июня 2022г. №102 «Об утверждении Порядка деятельности Совета по привлечению инвестиций и улучшению инвестиционного климата в Сусанинском муниципальном районе».

- Постановление администрации Сусанинского муниципального района от 29 марта 2022г. №42 «Об утверждении Положения о порядке и условиях заключения соглашений о защите и поощрении капиталовложений со стороны Сусанинского муниципального района».

21. Меры административной поддержки инвестиционной деятельности

- Решение собрания депутатов Сусанинского муниципального района от «21» февраля 2019 года №5/580 «Об утверждении Порядка предоставления инвесторам льготных условий пользования земельными участками, находящимися в муниципальной собственности Сусанинского муниципального района».

- Пониженная ставка налога на прибыль организаций, подлежащего зачислению областной бюджет (Закон Костромской области от 26 июня 2013 года № 381-5-ЗКО);

- Предоставление земельного участка без торгов (Закон Костромской области от 12 июля 2016 №122-6-ЗКО).

- Льгота по налогу на имущество организаций (Закон Костромской области от 24 ноября 2003 года № 153-ЗКО)

- Срок согласования межевого плана – не более 12 рабочих дней

- Срок утверждения схемы расположения земельного участка на кадастровом плане – 14 дней.

- Срок присвоения адреса земельному участку и объекту недвижимости – 10 дней.

- Срок выдачи разрешений на строительство, а так же на ввод объектов в эксплуатацию юр.лицам – 3 рабочих дня.

- Возможность предоставления документов на право владения и пользования земельными участками, для подготовки разрешительных документов на строительство в электронном виде (Единый портал государственных услуг, Единый портал Костромской области).

*** Информация, касающаяся инвестиционной деятельности района содержится на официальном сайте администрации Сусанинского муниципального района – susanino.kostroma.gov.ru**

*** Региональные меры поддержки инвестиционных проектов: <http://investkostroma.ru/mery-podderzhki-i-stimulirovaniya/mery-podderzhki-investicionnoy-deyatelnosti>**

22. Меры административной поддержки предпринимательской деятельности

- информационная и консультационная поддержка о возможности получения субсидий на возмещение части процентной ставки по кредитам субъектов малого и среднего предпринимательства;
- информационная и консультационная поддержка о возможности получения субсидий на возмещение части затрат субъектов малого и среднего предпринимательства по договорам финансовой аренды (лизинга);
- информационная и консультационная поддержка о возможности получения субсидий на возмещение части затрат субъектов малого и среднего предпринимательства по технологическому присоединению к инженерным сетям и сооружениям;
- информационная и консультационная поддержка о возможности получения субсидий на возмещение части затрат субъектов малого и среднего предпринимательства, связанных с приобретением оборудования в целях создания, и (или) развития, и (или) модернизации производства товаров (работ, услуг);
- информационная и консультационная поддержка о возможности получения субсидий части затрат субъектов малого и среднего предпринимательства по технологическому присоединению к объектам электросетевого хозяйства;
- информационная и консультационная поддержка субъектов малого и среднего предпринимательства о возможности получения поддержки через ООО «Гарантийный фонд поддержки предпринимательства Костромской области»;
- информирование субъектов малого и среднего предпринимательства о возможности получения поддержки на ранней стадии развития через ОГБУ Агентство по развитию предпринимательства Костромской области»;
- имущественная поддержка субъектов малого и среднего предпринимательства.

С целью создания условий для эффективного функционирования и развития малого и среднего предпринимательства в Сусанинском муниципальном районе постановлением администрации Сусанинского муниципального района №244 от 12.12.2022 года утверждена муниципальная программа «Поддержка и развитие субъектов малого и среднего предпринимательства Сусанинского муниципального района Костромской области на 2022 – 2024 годы».

Мероприятиями данной программы предусмотрены следующие виды поддержки в 2023 году:

1. Финансовая поддержка МСП в форме предоставления субсидий на возмещение части затрат, связанных с приобретением оборудования в целях создания или развития производства в размере 100,0 тыс. рублей. Разработан порядок предоставления субсидий и утвержден постановлением главы администрации №198 от 17.10.2022г (с изменениями от 12.12.2022 года) «О предоставлении субсидий на возмещение части затрат юридическим лицам, индивидуальным предпринимателям, а также физическим лицам – производителям товаров, работ, услуг, связанных с приобретением оборудования в целях создания, и (или) развития, и (или) модернизации производства товаров (работ, услуг) из бюджета Сусанинского муниципального района». Поступила единственная заявка на участие в конкурсном отборе от индивидуального предпринимателя, которому в рамках заключенного Соглашения была предоставлена субсидия в размере 46,0 тыс. рублей.

2. Оказание имущественной поддержки за счет формирования перечня муниципального имущества, в целях предоставления его во владение и (или) в пользование субъектам МСП, утвержденный постановлением администрации №234 от 16.10.2019 (с изменениями и дополнениями от 20.06.22г. №104, 24.03.2023г №45) и размещенный на сайте <https://susanino.kostroma.gov.ru/khozyaystvennaya-deyatelnost/podderzhka-biznesa-msp/imushchestvo-dlya-biznesa.php>. Размер предоставленных

в аренду субъектам МСП площадей недвижимого имущества, находящегося в муниципальной собственности в отчетном году составил 181,0 кв. м.

3. В 2023 году оптимизирован процесс предоставления муниципальных услуг: выдача разрешений на использование земель с 10 до 8 рабочих дней, разрешений на строительство и ввод объектов в эксплуатацию с 7 до 5 рабочих дней.

4. При формировании документации электронных аукционов для выполнения муниципальных закупок на выполнение работ (оказание услуг) устанавливались требования: участниками могут являться только МСП, привлечение к исполнению контракта субподрядчиков (соисполнителей) из числа МСП, что составило 57,3% с участием субъектов от общего годового объема закупок.

5. Своевременная организация выпуска информационных материалов в газете «Сусанинская новь» и на сайте администрации в разделе «Предпринимательство» по актуальным вопросам развития малого и среднего предпринимательства.

6. Оказана консультационная помощь 3 гражданам в составлении бизнес-плана предпринимательской деятельности.

7. Оказание информационной поддержки, включающей в себя информирование МСП о возможности получения субсидий (при условии их наличия), о получении поддержки через организации, образующие инфраструктуру поддержки предпринимательства в Костромской области: ООО «Гарантийный фонд поддержки предпринимательства Костромской области», ГАУ «Агентство инвестиций и развития предпринимательства Костромской области», ООО «Микрокредитная компания Костромской области» путем размещения на официальном сайте администрации района.

В 2023 году в ГАУ «Агентство инвестиций и развития предпринимательства Костромской области» получили консультационную поддержку 12 субъектов МСП из Сусанинского муниципального района. ООО «Гарантийный фонд поддержки предпринимательства Костромской области» предоставило 1 поручительство одному ИП на сумму 1,46 млн. рублей, сумма кредитов составила 2,3 млн. рублей. ООО «Микрокредитная компания Костромской области» в 2023 году выдало 1 микрозайм одному ИП в размере 2,3 млн. рублей на рефинансирование действующего банковского кредита. По линии АНО «Центр поддержки экспорта Костромской области» получателю поддержки одному индивидуальному предпринимателю оказана услуга группы РЭЦ: Консультация по экспортной интернет-торговле.

Глава 8. Инвестиционные предложения

В районе имеются необходимые условия для привлечения инвестиций, что является одним из важнейших условий экономического роста.

Администрация Сусанинского муниципального района продолжит работу по привлечению инвесторов в район. На официальном сайте администрации Сусанинского муниципального района ежегодно актуализируется инвестиционный паспорт Сусанинского муниципального района и принятые муниципальные нормативные правовые акты по внедрению муниципального инвестиционного стандарта.

По данным Росстата объем инвестиций в основной капитал составил в 2023 году 765,4 млн. рублей, рост в сравнении с предыдущим периодом в 4 раза. Основным объемом инвестиций приходится на предприятие АО «ОРТАТ» и агропромышленный комплекс.

В расчете на одного жителя объем инвестиций в 2023 увеличился в 4 раза по сравнению с прошлым годом и составил 115525 рублей. В рамках заключенного инвестиционного соглашения между администрацией Костромской области и предприятием АО «ОРТАТ» организованы малая линия по производству токсичных препаратов и новый участок упаковки токсичных препаратов. Производство начало осуществлять свою деятельность на данных участках с 01.09.2023 года. На основании данного Соглашения АО «ОРТАТ» может рассчитывать на льготу по налогу на прибыль в размере 50% от понесенных инвестиционных затрат.

В агропромышленном комплексе объем инвестиций составил 83,4 млн.руб. :

- приобретено 22 единицы техники на сумму 40,8 млн. рублей (сеялка зернотуковая 1,1 млн. рублей и зернометатель МЗК-70М 1,1 млн. рублей в СПК «Буяковское»; кормоуборочный комбайн 9,7 млн. рублей в ПК к-з «Сумароковский»; трактор Беларус 2,1 млн. рублей ИП Виноградов С.М.; легковой автомобиль Ауди 13,6 млн.руб., автобус ПАЗ бу 2 млн.руб, трактор МТЗ 2,1 млн.руб. ЗАО «Сусанинская птицефабрика»; дробилка 0,75 млн. рублей ЗАО «Агромол» и пр.);

- оборудования на сумму 42,6 млн. рублей (комплект оборудования для содержания кур несушек 35,3 млн.руб. , система управления микроклиматом 4,6 млн.руб в ЗАО «Сусанинская птицефабрика» и пр.

В отдельные годы значительные объемы инвестиций наблюдаются в области культуры, спорта, организации досуга и развлечений, образования. Инвестиции в основной капитал по остальным видам экономической деятельности имеют малые объемы и не отличаются устойчивостью.

Около 94% инвестиций в основной капитал осуществлялось за счет собственных средств.

Объем инвестиций неустойчив и имеет свойства цикличности, что связано с зависимостью от бюджетных инвестиций в социальную сферу, коммунальное хозяйство и благоустройство населенных мест.

В муниципальном районе выделено 6 инвестиционных площадок: 3 – для развития сельскохозяйственного производства; 1 – под строительство животноводческого комплекса; 2 – под строительство производственных зданий.

Создание благоприятного инвестиционного климата и стимулирование инвестиционной деятельности являются основой достижения высоких показателей социально-экономического развития района.

В 2023 году муниципальное образование участвовало в реализации мероприятий национальных проектов по трем направлениям: образование, городская среда и культура.

Реализация национального проекта «Образование» осуществлялась в рамках регионального проекта «Современная школа», создание Центра образования естественно – научной и технологической направленности «Точка роста», в ходе которого к началу учебного года выполнены работы в МОУ «Головинская основная общеобразовательная школа», поступило новое оборудование, произведен ремонт кабинетов. Появилась

возможность обучающихся пользоваться современным оборудованием в урочное и внеурочное время.

Президентский проект «Жилье и городская среда», одной из целей которого является повышение комфортности городской среды, включает в себя подпроект «Формирование комфортной городской среды».

Программа направлена на создание условий для развития системы комплексного благоустройства на территории городского поселения поселок Сусанино Сусанинского муниципального района Костромской области, с целью повышения привлекательности внешнего вида, улучшения условий для проживания, трудовой деятельности и отдыха населения.

Благоустроены две дворовые территории в п. Сусанино ул. Леонова д.9, ул. Леонова д. 10 на площади 370,07 м².

При выполнении строительно-монтажных работ выполнены следующие виды работ: устройство дренажа, устройство разворотной площадки в асфальтобетонном исполнении, устройство тротуаров, установлено газонное ограждение и скамейки.

Реализация национального проекта «Культура» осуществлялось по трем объектам: по федеральному партийному проекту (партия «Единая Россия» совместно с Министерством культуры) «Культура малой Родины» - ремонт фойе ТО «Встреча» МКУК МКДЦ «Радуга» и национальному проекту «Культура» - ремонт Попадьянского СДК МКУК МКДЦ «Радуга». В настоящее время проводятся ремонтные работы МКУК «Сусанинский краеведческий музей» в здании п. Сусанино, ул.Крупской, д. 31 «Дом Божедомова 1915 год». Ремонт здания музея проходит в 2 этапа (2023-2024 годы) и обеспечит создание современных условий для посетителей музея и музейной деятельности на территории района.

В рамках реализации программы «Комплексное развитие транспортной инфраструктуры городского поселения поселок Сусанино Сусанинского муниципального района Костромской области на 2016-2026 годы» в 2023 году проведены 3 конкурентных процедуры по ремонту дорог:

- ремонт покрытия проезжей части ул.Карла Маркса в городском поселении п.Сусанино Сусанинского муниципального района Костромской области;
- ремонт покрытия проезжей части ул.Южная в городском поселении п.Сусанино Сусанинского муниципального района Костромской области;
- ремонт покрытия проезжей части ул.Леонова от РДК к дому №9 в городском поселении п.Сусанино Сусанинского муниципального района Костромской области.

В прогнозируемый период планируется провести реконструкцию (модернизацию) предприятий и производств, обновить основные средства предприятий и учреждений, а также продолжить работы по газификации муниципальных учреждений района. Будут продолжены работы по приведению в нормативное транспортно-эксплуатационное состояние дорожной сети района.

1) Инвестиционный проект «Строительство завода по производству глиняного кирпича»

Организация-инициатор проекта (наименование, адрес): *Администрация Сусанинского муниципального района Костромской области, п.Сусанино, ул.Ленина, д.2а*

Отрасль: *промышленность*

Основные виды продукции: *глиняный кирпич*

Форма собственности: *частная*

Ф.И.О., должность, телефон лица, ответственного за проект: *Голубева Ю.М., первый зам. главы администрации, 8 (49434) 9-04-23*

Описание проекта: *строительство завода по производству глиняного красного кирпича на территории Сусанинского муниципального района*

Выпуск продукции по видам, (ед. изм):	Объемы производства продукции в год:		
	количество	цена, руб.	сумма, млн.руб.
<i>Красный глиняный кирпич, тыс. шт.</i>	<i>4700</i>	<i>11=00</i>	<i>51,7</i>

Выручка, руб.: *пятьдесят один миллион семьсот тысяч рублей*

Основные финансово-экономические показатели проекта:

- объём инвестиций (соб./заём. средства), млн.руб.: *89,0 средства инвестора*
- форма привлечения инвестиций: (кредит, продажа доли, пакета акций и др.)
участие второй стороны в процессе производства на постоянной основе: *создание нового предприятия*
- направление инвестиционных вложений, млн.руб., в т.ч.:
 - здания и сооружения: *52,0*
 - оборудование (отеч./импорт.): *25,0*
 - оборотные средства: *7,0*
 - прочее: *5,0*
- срок окупаемости: *4 года*
- срок выхода на проектную мощность: *9 месяцев*
- рынок сбыта: *Костромская область, Ярославская область, Московская область.*
- Основные конкуренты: *с.Воскресенье, Кирпичный завод Буйского района*

Дополнительная информация: *сырьем для производства кирпича являются суглинки Зогинского месторождения. Разведанного сырья достаточно для выпуска кирпича на период более чем на 50 лет.*

Земельный участок, предназначенный для строительства кирпичного завода

Собственник (наименование, адрес): частная

Владелец: ЗАО «Птицефабрика Сусанинская»

Форма пользования: продажа, долгосрочная аренда

Руководитель (лицо, ответственное за переговоры Ф.И.О. должность, телефон)

Давыденко Сергей Владимирович - глава администрации Сусанинского муниципального района, тел. (49434) 9-08-40

Основные характеристики земельного участка: Костромская область, Сусанинский район, Ченцовское с/п, в 300 м. на ЮЗ от д. Зогзино

Площадь: (га): 24,0

Возможность расширения (Да/Нет): нет

Если Да, то до следующих размеров:

Характеристика территории площадки (рельеф, почвы, глубина залегания подземных вод, благоустройство, покрытие и т.д.): рельеф спокойный

Удаленность участка от:	км.
1. центра города	3
2. автомагистрали	0,05
3. ж/д станции	42
4. речного порта	82
5. жилых строений	0,05

Инженерная инфраструктура:

1. Наличие ж/д путей (Да/Нет, возможность строительства)	Нет Да
2. Обеспечен подъездными путями (Да/нет)	Нет
3. Обеспечен газом (Да, мощность мЗ/год/Нет, расстояние до газопровода)	Нет
4. Источник теплоснабжения (Да, наименование, мощность / Нет, расстояние до источника)	Нет
5. Источник электроснабжения (Да, наименование, мощность / Нет, расстояние до источника)	500 м.
6. Источник водоснабжения (Да, наименование, мощность / Нет, расстояние до источника)	ЗАО «Птицефабрика Сусанинская» 100 м.
7. Близлежащие объекты (промышленные предприятия, их отраслевая принадлежность)	

Предложения собственника

Аренда (руб. в год)	79 200,00
Продажа (руб.)	5 246 400,00
Участие в капитале (Да/Нет)	Да
Другая форма сотрудничества	Да
Дополнительная информация:	

2) Инвестиционный проект «Организация производства розлива минеральной воды»

Организация-инициатор проекта (наименование, адрес): *Администрация Сусанинского муниципального района Костромской области, п.Сусанино, ул.Ленина, д.2а*

Отрасль: *промышленность*

Основные виды продукции: *минеральная вода*

Форма собственности: *частная*

Ф.И.О., должность, телефон лица, ответственного за проект: *Голубева Ю.М., первый зам. главы администрации, 8 (49434) 9-04-23*

Описание проекта: *организация производства розлива минеральной воды*

Выпуск продукции по видам, (ед. изм):	Объемы производства продукции в год:		
	количество	цена, руб.	сумма, млн.руб.
<i>Минеральная вода, тыс.л</i>	<i>2920</i>	<i>20=00</i>	<i>58,4</i>

Выручка, руб.: *пятьдесят восемь миллионов четыреста тысяч рублей*

Основные финансово-экономические показатели проекта:

- объём инвестиций (соб./заём. средства), млн. руб.: *45,0 средства инвестора*
- форма привлечения инвестиций: (кредит, продажа доли, пакета акций и др.)
участие второй стороны в процессе производства на постоянной основе: *создание нового предприятия*
- направление инвестиционных вложений, млн.руб., в т.ч.:
 - здания и сооружения: *25,0*
 - оборудование (отеч./импорт.): *13,0*
 - оборотные средства: *3,0*
 - прочее: *4,0*
- перечень основного оборудования, приобретаемого в рамках проекта: *линия розлива ПФ-0,75; бактерицидные лампы БАКТ-10К*
- срок окупаемости: *1,6 года*
- срок выхода на проектную мощность: *6 месяцев*
- рынок сбыта: *Костромская область, Ярославская область, Московская область, Вологодская область.*
- Основные конкуренты: *г.Мантурово «Царская»; г.Шарья «Шарьинская»; г.Кострома «Костромская»*

Земельный участок, предназначенный для добычи и разлива минеральной воды

Собственник (наименование, адрес): государственная неразграниченная собственность

Владелец: распорядитель администрация городского поселения п. Сусанино

Форма пользования: собственность, долгосрочная аренда

Руководитель (лицо, ответственное за переговоры Ф.И.О. должность, телефон)

Давыденко С.В. - глава администрации Сусанинского муниципального района, тел. 9-08-40

Основные характеристики земельного участка: Костромская обл., п. Сусанино, ул. К. Маркса, в 46 м. от ЮВ угла д. №65 на СВ

Площадь. (га): 1,44

Возможность расширения (Да/Нет): нет

Если Да, то до следующих размеров:

Характеристика территории площадки (рельеф, почвы, глубина залегания подземных вод, благоустройство, покрытие и т.д.): рельеф спокойный

Удаленность участка от:	км.
6. центра города	1,5
7. автомагистрали	0,5
8. ж/д станции	39
9. речного порта	80
10. жилых строений	0,075

Инженерная инфраструктура:

8. Наличие ж/д путей (Да/Нет, возможность строительства)	Нет Да
9. Обеспечен подъездными путями (Да/нет)	Нет
10. Обеспечен газом (Да, мощность м3/год/Нет, расстояние до газопровода)	Нет
11. Источник теплоснабжения (Да, наименование, мощность / Нет, расстояние до источника)	Нет Нет
12. Источник электроснабжения (Да, наименование, мощность / Нет, расстояние до источника)	80 м. ОАО «Центр-Телеком»
13. Источник водоснабжения (Да, наименование, мощность / Нет, расстояние до источника)	90 м.
14. Близлежащие объекты (промышленные предприятия, их отраслевая принадлежность)	

Предложения собственника

Аренда (руб. в год)

Продажа (руб.)

Участие в капитале (Да/Нет)

Другая форма сотрудничества

Дополнительная информация:

*Согласно методике расчета
По результатам оценки
независимого оценщика*

Да

Да

3) Инвестиционный проект «Строительство туристического комплекса в стиле боярской усадьбы «Сусанинская быль»

Организация-инициатор проекта (наименование, адрес): *Администрация Сусанинского муниципального района*

Отрасль: *туризм*

Основные виды продукции: *турпродукт*

Форма собственности: *частная*

Ф.И.О., должность, телефон лица, ответственного за проект: *первый зам. главы администрации Голубева Ю.М., 8 (49434) 9-04-23*

Описание проекта: *В комплекс должны войти объекты быта боярской усадьбы XVII века: гостиница на 60 человек, состоящая из отдельно стоящих коттеджей, стилизованных под боярские терема, простые крестьянские избы, конюшни, скотные дворы.*

Выпуск продукции по видам, (ед. изм):	Объемы производства продукции в год:		
	количество	цена, руб.	сумма, млн.руб.
<i>Туристические услуги, руб.</i>			<i>46,0</i>

Выручка, руб.: *Сорок шесть миллионов рублей*

Основные финансово-экономические показатели проекта:

- объём инвестиций (соб./заём. Средства), млн. руб.: *180, 0 средства инвесторов*
- форма привлечения инвестиций: (кредит, продажа доли, пакета акций и др.)
участие второй стороны в процессе производства на постоянной основе:
привлечение инвестора, регистрация нового предприятия
- направление инвестиционных вложений, млн.руб., в т.ч.:
 - здания и сооружения: *129,0*
 - оборудование (отеч./импорт.): *21,0*
 - оборотные средства: *28,0*
 - прочее: *2,0*
- перечень основного оборудования, приобретаемого в рамках проекта: *газовое оборудование для отопления, оборудование для гостиниц, ресторанов, магазинов*
- срок окупаемости: *4 года*
- срок выхода на проектную мощность: *3 года*
- рынок сбыта: *Российская Федерация*
- Основные конкуренты: *нет*

Глава 9. Свод информации по свободным земельным участкам и незадействованным индустриальным площадкам

Информация о свободных земельных участках и объектах недвижимости, пригодных для организации бизнеса (Так же данная информация размещена на официальном сайте Администрации Сусанинского муниципального района <https://susanino.kostroma.gov.ru/>)

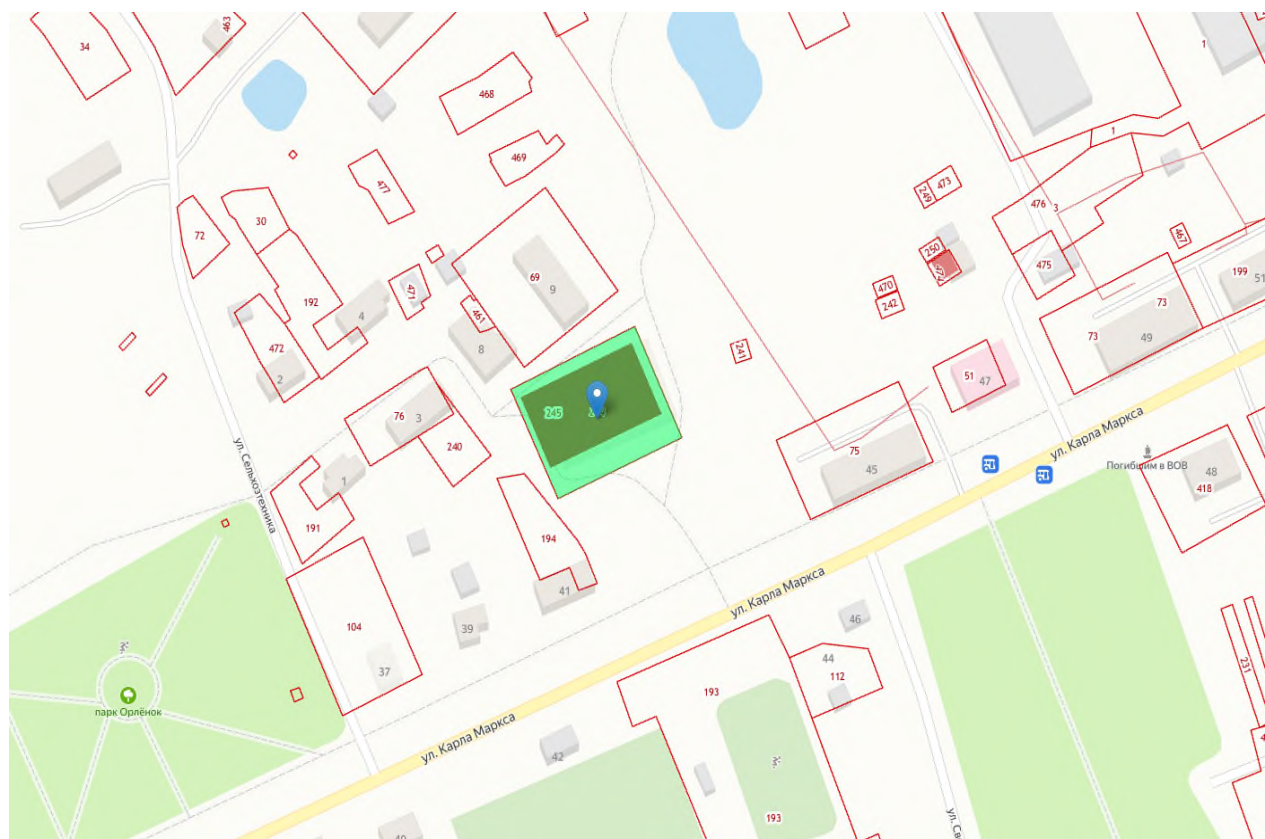
№ п/п	Тип площадки	Наименование площадки	Площадь, га	Наименование поселения
1.	Brownfield	Земельный участок под незавершенным строительством нежилого здания под строительство производственных зданий	0,19	Городское поселение п.Сусанино
2.	Greenfield	Земельный участок для размещения животноводческой фермы	0,4	Андреевское сельское поселение
3.	Greenfield	Земельный участок для для сельскохозяйственного производства	4176	Андреевское сельское поселение
4.	Greenfield	Земельный участок под строительство производственных зданий	2,487	Городское поселение п.Сусанино
5.	Greenfield	Земельный участок для сельскохозяйственного производства	30,0	Сокиринское сельское поселение
6.	Greenfield	Земельный участок для сельскохозяйственного производства	7,1863	Сокиринское сельское поселение

**№ 1 Земельный участок на территории городского поселения п.Сусанино под
незавершенным строительством нежилого здания под строительство
производственных зданий**

Brownfield

Характеристика земельного участка	
Адрес	<i>Костромская область, п.Сусанино, ул.К-Маркса, 43а</i>
Кадастровый номер	<i>44:22:130109:245</i>
Площадь, га	<i>0,19</i>
Возможность увеличения площадки	<i>нет</i>
Категория земель	<i>земли населённых пунктов</i>
Вид разрешенного использования	<i>строительство производственных зданий</i>
Распорядитель	<i>Администрация Сусанинского муниципального района</i>
Форма собственности	<i>муниципальная</i>
Вид права, срок права	<i>собственность Сусанинского муниципального района</i>
Логистическая инфраструктура	
Расстояние до г. Костромы, км	<i>54</i>
Расстояние до районного центра, км	<i>1,1</i>
Расстояние до ж/д станции, км	<i>45 км до ж/д станции «Буй»</i>
Расстояние до автодороги, км	<i>0,5</i>
Инженерная и транспортная инфраструктура	
Наличие ж/д путей	<i>нет</i>
Обеспеченность подъездными путями	<i>да</i>
Газоснабжение	<i>нет</i>
<i>Свободная мощность, м3/год</i>	<i>-</i>
<i>Тех.возможность подключения</i>	<i>в соответствии с техническими условиями</i>
<i>Удаленность от точки подключения, км</i>	<i>1</i>
Теплоснабжение	<i>нет</i>
<i>Свободная мощность, Гкал</i>	<i>-</i>
<i>Тех.возможность подключения</i>	<i>возможно строительство котельной</i>
Электроснабжение	<i>имеется</i>
<i>Свободная мощность, кВт (МВт)</i>	<i>в соответствии с техническими условиями</i>
<i>Тех.возможность подключения</i>	<i>да</i>
<i>Удаленность от точки подключения, км</i>	<i>0,05</i>
Водоснабжение	<i>нет</i>
<i>Свободная мощность, м3/сутки</i>	<i>в соответствии с техническими условиями</i>
<i>Тех.возможность подключения</i>	<i>имеется возможность провести водопровод</i>
<i>Удаленность от точки подключения, км</i>	<i>0,01</i>
Водоотведение	<i>не имеется</i>
<i>Свободная мощность, м3/сутки</i>	<i>в соответствии с техническими условиями</i>
<i>Тех.возможность подключения</i>	<i>возможно строительство выгребной ямы</i>
<i>Удаленность от точки подключения, км</i>	<i>-</i>
Телекоммуникации	<i>Услуги сотовой связи представляют операторы сетей «МТС», «БиЛайн», «МегаФон», проводная связь</i>

План создания инфраструктуры	Согласно плану землепользования и застройки
Близлежащие объекты	Жилые дома
Максимально допустимый класс опасности	-
Удаленность от жилых строений, км	0,3
Охранные зоны, особо охраняемые природные территории, скотомогильники, кладбища, сады	не имеется
Доступность трудовых ресурсов в радиусе 50 км.	Население д.Быстрово – 63 чел. Население с.Андреевское – 233 чел.
Условия предоставления площадки	Долгосрочная аренда согласно расчета арендной платы, Продажа по результатам оценки независимого оценщика
Контакты	Первый заместитель главы администрации Сусанинского муниципального района Голубева Ю.М., 8-49434-9-04-23 e.mail: susanino@adm44.ru
Примечание	Рельеф ровный, инженерно-геологические изыскания не проводились. На участке незавершенное нежилое здание



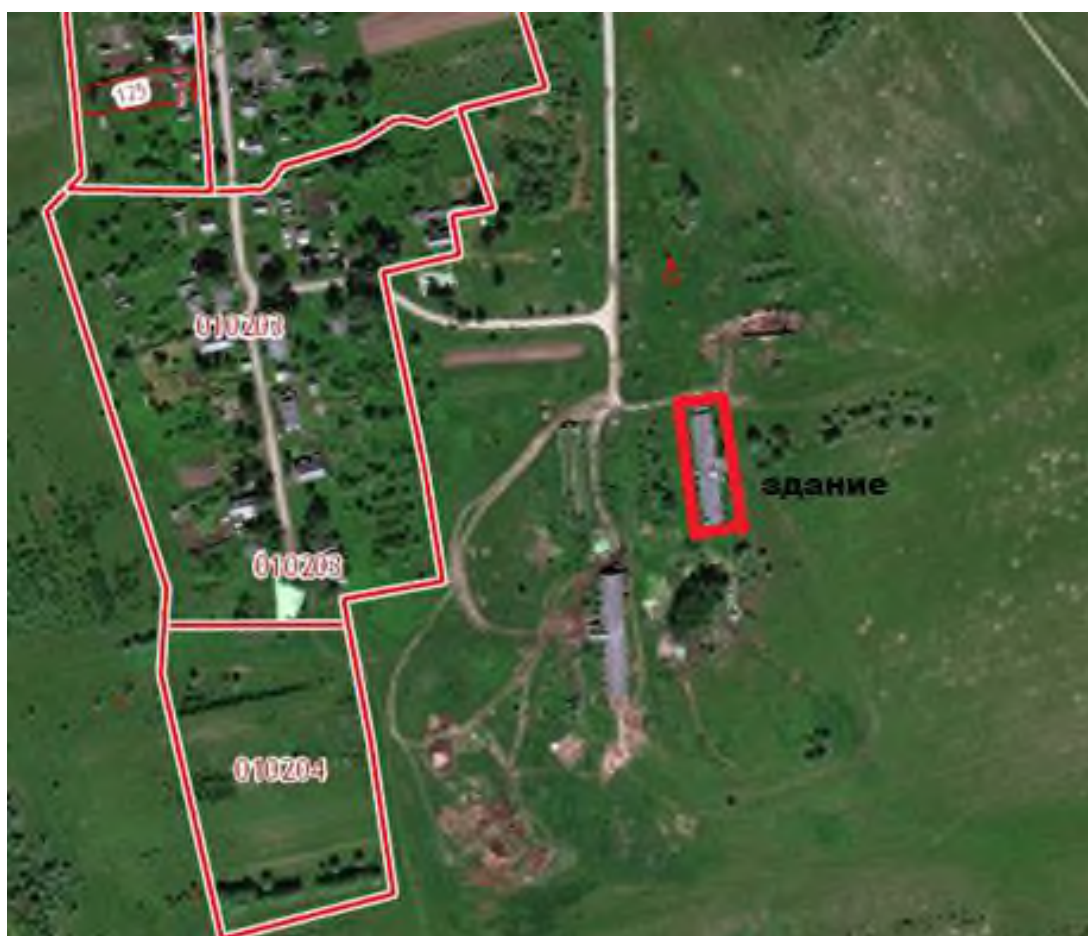
Земельный участок на территории городского поселения п.Сусанино

**№ 2 Земельный участок на территории Андреевского сельского поселения
Сусанинского муниципального района Костромской области для размещения
животноводческой фермы на 200 голов**

Greenfield

Характеристика земельного участка	
Адрес	<i>Костромская обл., Сусанинский р-н, Андреевское с/п, д. Быстрово, ориентировочно в 200м на юг от юго-восточной границы д.Быстрово</i>
Кадастровый номер	<i>на кадастровом учете не состоит</i>
Площадь, га	<i>0,4</i>
Возможность увеличения площадки	<i>Имеется до 300 га за счет земельных участков, находящихся в коллективно- долевой собственности дольщиков</i>
Категория земель	<i>Земли сельскохозяйственного назначения</i>
Вид разрешенного использования	<i>Для сельскохозяйственного производства</i>
Распорядитель	<i>Администрация Сусанинского муниципального района</i>
Форма собственности	<i>Государственная неразграниченная собственность</i>
Вид права, срок права	<i>нет</i>
Логистическая инфраструктура	
Расстояние до г. Костромы, км	<i>84,2</i>
Расстояние до районного центра, км	<i>20</i>
Расстояние до ж/д станции, км	<i>86 км до ж/д станции «Кострома Новая»</i>
Расстояние до автодороги, км	<i>0,5 км до а/д «Андреевское-Быстрово»</i>
Инженерная и транспортная инфраструктура	
Наличие ж/д путей	<i>нет</i>
Обеспеченность подъездными путями	<i>Автодорога Андреевское-Быстрово с асфальтовым покрытием, протяженностью 1,2 км</i>
Газоснабжение	<i>Нет</i>
<i>Свободная мощность, м3/год</i>	<i>-</i>
<i>Тех.возможность подключения</i>	<i>-</i>
<i>Удаленность от точки подключения, км</i>	<i>-</i>
Теплоснабжение	<i>нет</i>
<i>Свободная мощность, Гкал</i>	<i>-</i>
<i>Тех.возможность подключения</i>	<i>возможно строительство котельной</i>
Электроснабжение	<i>имеется</i>
<i>Свободная мощность, кВт (МВт)</i>	<i>в соответствии с техническими условиями</i>
<i>Тех.возможность подключения</i>	<i>да</i>
<i>Удаленность от точки подключения, км</i>	<i>0,05</i>
Водоснабжение	<i>на территории земельного участка имеется скважина</i>
<i>Свободная мощность, м3/сутки</i>	<i>в соответствии с техническими условиями</i>
<i>Тех.возможность подключения</i>	<i>имеется возможность строительства артезианской скважины</i>
<i>Удаленность от точки подключения, км</i>	<i>0,01</i>
Водоотведение	<i>не имеется</i>

<i>Свободная мощность, м3/сутки</i>	<i>в соответствии с техническими условиями</i>
<i>Тех.возможность подключения</i>	<i>возможно строительство локальных очистных сооружений</i>
<i>Удаленность от точки подключения, км</i>	<i>0,05</i>
Телекоммуникации	<i>Услуги сотовой связи представляют операторы сетей «МТС», «БиЛайн», «МегаФон», проводная связь</i>
План создания инфраструктуры	<i>отсутствует</i>
Близлежащие объекты	<i>Жилые дома</i>
Максимально допустимый класс опасности	<i>3</i>
Удаленность от жилых строений, км	<i>0,3</i>
Охранные зоны, особо охраняемые природные территории, скотомогильники, кладбища, сады	<i>не имеется</i>
Доступность трудовых ресурсов в радиусе 50 км.	<i>Население д.Быстрово – 63 чел. Население с.Андреевское – 233 чел.</i>
Условия предоставления площадки	<i>Долгосрочная аренда согласно расчета арендной платы, Продажа по результатам оценки независимого оценщика</i>
Контакты	<i>Первый заместитель главы администрации Сусанинского муниципального района Голубева Ю.М., 8-49434-9-04-23 e.mail: susanino@adm44.ru</i>
Примечание	<i>Рельеф ровный, почвы суглинистые, участок не используется, зарос бурьяном. Рядом находится здание бывшей животноводческой фермы (1000 кв.м), крыша шиферная, стены и фундамент в удовлетворительном состоянии.</i>



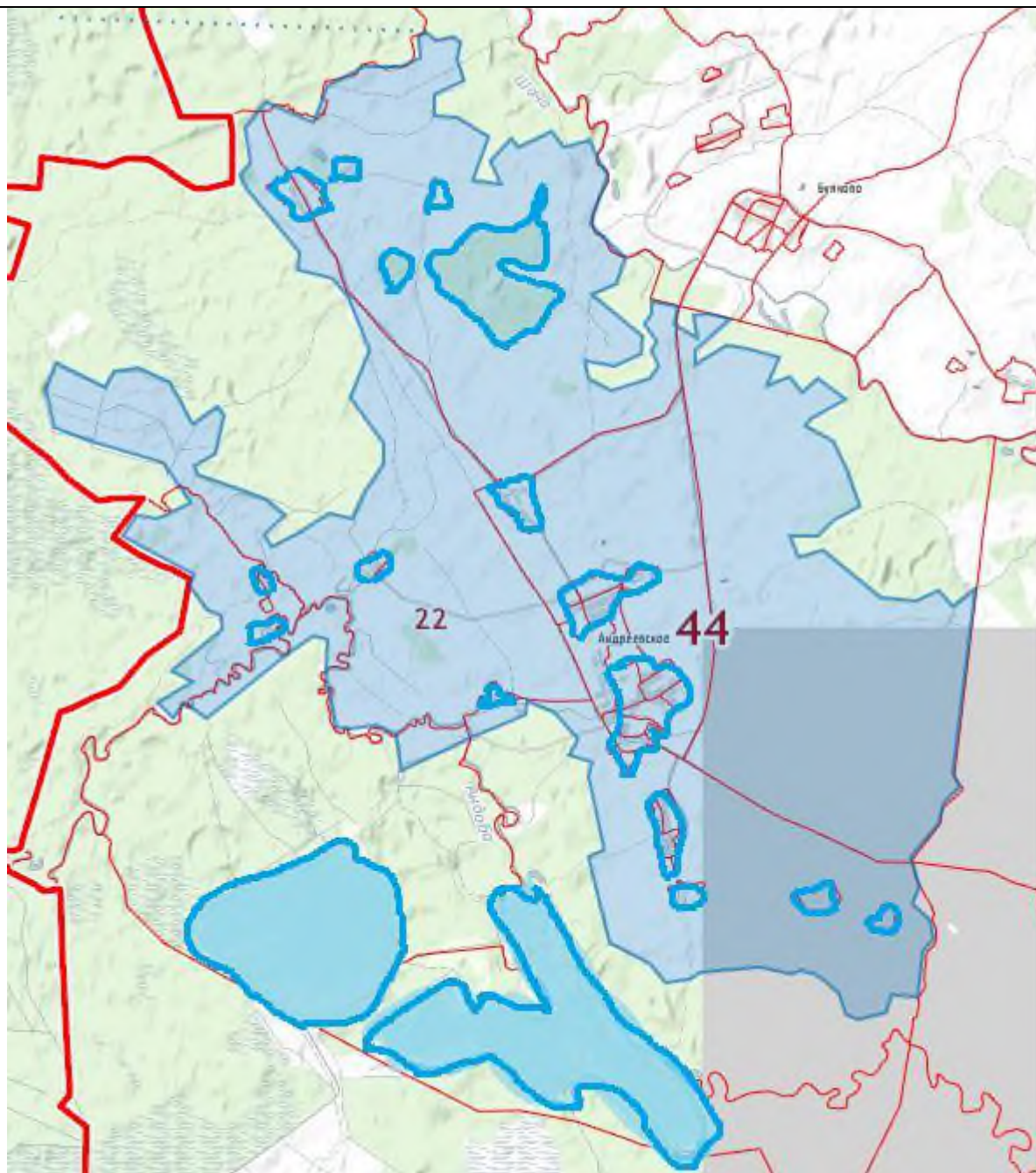
Земельный участок на территории Андреевского сельского поселения Сусанинского муниципального района Костромской области

**№ 3 Земельный участок на территории Андреевского сельского поселения
Сусанинского муниципального района Костромской области для
сельскохозяйственного производства**

Greenfield

Характеристика земельного участка	
Адрес	<i>Костромская обл., Сусанинский р-н, Андреевское сельское поселение</i>
Кадастровый номер	<i>на кадастровом учете не состоит</i>
Площадь, га	<i>4176</i>
Возможность увеличения площадки	<i>нет</i>
Категория земель	<i>Земли сельскохозяйственного назначения</i>
Вид разрешенного использования	<i>Для сельскохозяйственного производства</i>
Собственник	<i>- Смирнова Марина Васильевна – 2498 га, - Муниципальная собственность Андреевского сельского поселения (невыделенные доли) – 1295,6 га - Государственная неразграниченная 382,4 га</i>
Форма собственности	<i>Частная, муниципальная, государственная неразграниченная</i>
Вид права, срок права	<i>Собственность</i>
Логистическая инфраструктура	
Расстояние до г. Костромы, км	<i>80,0</i>
Расстояние до районного центра, км	<i>18,0</i>
Расстояние до ж/д станции, км	<i>63,0</i>
Расстояние до автодороги, км	<i>18,0</i>
Инженерная и транспортная инфраструктура	
Наличие ж/д путей	<i>нет</i>
Обеспеченность подъездными путями	<i>да</i>
Газоснабжение	<i>Сжиженный газ</i>
<i>Свободная мощность, м3/год</i>	<i>-</i>
<i>Тех.возможность подключения</i>	<i>-</i>
<i>Удаленность от точки подключения, км</i>	<i>-</i>
Теплоснабжение	<i>нет</i>
<i>Свободная мощность, Гкал</i>	<i>-</i>
<i>Тех.возможность подключения</i>	<i>-</i>
Электроснабжение	
<i>Свободная мощность, кВт (МВт)</i>	<i>4 МВт</i>
<i>Тех.возможность подключения</i>	<i>да</i>
<i>Удаленность от точки подключения, км</i>	<i>0,5</i>
Водоснабжение	<i>-</i>
<i>Свободная мощность, м3/сутки</i>	<i>имеется</i>
<i>Тех.возможность подключения</i>	<i>в соответствии с техническими условиями</i>
<i>Удаленность от точки подключения, км</i>	<i>в соответствии с техническими условиями</i>
Водоотведение	<i>не имеется</i>
<i>Свободная мощность, м3/сутки</i>	<i>в соответствии с техническими условиями</i>
<i>Тех.возможность подключения</i>	<i>-</i>
<i>Удаленность от точки подключения, км</i>	<i>-</i>
Телекоммуникации	<i>Услуги сотовой связи представляют</i>

	<i>операторы сетей «МТС», «БиЛайн», «МегаФон», проводная связь</i>
План создания инфраструктуры	<i>отсутствует</i>
Близлежащие объекты	<i>Зерноток, МТФ на 100 коров, зерносклад, дробилка</i>
Максимально допустимый класс опасности	<i>3</i>
Удаленность от жилых строений, км	<i>0,3</i>
Охранные зоны, особо охраняемые природные территории, скотомогильники, кладбища, сады	<i>не имеется</i>
Доступность трудовых ресурсов в радиусе 50 км.	<i>Население с.Андреевское – 233 чел., п.Сусанино (численность 3935 чел.) расположен на расстоянии 18 км</i>
Условия предоставления площадки	<i>Долгосрочная аренда или продажа</i>
Стоимость аренды	<i>Долгосрочная аренда согласно расчета арендной платы, Продажа по результатам оценки независимого оценщика</i>
Контакты	<i>Смирнов Олег Владимирович, начальник правления сельского хозяйства администрации Сусанинского муниципального района, 8-49434-9-01-76 e.mail: apk-sus@yandex.ru</i>
Примечание	<i>Рельеф ровный, участок не используется, зарос бурьяном.</i>



Земельный участок на территории Андреевского сельского поселения Сусанинского муниципального района Костромской области

№ 4 Земельный участок на территории городского поселения п.Сусанино под строительство производственных зданий

Greenfield

Характеристика земельного участка	
Адрес	<i>Костромская область, п.Сусанино, в конце улицы К-Маркса</i>
Кадастровый номер	<i>44:22:130134</i>
Площадь, га	<i>2,487</i>
Возможность увеличения площадки	<i>нет</i>
Категория земель	<i>земли населённых пунктов</i>
Вид разрешенного использования	<i>строительство производственных зданий</i>
Распорядитель	<i>Администрация городского поселения п.Сусанино</i>
Форма собственности	<i>Государственная неразграниченная</i>
Вид права, срок права	<i>нет</i>
Логистическая инфраструктура	
Расстояние до г. Костромы, км	<i>66</i>
Расстояние до районного центра, км	<i>2,5</i>
Расстояние до ж/д станции, км	<i>40</i>
Расстояние до автодороги, км	<i>0,5</i>
Инженерная и транспортная инфраструктура	
Наличие ж/д путей	<i>нет</i>
Обеспеченность подъездными путями	<i>Автодорога с покрытием из железобетонных плит</i>
Газоснабжение	<i>нет</i>
<i>Свободная мощность, м3/год</i>	<i>-</i>
<i>Тех.возможность подключения</i>	<i>в соответствии с техническими условиями</i>
<i>Удаленность от точки подключения, км</i>	<i>0,5</i>
Теплоснабжение	
<i>Свободная мощность, Гкал</i>	<i>-</i>
<i>Тех.возможность подключения</i>	<i>возможно строительство котельной</i>
Электроснабжение	<i>имеется</i>
<i>Свободная мощность, кВт (МВт)</i>	<i>в соответствии с техническими условиями</i>
<i>Тех.возможность подключения</i>	<i>Да</i>
<i>Удаленность от точки подключения, км</i>	<i>0,1</i>
Водоснабжение	<i>Нет</i>
<i>Свободная мощность, м3/сутки</i>	<i>в соответствии с техническими условиями</i>
<i>Тех.возможность подключения</i>	<i>Возможно строительство артезианской скважины</i>
<i>Удаленность от точки подключения, км</i>	<i>0,01</i>
Водоотведение	<i>не имеется</i>
<i>Свободная мощность, м3/сутки</i>	<i>-</i>
<i>Тех.возможность подключения</i>	<i>возможно строительство выгребной ямы</i>
<i>Удаленность от точки подключения, км</i>	<i>-</i>
Телекоммуникации	<i>Услуги сотовой связи представляют операторы сетей «МТС», «БиЛайн», «МегаФон», проводная связь</i>
План создания инфраструктуры	<i>Отсутствует</i>

Близлежащие объекты	<i>АЗС</i>
Максимально допустимый класс опасности	<i>4-5</i>
Удаленность от жилых строений, км	<i>0,3</i>
Охранные зоны, особо охраняемые природные территории, скотомогильники, кладбища, сады	<i>нет</i>
Доступность трудовых ресурсов в радиусе 50 км.	<i>Население п.Сусанино 2935</i>
Условия предоставления площадки	<i>Долгосрочная аренда или продажа</i>
Стоимость аренды	<i>Долгосрочная аренда согласно расчета арендной платы, Продажа по результатам оценки независимого оценщика</i>
Контакты	<i>Первый заместитель главы администрации Сусанинского муниципального района Голубева Ю.М., 8-49434-9-04-23 e.mail: susanino@adm44.ru</i>
Примечание	<i>Рельеф ровный, инженерно-геологические изыскания не проводились ,участок не используется, зарос бурьяном</i>

Схема расположения земельного участка для строительства производственных зданий



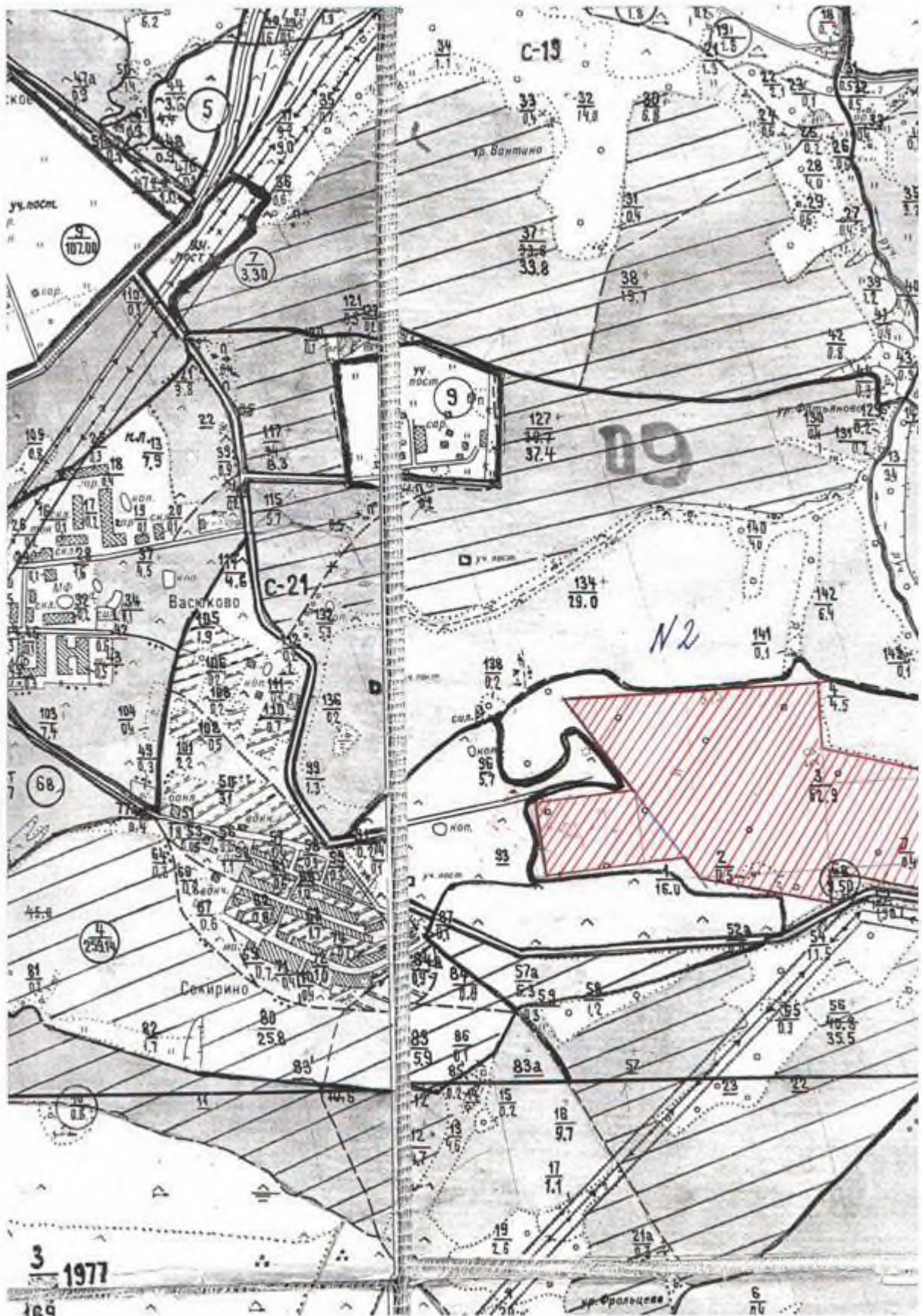
**Земельный участок на территории городского поселения поселок Сусанино
Сусанинского муниципального района Костромской области**

**№ 5 Земельный участок на территории Сокиринского сельского поселения
Сусанинского муниципального района Костромской области для
сельскохозяйственного производства**

Greenfield

Характеристика земельного участка	
Адрес	<i>Костромская область, Сусанинский р-н, Сокиринское сельское поселение, в 150 м на юг от д.Сокирино</i>
Кадастровый номер	<i>на кадастровом учете не состоит</i>
Площадь, га	<i>30</i>
Возможность увеличения площадки	<i>нет</i>
Категория земель	<i>Земли сельскохозяйственного назначения</i>
Вид разрешенного использования	<i>Для сельскохозяйственного производства</i>
Распорядитель	<i>Администрация Сусанинского муниципального района</i>
Форма собственности	<i>государственная неразграниченная</i>
Вид права, срок права	<i>нет</i>
Логистическая инфраструктура	
Расстояние до г. Костромы, км	<i>65,0</i>
Расстояние до районного центра, км	<i>2,0 км до п.Сусанино</i>
Расстояние до ж/д станции, км	<i>40,0</i>
Расстояние до автодороги, км	<i>0,2</i>
Инженерная и транспортная инфраструктура	
Наличие ж/д путей	<i>нет</i>
Обеспеченность подъездными путями	<i>Дорога с асфальтовым покрытием</i>
Газоснабжение	<i>Нет</i>
<i>Свободная мощность, м3/год</i>	<i>-</i>
<i>Тех.возможность подключения</i>	<i>Согласно техническим условиям</i>
<i>Удаленность от точки подключения, км</i>	<i>0,2</i>
Теплоснабжение	<i>нет</i>
<i>Свободная мощность, Гкал</i>	<i>-</i>
<i>Тех.возможность подключения</i>	<i>Возможно строительство котельной</i>
Электроснабжение	
<i>Свободная мощность, кВт (МВт)</i>	
<i>Тех.возможность подключения</i>	<i>ВЛ</i>
<i>Удаленность от точки подключения, км</i>	<i>0,3</i>
Водоснабжение	<i>-</i>
<i>Свободная мощность, м3/сутки</i>	
<i>Тех.возможность подключения</i>	<i>Возможно строительство артезианской скважины</i>
<i>Удаленность от точки подключения, км</i>	<i>0,5</i>
Водоотведение	<i>не имеется</i>
<i>Свободная мощность, м3/сутки</i>	
<i>Тех.возможность подключения</i>	<i>-</i>
<i>Удаленность от точки подключения, км</i>	<i>-</i>
Телекоммуникации	<i>Услуги сотовой связи представляют операторы сетей «МТС», «БиЛайн», «МегаФон», проводная связь</i>
План создания инфраструктуры	<i>отсутствует</i>

Близлежащие объекты	<i>МТФ</i>
Максимально допустимый класс опасности	<i>4-5</i>
Удаленность от жилых строений, км	<i>0,5</i>
Охранные зоны, особо охраняемые природные территории, скотомогильники, кладбища, сады	<i>не имеется</i>
Доступность трудовых ресурсов в радиусе 50 км.	<i>п.Сусанино (численность 3935 чел.)</i>
Условия предоставления площадки	<i>Долгосрочная аренда или продажа</i>
Стоимость аренды	<i>Долгосрочная аренда согласно расчета арендной платы, Продажа по результатам оценки независимого оценщика</i>
Контакты	<i>Первый заместитель главы администрации Сусанинского муниципального района Голубева Ю.М., 8-49434-9-04-23 e.mail: susanino@adm44.ru</i>
Примечание	<i>Рельеф ровный, участок не используется, зарос бурьяном.</i>



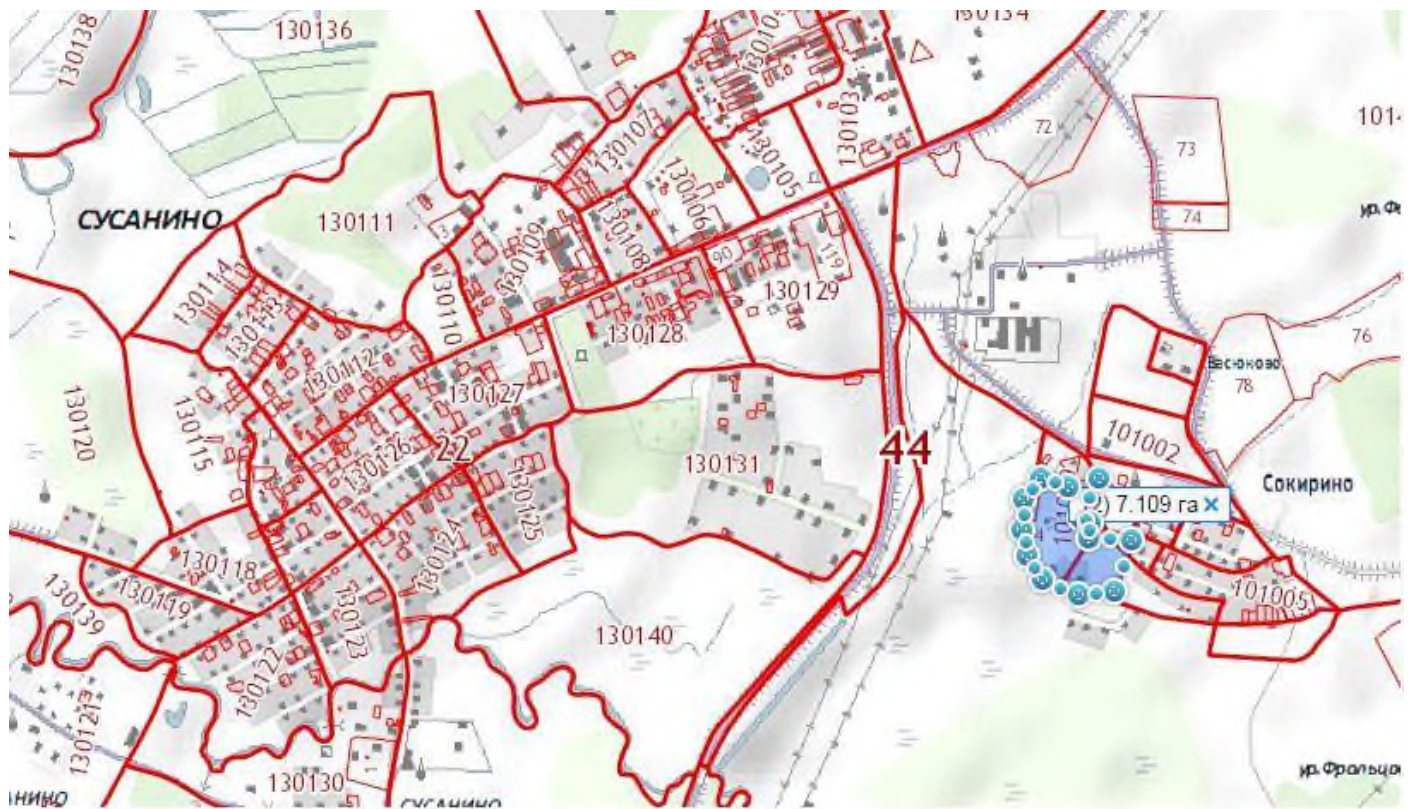
Земельный участок на территории Сокиринского сельского поселения
Сусанинского муниципального района Костромской области

**№ 6 Земельный участок на территории Сокиринского сельского поселения
Сусанинского муниципального района Костромской области для
сельскохозяйственного производства**

Greenfield

Характеристика земельного участка	
Адрес	<i>Костромская область, Сусанинский р-н, Сокиринское сельское поселение, в 200 м на СЗ от д.1 по ул.Южной</i>
Кадастровый номер	<i>44:22:101008:4</i>
Площадь, га	<i>7,1863</i>
Возможность увеличения площадки	<i>имеется</i>
Категория земель	<i>Земли населенных пунктов</i>
Вид разрешенного использования	<i>-</i>
Распорядитель	<i>Администрация Сусанинского муниципального района</i>
Форма собственности	<i>государственная неразграниченная</i>
Вид права, срок права	<i>нет</i>
Логистическая инфраструктура	
Расстояние до г. Костромы, км	<i>63,0</i>
Расстояние до районного центра, км	<i>2,0 км до п.Сусанино</i>
Расстояние до ж/д станции, км	<i>41,0</i>
Расстояние до автодороги, км	<i>1,0</i>
Инженерная и транспортная инфраструктура	
Наличие ж/д путей	<i>нет</i>
Обеспеченность подъездными путями	<i>Автодорога Кострома-Буй с асфальтовым покрытием на расстоянии 1,5 км</i>
Газоснабжение	<i>Нет</i>
<i>Свободная мощность, м3/год</i>	<i>Имеется</i>
<i>Тех.возможность подключения</i>	<i>Согласно техническим условиям</i>
<i>Удаленность от точки подключения, км</i>	<i>0,3</i>
Теплоснабжение	<i>нет</i>
<i>Свободная мощность, Гкал</i>	<i>Не имеется</i>
<i>Тех.возможность подключения</i>	<i>Возможно строительство котельной</i>
Электроснабжение	<i>Нет</i>
<i>Свободная мощность, кВт (МВт)</i>	<i>Имеется</i>
<i>Тех.возможность подключения</i>	<i>В соответствии с техническими возможностями</i>
<i>Удаленность от точки подключения, км</i>	<i>0,3</i>
Водоснабжение	<i>Нет</i>
<i>Свободная мощность, м3/сутки</i>	<i>Имеется</i>
<i>Тех.возможность подключения</i>	<i>Возможно строительство артезианской скважины</i>
<i>Удаленность от точки подключения, км</i>	<i>0,3</i>
Водоотведение	<i>нет</i>
<i>Свободная мощность, м3/сутки</i>	<i>Не имеется</i>
<i>Тех.возможность подключения</i>	<i>Возможно строительство локальных очистных сооружений -</i>
<i>Удаленность от точки подключения, км</i>	<i>-</i>

Телекоммуникации	<i>Услуги сотовой связи представляют операторы сетей «МТС», «БиЛайн», «МегаФон», проводная связь</i>
План создания инфраструктуры	<i>отсутствует</i>
Близлежащие объекты	<i>Животноводческая ферма</i>
Максимально допустимый класс опасности	<i>4-5</i>
Удаленность от жилых строений, км	<i>0,5</i>
Охранные зоны, особо охраняемые природные территории, скотомогильники, кладбища, сады	<i>не имеется</i>
Доступность трудовых ресурсов в радиусе 50 км.	<i>п.Сусанино (численность 3935 чел.)</i>
Условия предоставления площадки	<i>Долгосрочная аренда или продажа</i>
Стоимость аренды	<i>Долгосрочная аренда согласно расчета арендной платы, Продажа по результатам оценки независимого оценщика</i>
Контакты	<i>Первый заместитель главы администрации Сусанинского муниципального района Голубева Ю.М., 8-49434-9-04-23 e.mail: susanino@adm44.ru</i>
Примечание	<i>Рельеф ровный, участок не используется, зарос бурьяном.</i>



Земельный участок на территории Сокиринского сельского поселения Сусанинского муниципального района Костромской области

Глава 10. В помощь инвестору.

Наименование	Местонахождение	Руководитель	Телефон
Организации, выдающие технические условия на подключение объекта строительства к сетям инженерно-технического обеспечения			
<i>1) водоснабжения и водоотведение</i>			
ООО «Водоресурс»	п.Сусанино, ул.К.Маркса, д.2	Лебедев Алексей Александрович	8-953-655-39-28
МУП «Жилкомхоз»	п.Сусанино, ул.Леонова,9	Матасов Александр Игоревич	(49434) 9-07-01
МКП «ЖКХ» Сусанинского района	п.Сусанино, ул.К-Маркса,1	Закалин Владимир Васильевич	8-953-643-23-42
<i>2) электроснабжение</i>			
Электрическая подстанция Сусанино	Сусанинский район, д.Зогзино, ул. Эл. Сети, д.2	Васильев Михаил Юрьевич	8-910-190-08-18
<i>3) газоснабжение</i>			
ОАО «Костромаоблгаз» Сусанинский участок	п.Сусанино, ул.К.Маркса, д.62а	Макарушко Николай Арсеньевич	(49434) 9-05-04
<i>4) теплоснабжение</i>			
ООО «Теплогазсервис»	Костромская обл., п.Сусанино, ул.К.Маркса, д.2	Лебедев Алексей Александрович	8-953-655-39-28
ООО "Газпром теплоэнерго Иваново" (ООО "Ивановотеплосервис")	г.Кострома, ул.Магистральная, д.59	Гожев Владимир Львович	(4942) 33-63-31
<i>5) телефонизация</i>			
ЛЦ №4 ВВФ ОАО «Центр Телеком»	п.Сусанино, ул.К.Маркса, д.62 а	Грязнов Алексей Валентинович	8-920-643-41-53
Прочие организации			
Миграционный пункт Пункта полиции № 5 МО МВД РФ "Буйский"	Костромская обл, п.Сусанино, ул.Крупской, д.13	Лебедев Валерий Владимирович	(49434) 9-02-14
Управление ФНС по Костромской области	156005, г.Кострома, пл.Конституции, д.4	Мазалова Елена Владимировна	8-800-222-22-22 (4942) 39-07-00
Кадастровый инженер	п. Сусанино, ул. Красноармейская, д. 63	Власов Григорий Владимирович	8-905-153-71-59
ОГКУ «МФЦ Сусанинского МР КО»	п.Сусанино, ул.Октябрьская, д.2	Романова Светлана Александровна Сокова Людмила Николаевна	(4942) 40-06-48 (4943) 40-06-49
Нотариус	п.Сусанино, ул.К. Маркса, д.2	Рыбачок Наталья Трофимовна	(49434) 9-08-70