



**ПАСПОРТ
СУСАНИНСКОГО
МУНИЦИПАЛЬНОГО РАЙОНА
КОСТРОМСКОЙ ОБЛАСТИ**



2024 год

Раздел I. ОБЩАЯ ХАРАКТЕРИСТИКА СУСАНИНСКОГО МУНИЦИПАЛЬНОГО РАЙОНА

1. КРАТКАЯ ХАРАКТЕРИСТИКА

1. Символика Сусанинского муниципального района.



Герб и флаг района являются официальным символом Сусанинского муниципального района.

Геральдическое описание герба Сусанинского района гласит: "В червленом (красном) поле на серебряной земле стоящая прямо и обернувшаяся вправо золотая фигура Ивана Сусанина в крестьянской одежде под распахнутым армяком, правую руку простершая вниз, а левой опирающаяся на палку (посох) того же металла".



Флаг Сусанинского муниципального района составлен на основании герба Сусанинского муниципального района по правилам и соответствующим традициям геральдики и отражает исторические, культурные, социально-экономические, национальные и иные местные традиции.

В основу композиции герба и флага положен подвиг русского крестьянина Ивана Сусанина, в честь которого назван районный центр - Сусанино и район.



**Молвитино. Центральная площадь. Фото. 1930
гг.**

Поселок Сусанино, центр одноименного района, основан во второй половине XV в. как центр местной железорудной промышленности под названием Молвитино. В 1939 г. переименован в честь Ивана Сусанина - национального героя, совершившего патриотический подвиг в годы польской интервенции в начале XVII в.

Зимой 1612-13 гг. (серебряная земля) Иван Сусанин, крестьянин села Деревеньки, был взят отрядом польской шляхты в качестве проводника до села Домнино - вотчины Романовых, где находился избранный на престол царь Михаил Федорович и которого поляки хотели убить. Иван Сусанин намеренно завел отряд в непроходимый болотистый лес, за что и был замучен. Память о нем сохранилась в устных народных сказаниях и преданиях; его подвиг отражен в художественной литературе и опере М.И. Глинки "Жизнь за царя".

Красный цвет - символ храбрости, мужества, самопожертвование, красоты и труда. Золото - символ величия, прочности, силы, великодушия. Серебро - символ простоты, совершенствования, благородства, мира.

2. Историческая справка.

Сусанинский муниципальный район расположен в юго-западной части области, представляет собой довольно компактный земельный массив протяженностью с севера на юг 48 км, с востока на запад до 40 км. На севере граничит с Буйским, на востоке с Галичским, на юге и юго-востоке с Судиславским, на западе, юго-западе с Костромским районами Костромской области.



Площадь территории района составляет 108048 га.

Численность населения Сусанинского муниципального района по данным Костромастат на 1 января 2024г. составляет 5566 человек.

	Все население	в том числе:	
		городское	сельское
Численность населения Сусанинского муниципального района на 1 января 2024г.	5566	2958	2608
городское поселение поселок Сусанино	2963	2958	5
пгт. Сусанино	2958	2958	-
Андреевское сельское поселение	159	-	175
Буяковское сельское поселение	315	-	322
Северное сельское поселение	428	-	438
Сумароковское сельское поселение	531	-	528
Сокиринское сельское поселение	475	-	485
Ченцовское сельское поселение	695	-	704

Административным центром района является п.Сусанино (бывшее село Молвитино), расположенное на реке Шаче и её притоке речке Воложнице. Село Молвитино известно по архивным документам с 16 века, оно было самым крупным селом в уезде, возникло как центр местной железорудной промышленности. Железо добывали в низинных местах рек Шачи и Андобы, а в окрестных деревнях работали железоплавильные горны и кузницы. Позже железорудное производство в Молвитино пришло в упадок, не выдержав конкуренции с уральским железом. Взамен этого производства постепенно развивалось новое – суконно-валяльное.

С 17 века село Молвитино становится крупным торговым центром, что наложило отпечаток и на архитектурный облик села, свидетельствующий о наличии у жителей

больших капиталов. Образовывались они в основном за счет земледелия, коневодства, шапочного и картузного промысла.

В 19 веке село приобрело тот облик, который в основном, сохранился и до настоящего времени. На развитии Молвитино до революции сказалось покровительство этим местам царской династии. В 1939 году Молвитинский район, входящий в то время в состав Ярославской области был переименован в Сусанинский, в честь домнинского крестьянина Ивана Сусанина, который совершил свой легендарный подвиг в 1613 году. В 1988 году, в год 375-летия подвига И. Сусанина был открыт мемориальный комплекс – музей И. Сусанина.

3. Географическое и природно-климатическое положение.

Рельеф района холмистый, изрезанный оврагами. В направлении с юго-востока на северо-запад протекают две наиболее значительные реки: Андоба и Шача, каждая из которых имеет значительную пойму шириной от 3 до 6 км. Поймы рек в большинстве своем заболочены. Река Андоба является левобережным притоком реки Костромы и берет начало в Судиславском районе. Общая протяженность ее 112 км, водосборная площадь на территории района 765 кв.км. Река Шача также впадает в реку Кострому. На территории района, кроме этих рек, есть незначительные речки такие, как река Письма – приток реки Костромы, реки Волжница, Пичеж, Водыш, имеющих общую площадь водосбора менее 100 кв.км. Все реки имеют некоторое значение для сельского хозяйства.

Климат района умеренно-континентальный с коротким и сравнительно теплым летом. Среднегодовая температура + 2,6 С. Самым холодным месяцем является январь (- 12 С), а самым теплым – июнь месяц (+ 18 С). Начало заморозков наступает в первой декаде октября, а конец их в третьей декаде апреля.

Среднегодовое количество атмосферных осадков составляет – 610 мм. Наибольшее их выпадение приходится на летне-осенний период. Среднегодовая влажность воздуха составляет 80%. Преобладающими ветрами является юго-западные, южные и западные. Среднегодовая скорость ветра составляет 3,7 м/сек., наименьшая скорость ветра наблюдается в июне 3,1 и августе 3 м/сек.

В весенний и осенний периоды наблюдается большая вероятность повторения заморозков, что требует правильного определения сроков посева культур и их уборки. Небольшой вегетационный период затрудняет выращивание теплолюбивых культур. При высокой культуре земледелия можно получать высокие урожаи зерновых культур, льна, многолетних трав и овощных культур.

53,5% территории района занято лесами, где преобладает ель, сосна, из лиственных пород – береза, ольха. Подлеском служат кустарниковые породы: калина, шиповник, бузина, крушина. Из мелких кустарниковых встречаются вереск, брусника, клюква, черника. Ива растет по берегам рек и речек. Травянистая растительность представлена многочисленными видами и разновидностями растений. Так в поймах рек растет овсяница, костер безостый, ежа сборная, мятник, клевер, лютик, лисохвост, хвощ, щавель и многие другие. На суходольных лугах растет тимopheевка луговая, погремки, манжетка, горошек мышиный и другие. В болотах растут: в верхнем ярусе – сосна, береза, ель, ольха; в травянистом ярусе – осока, камыш, клюква, брусника; в напочвенном слое – гипновые и сфагновые мхи.

В северной и северо-восточной части района преобладают среднеподзолистые почвы на средне и крупнопылеватых суглинках. В восточной части почвы песчаные и болотные, встречаются дерновоподзолистые на тяжелом покровном суглинке. Пахотный горизонт имеет непрочную комковато-почлеватую структуру, легкий и средний механический состав, хорошую водопроницаемость. Пахотные земли в большинстве своем имеют средне- и сильно кислую реакцию среды, и требуют известкования.

4. Экологическая обстановка.

На территории Сусанинского муниципального района зарегистрировано 31 предприятие природопользователей. Основными загрязнителями окружающей среды являются филиал ООО «Газпром теплоэнерго Иваново «Костромской», Сусанинский филиал ОГБУ «Костромаавтодор», ЗАО «Птицефабрика «Сусанинская», ОГБУ «Сусанинский психоневрологический интернат», сельхозпредприятия. Работает 36 котельных, наибольшая мощность у трех котельных, эксплуатируемых филиалом ООО «Газпром теплоэнерго Иваново «Костромской».

Промышленные предприятий района заключили договоры на определение токсичности и дымности выхлопных газов.

На территории района протекает 5 рек, имеются непересыхающие ручьи. Имеются очистные сооружения у городского поселения п.Сусанино, Сусанинский филиал ОГБУ «Костромаавтодор», ЗАО «Птицефабрика «Сусанинская», АО «Ортат». На учете состоит 54 действующих скважин. С 2007 году в п.Сусанино работает новая станция по обезжелезиванию воды.

На территории района идет зарастание неиспользуемых сельхозугодий кустарником и лесами, следовательно, снижается площадь пашни. Более половины площадей пашни занимают кислые почвы, и есть тенденция к увеличению этих площадей, так как прекращены работы по известкованию кислых почв.

Для планомерного проведения работ по благоустройству населенных пунктов разработаны Правила благоустройства и санитарного содержания населенных пунктов района.

Ежегодно на территории Сусанинского муниципального района проводится месячник по благоустройству и санитарной очистке.

В соответствии с постановлением администрации Сусанинского муниципального района каждая пятница установлена «санитарным днем».

Решением Собрания депутатов Сусанинского муниципального района утверждены «Правила обращения с отходами производства и потребления на территории муниципального района».

Все материалы по благоустройству и охране окружающей среды публикуются в газетах «Сусанинская новь» и «Вестник Сусанино», а также сайте района <https://susanino.kostroma.gov.ru>

Большую работу проводят преподаватели в школах по изучению окружающей среды и по ее охране.

Проводятся выставки художественных работ к Дню защиты окружающей среды, тематические конкурсы и дискуссии.

5. Потенциал для развития бизнеса.

Социально-экономическое развитие, положение Сусанинского муниципального района позволяет определить положительные факторы развития бизнеса в районе.

Положительные факторы:

- географическое положение (наличие транзитных линий)
- природно-климатические условия
- существуют промышленные предприятия
- историко-культурный туристический потенциал
- энергетическое обеспечение
- свободные трудовые ресурсы
- наличие минерально-сырьевой базы

Положительные факторы:

1. Географическое положение.

Сусанинский район обладает достаточно удобным географическим положением, характеризуемым важными моментами:

- близость к г.Костроме (62 км) и реке Волге, что дает возможность реализовать транзитный потенциал в отношении как транспортных потоков, так туристических и пассажирских, расположен на трассе Буй-Кострома;

- близость к г.Бую 45 км, следовательно имеет выход к железной дороге

В целом, географическое положение Сусанинского района позволяет рассматривать его как фактор, имеющий большой потенциал для его развития.

2. Природно-климатические условия.

- Благоприятный для сельского хозяйства климат, что позволяет развивать практически все под отрасли аграрно-промышленного комплекса – животноводство, растениеводство (преимущественно – технические культуры) и разведение плодово-ягодных и овощных культур);

- Уникальный для европейской части России экологический природный комплекс;

- Большая площадь территории области с низкой плотностью поселений, что создает условия для развития новых промышленных, сельскохозяйственных и сервисных и рекреационных площадок на фоне относительно низкой стоимости земли;

- Обладание запасами леса, что позволяет развивать лесной и лесоперерабатывающий комплексы, а так же связанные с использованием древесины отрасли в непосредственной близости от центра области.

В целом, природно-климатические условия Сусанинского района могут рассматриваться как один из важнейших факторов конкурентного преимущества района по сравнению с другими районами. На настоящий момент, данный фактор может быть задействован с наименьшими временными и финансовыми затратами, при этом способный дать быстрый и важный для развития района результат.

3. Существование промышленных предприятий.

В качестве положительных сторон на территории Сусанинского района следует отметить существование промышленных мероприятий, к ним относятся:

- ООО «Завод Невохим»
- ООО «Спива»

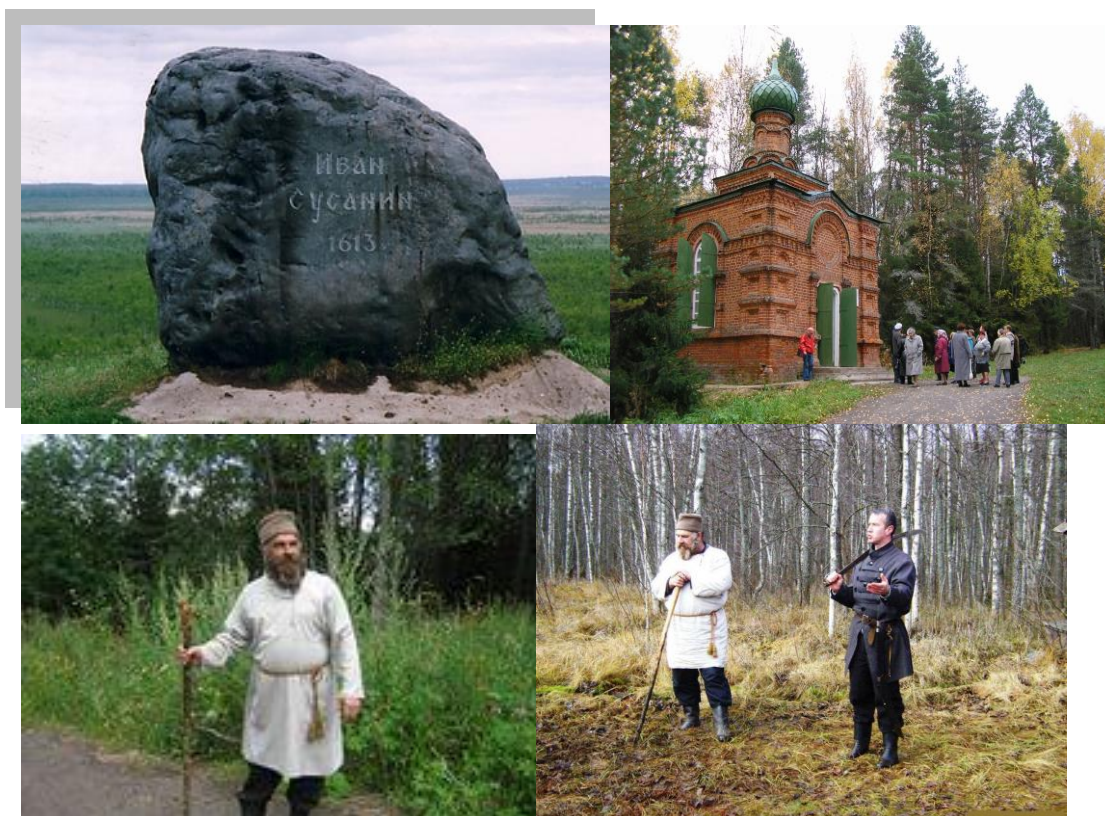


В целом, перечисленные отраслевые промышленные предприятия в районе уже на настоящий момент являются в значительной мере конкурентными на внутри российском рынке, что создает условия для дальнейшего развития существующих производств.

4. Историко-культурный и туристический потенциал.

Историко-культурный и туристический потенциал Сусанинского района является следствием как природно-климатических условий и географического положения района, так и вовлеченностью района в ход исторических, политических и культурных процессов в истории России. Наиболее важными направлениями реализации данного потенциала являются:

• Сусанинский край играл важную роль в истории России, что определяет наличие на территории района большого числа историко-культурных памятников и мест, связанных с подвигом Ивана Сусанина, потенциально привлекающих как российских, так и иностранных туристов, в том числе – транзитных маршрутов.



• Экологически чистый природный комплекс – на большей части района расположены два уникальных озера, одно из них щелочное, что создает условия для организации туристических маршрутов;

• Развитие охотничьего хозяйства и услуг по привлечению российских и иностранных туристов, увлекающихся охотой и рыболовством.

5. Энергетическая обеспеченность.

Энергетическая обеспеченность также является уникальным конкурентным преимуществом Сусанинского района. Можно выделить три основных направления, обеспечивающих реализацию данного потенциала:

• Гарантированное предоставление услуг по обеспечению электроэнергией новых предприятий на территории района для потенциальных инвесторов;

• Наличие в районе природного газа – дешевого источника тепла.

В целом, энергетическая обеспеченность Сусанинского района является как фактором потенциального развития (привлекательные условия для создания новых производств), так и фактором создания условий устойчивости экономики.

6. Свободные трудовые ресурсы.

Официальная численность безработных на 01.01.2024 года составила 10 чел., уровень официальной безработицы – 0,31 %.

Обратилось в службу занятости по вопросу трудоустройства - 93 чел. Трудоустроено - 61 чел. Количество вакансий на 01.01.2024 - 54 чел.

7. Наличие минерально-сырьевой базы.

На территории Сусанинского района разведано 2 месторождения глинистого сырья, 8 месторождений гравийно-песчаного материала, 43 месторождения торфа, 1 месторождение известкового туфа и 3 месторождения болотного мергеля.

Запасы глинистого сырья по двум месторождениям по категориям А+В+С составляют 1203,0 тыс.м³. На территории района выделаны 3 прогнозные площади кирпичного сырья с прогнозными ресурсами 34,9 млн.м³.

Запасы гравийно-песчаного материала по 4 месторождениям по категории С₂ составляют 1087,0 тыс.м³. Перспективными на открытие месторождений строительного песка и гравийно-песчаного материала являются прогнозные площади (74 км) с прогнозными ресурсами 41,5 млн.м³.

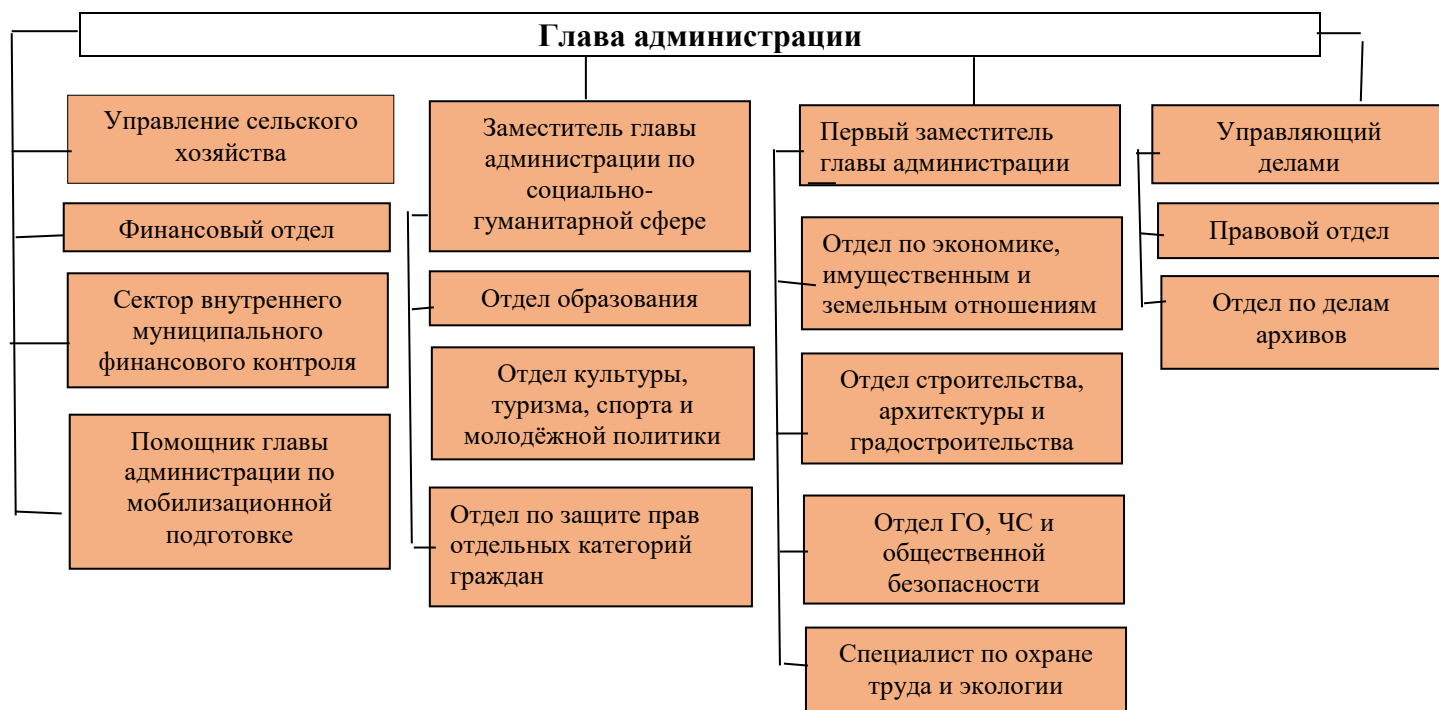
Запасы 43 месторождений торфа на площади в границах промышленной залежи 665,9 га составляют 1945,0 тыс.тонн, из которых изучены по категории А+В и готовы к освоению 8 месторождений на площади 445,4 га с запасами 359,0 тыс.тонн.

Запасы известковых туфов по категории С₂ составляют 29,02 млн.м³. Запасы болотных мергелей по категории С₂ составляют 148,6 млн.м³. Разведанные запасы карбонатных пород на территории Сусанинского района могут быть использованы как удобрение и для обжига на известь.

По большинству известных месторождений требуются работы по геологическому доизучению. Для водоснабжения п.Сусанино разведано месторождение подземных вод «Сусанино». Эксплуатационные запасы пресных подземных вод составляют 4,92 тыс.м³/сут. Месторождение подземных вод «Сусанино» не эксплуатируется.

6. Структура администрации Сусанинского муниципального района

Структура администрации Сусанинского муниципального района утверждена решением Собрании депутатов Сусанинского муниципального района Костромской области от 28 марта 2006 года №18/18. (с изменениями: решение Собрании депутатов № 44/254 от 02.07.2008 г.; Решение Собрании депутатов № 101/447 от 2009 г.; Решение Собрании депутатов № 73/100 от 23.11.2011 г.; Решение Собрании депутатов № 15/533 от 29.03.2018 г.; Решения Собрании депутатов № 39/557 от 25.10.2018 г.; Решения Собрании депутатов № 53/571 от 27.11.2018 г.; Решения Собрании депутатов № 47/622 от 20.11.2019 г.; Решения Собрании депутатов № 59/688 от 29.12.2020 г.; Решения Собрании депутатов № 14/708 от 31.03.2021 г)



7. Представительный орган муниципального района.

Представительным органом муниципального района является Собрание депутатов Сусанинского муниципального района Костромской области.

Председатель Собрания депутатов: Сопшина Инна Владимировна, контактный телефон (49434) 9-08-82

8. Средства массовой информации (газеты, редакции радиовещания и телевидения), учредителем которых является администрация муниципального образования:

Учитывая необходимость информирования населения о принимаемых мерах муниципальных правовых актов муниципального образования Сусанинский муниципальный район Костромской области Собрание депутатов Сусанинского муниципального района решило выпускать Периодическое печатное издание муниципального образования Сусанинский муниципальный район Костромской области – информационный бюллетень «Сусанинский вестник».

Информационный бюллетень «Сусанинский вестник» издается тиражом до 99 экземпляров не менее одного раза в месяц, тираж каждого издания определяется главой администрации Сусанинского муниципального района и распространяется организациям, учреждениям, библиотекам, населению Сусанинского муниципального района бесплатно. В соответствии со статьей 12 Закона Российской Федерации от 27.12.1991 года № 2124-1 «О средствах массовой информации» информационный бюллетень «Сусанинский вестник» не подлежит регистрации.

9.Муниципальные образования в составе муниципального района

В соответствии со 131-ФЗ «Об общих принципах организации местного самоуправления в Российской Федерации» от 06.10.2003г. на территории Сусанинского муниципального района образовано 7 поселений, в т.ч 1 – городское поселение, 6 – сельских поселений.

№ п/п	Название поселения	Ф.И.О. главы поселения	Телефон, факс, e-mail
1.	Городское поселение п.Сусанино	Грязнов Сергей Анатольевич	тел. (49434) 9-23-95, факс (49434) 9-23-02, susaninoadmin@rambler.ru
2.	Андреевское сельское поселение	Смирнова Надежда Алексеевна	(49434) 9-61-76 andreevskoe-sp@yandex.ru
3.	Буяковское сельское поселение	Веселова Елена Николаевна	(49434) 9-91-21 adm@buyakovo.ru
4.	Северное сельское поселение	Сопшина Инна Владимировна	(49434) 9-49-17 severnayadm2015@yandex.ru
5.	Сумароковское сельское поселение	Ершов Николай Александрович	(49434) 9-46-21 sumarokowskogosp@yandex.ru
6.	Сокиринское сельское поселение	Подушкина Елена Александровна	(49434) 9-41-21 admsokirino@yandex.ru
7.	Ченцовское сельское поселение	Брянцева Виктория Сергеевна	(49434) 9-31-21 chencovo2010.selskoeposelenie@yandex.ru

2. ТЕРРИТОРИЯ И ИНСТИТУЦИОНАЛЬНАЯ СТРУКТУРА МУНИЦИПАЛЬНОГО ОБРАЗОВАНИЯ

№ п/п	Показатели	Ед. измерения	Источник информации	2019г.	2020г.	2021г.	2022г.	2023г.
1.	Общая площадь земельных участков в границах муниципального образования, всего	га	Годовой отчет	108362	108362	108048 В декабре 2020г. проведены работы по координатно му описанию границ МО	108048	108048
	в том числе находящихся:							
1.1.	в собственности РФ	-"	-"	30802	30802	30802	30802	30802
1.2.	в собственности Костромской области	-"	-"	454	454	454	454	454
1.3.	в собственности муниципального образования	-"	-"	3887	3887	4022	4022	4022
1.4.	в частной собственности	-"	-"	22827	22827	22692	22692	22692
1.5.	площадь земельных участков, государственная собственность на которые не разграничена	-"	-"	74309	74309	50392	50392	50392
2.	Количество муниципальных образований в составе муниципального района, всего в том числе:	ед.	Стат. отчетность	7	7	7	7	7
2.1.	городских поселений	-"	-"	1	1	1	1	1
2.2.	сельских поселений	-"	-"	6	6	6	6	6
3.	Количество населенных пунктов, всего в том числе:	-"	-"	127	127	127	127	127
3.1.	городские населенные пункты	-"	-"	1	1	1	1	1
	из них:		-"					
3.1.1.	города областного значения	-"	-"	-	-	-	-	-
3.1.2.	города районного значения	-"	-"	-	-	-	-	-
3.1.3.	поселки городского типа	-"	-"	1	1	1	1	1
3.2.	сельские населенные пункты	-"	-"	126	126	126	126	126
4.	Количество организаций, зарегистрированных на территории муниципального района, всего, в том числе по видам экономической деятельности:	ед.	-"	86	87	82	77	
	Сельское хозяйство		-"	14	13	23	20	19
	Лесное хозяйство		-"	6	5	8	4	5
	Промышленность		-"	6	6	3	1	1
	Розничная торговля		-"	19	24	24	16	15
	Туризм		-"	-	-	-	-	-
	Строительство		-"	1	1	1	1	1
5.	Количество организаций муниципальной формы собственности, всего	ед.	-"	23	23	24	25	24
	в том числе по видам экономической деятельности:							
	Образование		-"	14	14	13	12	12
	Здравоохранение		-"	-	-	-	-	-
	Культура		-"	4	4	4	4	4
	Молодежная политика		-"	1	1	1	1	1
	Жилищно-коммунальное хозяйство		-"	2	2	2	3	3
	Прочие		-"	2	2	4	5	4

2.ОРГАНЫ МЕСТНОГО САМОУПРАВЛЕНИЯ

№ п/п	Показатели	Ед. измерения	Источник информации	2019г.	2020г.	2021г.	2022г.	2023г.
Сусанинский муниципальный район								
1.	Глава муниципального образования: дата выборов	число, месяц, год	избирательная комиссия	02.10.2015г	13.09.2020г	13.09.2021г	13.09.2021г	13.09.2021г
2.	Срок полномочий главы муниципального образования	месяцев	избирательная комиссия	60	60	60	60	60
3.	Глава администрации муниципального образования (при замещении должности по контракту): дата назначения	число, месяц, год	-	-	-	-	-	-
4.	Среднесписочная численность работников органов местного самоуправления на конец года	чел.	Форма П-4	37	37	37	37	38
5.	Среднемесячная заработная плата работников органов местного самоуправления	руб.	Отчет об исполнении бюджета	31360	34680	35324	38770	42320
6.	Представительный орган: собрание депутатов дата выборов представительного органа	число, месяц, год	Избирательная комиссия	02.10.2015г	13.09.2020г	13.09.2021г	13.09.2021г	13.09.2021г
7.	Сроки полномочий представительного органа	месяцев	Закон ОР «О выборах органов местного самоуправления»	60	60	60	60	60
8.	Общая численность депутатов представительного органа	чел.	Устав муниципального образования	20	20	21	21	21
9.	Расходы на содержание органов местного самоуправления	тыс. руб.	Отчет форма 14 МО	19440	22327	22554	24330	26884
Городское поселение п.Сусанино								
1.	Глава муниципального образования: дата выборов	число, месяц, год	избирательная комиссия	18.09.2016г.	18.09.2016г.	19.09.2021г.	19.09.2021г.	19.09.2021г.
2.	Срок полномочий главы муниципального образования	месяцев	избирательная комиссия	60	60	60	60	60
3.	Глава администрации муниципального образования (при замещении должности по контракту): дата назначения	число, месяц, год	-	-	-	-	-	-
4.	Среднесписочная численность работников органов местного самоуправления на конец года	чел.	Форма П-4	5	5,0	5,0	3,5	3,5

5.	Среднемесячная заработная плата работников органов местного самоуправления	руб.	Отчет об исполнении бюджета	30241	30306	30630	41243,1	48396,81
6.	Представительный орган: совет депутатов дата выборов представительного органа	число, месяц, год	Избирательная комиссия	18.09.2016г.	18.09.2016г.	19.09.2021г.	19.09.2021г.	19.09.2021г.
7.	Сроки полномочий представительного органа	месяцев	Закон ОР «О выборах органов местного самоуправления»	60	60	60	60	60
8.	Общая численность депутатов представительного органа	чел.	Устав муниципального образования	9	9	10	10	8
9.	Расходы на содержание органов местного самоуправления	тыс. руб.	Отчет форма 14 МО	2559,70	2751,19	2717,49	2784,1	2905,3
Андреевское сельское поселение								
1.	Глава муниципального образования: дата выборов	число, месяц, год	избирательная комиссия	18.09.2016г.	18.09.2016г.	30.09.2021г.	30.09.2021г.	30.09.2021г.
2.	Срок полномочий главы муниципального образования	месяцев	избирательная комиссия	60	60	60	60	60
3.	Глава администрации муниципального образования (при замещении должности по контракту): дата назначения	число, месяц, год	-	-	-	-	-	-
4.	Среднесписочная численность работников органов местного самоуправления на конец года	чел.	Форма П-4	2	2	2	2	6
5.	Среднемесячная заработная плата работников органов местного самоуправления	руб.	Отчет об исполнении бюджета	23088	25720	26950	35450	41520
6.	Представительный орган: совет депутатов дата выборов представительного органа	число, месяц, год	Избирательная комиссия	18.09.2016г.	18.09.2016г.	19.09.2021г.	30.09.2021г.	30.09.2021г.
7.	Сроки полномочий представительного органа	месяцев	Закон ОР «О выборах органов местного самоуправления»	60	60	60	60	60
8.	Общая численность депутатов представительного органа	чел.	Устав муниципального образования	8	7	7	6	8
9.	Расходы на содержание органов местного самоуправления	тыс. руб.	Отчет форма 14 МО	853,10	922	945,3	12943,5	1219
Буйковское сельское поселение								
1.	Глава муниципального образования: дата выборов	число, месяц, год	избирательная комиссия	13.09.2015г.	07.09.2020г.	07.09.2020г.	07.09.2020г.	07.09.2020г.

2.	Срок полномочий главы муниципального образования	месяцев	избирательная комиссия	60	60	60	60	60
3.	Глава администрации муниципального образования (при замещении должности по контракту): дата назначения	число, месяц, год	-	-	-	-	-	-
4.	Среднесписочная численность работников органов местного самоуправления на конец года	чел.	Форма П-4	4	3	2	2	2
5.	Среднемесячная заработная плата работников органов местного самоуправления	руб.	Отчет об исполнении бюджета	21385	21200	26061	35000	36125
6.	Представительный орган: совет депутатов дата выборов представительного органа	число, месяц, год	Избирательная комиссия	13.09.2015г.	17.09.2020	17.09.2020	17.09.2020	17.09.2020
7.	Сроки полномочий представительного органа	месяцев	Закон ОР «О выборах органов местного самоуправления»	60	60	60	60	60
8.	Общая численность депутатов представительного органа	чел.	Устав муниципального образования	9	10	10	10	9
9.	Расходы на содержание органов местного самоуправления	тыс. руб.	Отчет форма 14 МО	1478,1	1329	1581,5	1462,0	867
Сокиринское сельское поселение								
1.	Глава муниципального образования: дата выборов	число, месяц, год	избирательная комиссия	18.09.2016г	18.09.2016г	19.09.2021г	19.09.2021г	19.09.2021г
2.	Срок полномочий главы муниципального образования	месяцев	избирательная комиссия	60	60	60	60	60
3.	Глава администрации муниципального образования (при замещении должности по контракту): дата назначения	число, месяц, год	-	-	-	-	-	-
4.	Среднесписочная численность работников органов местного самоуправления на конец года	чел.	Форма П-4	2	2	2	2	2
5.	Среднемесячная заработная плата работников органов местного самоуправления	руб.	Отчет об исполнении бюджета	25742	29600	30830	29804	33749
6.	Представительный орган: совет депутатов дата выборов представительного органа	число, месяц, год	Избирательная комиссия	13.09.2020г	13.09.2020г	13.09.2021г	13.09.2021г	13.09.2021г

7.	Сроки полномочий представительного органа	месяцев	Закон ОР «О выборах органов местного самоуправления»	60	60	60	60	60
8.	Общая численность депутатов представительного органа	чел.	Устав муниципального образования	7	8	8	8	8
9.	Расходы на содержание органов местного самоуправления	тыс. руб.	Отчет форма 14 МО	821	1086,5	1188,3	1181,0	1115,0
Сумароковское сельское поселение								
1	Глава муниципального образования: дата выборов	число, месяц, год	избирательная комиссия	13.09.2015г	13.09.2020	13.09.2020	13.09.2020	13.09.2020
2	Срок полномочий главы муниципального образования	месяцев	избирательная комиссия	60	60	60	60	60
3.	Глава администрации муниципального образования (при замещении должности по контракту): дата назначения	число, месяц, год	-	-	-	-	-	-
4.	Среднесписочная численность работников органов местного самоуправления на конец года	чел.	Форма П-4	3	3	2	2	2
5.	Среднемесячная заработная плата работников органов местного самоуправления	руб.	Отчет об исполнении бюджета	24606	28084	34032	36067	20230,55
6.	Представительный орган: совет депутатов дата выборов представительного органа	число, месяц, год	Избирательная комиссия	13.09.2015г	13.09.2020г	13.09.2020	13.09.2020	13.09.2020
7.	Сроки полномочий представительного органа	месяцев	Закон ОР «О выборах органов местного самоуправления»	60	60	60	60	60
8.	Общая численность депутатов представительного органа	чел.	Устав муниципального образования	7	7	7	7	7
9.	Расходы на содержание органов местного самоуправления	тыс. руб.	Отчет форма 14 МО	1282,0	1424,0	1073,0	1162,0	941,0
Северное сельское поселение								
1.	Глава муниципального образования: дата выборов	число, месяц, год	избирательная комиссия	13.09.2015г	13.09.2020г.	24.09.2020г.	24.09.2020г.	24.09.2020г
2.	Срок полномочий главы муниципального образования	месяцев	избирательная комиссия	60	60	60	60	60
3.	Глава администрации муниципального образования (при замещении должности по контракту): дата назначения	число, месяц, год	-	-	-	-	-	-

4.	Среднесписочная численность работников органов местного самоуправления на конец года	чел.	Форма П-4	2	2	2	2	2
5.	Среднемесячная заработная плата работников органов местного самоуправления	руб.	Отчет об исполнении бюджета	30675	35625	36012	37292,08	42828,28
6.	Представительный орган: совет депутатов дата выборов представительного органа	число, месяц, год	Избирательная комиссия	13.09.2015г	13.09.2020г	13.09.2020г	24.09.2020г	24.09.2020г
7.	Сроки полномочий представительного органа	месяцев	Закон ОР «О выборах органов местного самоуправления»	60	60	60	60	60
8.	Общая численность депутатов представительного органа	чел.	Устав муниципального образования	8	8	8	8	8
9.	Расходы на содержание органов местного самоуправления	тыс. руб.	Отчет форма 14 МО	985,02	1175	1247	1330,0	1485,0
Ченцовское сельское поселение								
1.	Глава муниципального образования: дата выборов	число, месяц, год	избирательная комиссия	18.09.2016г	18.09.2016г	19.09.2021.	19.09.2021.	19.09.2021.
2.	Срок полномочий главы муниципального образования	месяцев	избирательная комиссия	60	60	60	60	60
3.	Глава администрации муниципального образования (при замещении должности по контракту): дата назначения	число, месяц, год	-	-	-	-	-	-
4.	Среднесписочная численность работников органов местного самоуправления на конец года	чел.	Форма П-4	3	3	3	3	3
5.	Среднемесячная заработная плата работников органов местного самоуправления	руб.	Отчет об исполнении бюджета	25250	27309	27527	36170	39229
6.	Представительный орган: совет депутатов дата выборов представительного органа	число, месяц, год	Избирательная комиссия	18.09.2016г.	18.09.2016г.	19.09.2021г.	19.09.2021г.	19.09.2021г.
7.	Сроки полномочий представительного органа	месяцев	Закон ОР «О выборах органов местного самоуправления»	60	60	60	60	60
8.	Общая численность депутатов представительного органа	чел.	Устав муниципального образования	8	8	8	8	8
9.	Расходы на содержание органов местного самоуправления	тыс. руб.	Отчет форма 14 МО	1183	1278	1611	1694	1957

4. ДЕМОГРАФИЯ И ТРУДОВЫЕ РЕСУРСЫ

4.1. ДЕМОГРАФИЧЕСКАЯ СИТУАЦИЯ И МИГРАЦИОННЫЕ ПРОЦЕССЫ

№ п/п	Показатели	Ед. измерения	Источник информации	2019г.	2020г.	2021г.	2022г.	2023г.
1.	Численность населения, всего	чел.	Статист. отчетность	6392	6316	6159	5670	5566
1.1.	в том числе: городского населения	-"	-"	3020	3033	2935	3013	2958
1.2.	сельского населения	-"	-"	3372	3283	3224	2657	2608
2.	Плотность населения	чел. на 1 кв. км	-"	6,1	6,0	5,8	5,2	5,1
3.	Численность населения по возрасту:	чел.	-"					
3.1.	моложе трудоспособного	-"	-"	1071	1062	1026	984	884
3.2.	трудоспособного	-"	-"	3072	2985	2875	2722	2658
3.3.	старше трудоспособного	-"	-"	2249	2269	2258	1964	1869
4.	Число родившихся за год, всего	чел.	-"	54	37	34	21	28
4.1.	в том числе: в городской местности	-"	-"	25	18	20	12	15
4.2.	в сельской местности	-"	-"	29	19	14	9	13
5.	Число умерших за год, всего	чел.	-"	134	130	168	155	119
5.1.	в том числе: в городской местности	-"	-"	54	52	78	93	50
5.2.	в сельской местности	-"	-"	80	78	90	62	69

4.2. ТРУДОВЫЕ РЕСУРСЫ, ЗАНЯТОСТЬ И ДЕНЕЖНЫЕ ДОХОДЫ НАСЕЛЕНИЯ

№ п/п	Показатели	Ед. измерения	Источник информации	2019г.	2020г.	2021г.	2022г.	2023г.
1.	Численность экономически активного населения	чел.	Годовой отчет	3620	3438	3431	3384	3384
2.	Численность занятых в экономике, всего	-"	-"	2435	2211	2332	2300	2216
3.	Численность безработных, зарегистрированных в органах службы занятости	чел.	-"	20	58	20	13	9
4.	Уровень официально зарегистрированной безработицы	%	-"	0,56	1,70	0,58	0,38	0,31
5.	Численность работников по полному кругу организаций, всего	тыс. чел.	-"	2211	1308	1321	1314	1218
6.	Фонд оплаты труда, всего	млн. руб.	-"	418,7	476,3	536,9	588,4	481,9
7.	Среднемесячная заработная плата, всего	руб.	-"	27206,1	30350,6	33867,9	37304,4	39551,7

Раздел II. РАЗВИТИЕ РЕАЛЬНОГО СЕКТОРА ЭКОНОМИКИ
1. ПРОМЫШЛЕННОЕ ПРОИЗВОДСТВО И ЛЕСОЗАГОТОВИТЕЛЬНАЯ
ДЕЯТЕЛЬНОСТЬ

№ п/п	Показатели	Ед. измерения	Источник информации	2019г.	2020г.	2021г.	2022г.	2023г.
1.	Число действующих предприятий и организаций, всего (по полному кругу организаций), из них	ед.	Годовой отчет	90	78	82	77	77
2.	Число действующих предприятий и организаций по виду деятельности «Обрабатывающие производства», всего	ед.	-"	5	6	6	6	6
	в т.ч. по видам деятельности	ед.	-"					
3.	Число действующих предприятий и организаций по виду деятельности «Производство и распределение электроэнергии, газа и воды», всего	ед.	-"	2	2	3	3	3
	в т.ч. по видам деятельности	ед.	-"					
4.	Число действующих предприятий и организаций по виду деятельности «Лесоводство и лесозаготовки»	ед.	-"	3	3	2	2	2
5.	Отгружено товаров собственного производства, выполнено работ и услуг собственными силами по полному кругу хозяйствующих субъектов (разделы С, D, E), всего	млн. руб.	-"	430,7	749,7	606,4	620,4	1447,9
		в % к аналогичному периоду предыдущего года	-"	103,3	174,0	80,9	102,3	118,2
6.	Раздел С «Обрабатывающие производства», всего	млн. руб.	-"	332,9	635,0	498,4	497,3	1349,5
		в % к аналогичному периоду предыдущего года	-"	103,6	190,7	78,5	99,8	119,7
7.	Раздел E «Производство и распределение электроэнергии, газа и воды», всего	млн. руб.	-"	97,8	114,7	107,9	123,1	128,4
		в % к аналогичному периоду предыдущего года	-"	102,5	117,3	91,7	114,0	104,3
8.	Отгружено товаров собственного производства, выполнено работ и услуг собственными силами по полному кругу хозяйствующих субъектов по виду деятельности «Лесоводство и лесозаготовки»	млн. руб.	-"	5,1	2,02	1,5	4,9	9,2
		в % к аналогичному периоду предыдущего года	-"	125,4	43,3	66,0	339,2	186,7

2. СЕЛЬСКОЕ ХОЗЯЙСТВО



2.1. СОСТОЯНИЕ И ИСПОЛЬЗОВАНИЕ ЗЕМЕЛЬ СЕЛЬСКОХОЗЯЙСТВЕННОГО НАЗНАЧЕНИЯ

№ п/п	Показатели	Ед. измерения	Источник информации	2019г.	2020г.	2021г.	2022г.	2023г.
1.	Общая площадь земель сельскохозяйственного назначения	тыс. га	годовой отчет	72,9	72,9	72,9	72,9	72,9
	из них: сельскохозяйственные угодья	-"	-"	38,5	38,5	38,5	38,5	38,5
2.	Земельные участки из земель сельскохозяйственного назначения, находящиеся в муниципальной и государственной собственности	-"	-"	48,6	48,6	48,6	48,6	48,6
3.	Земельные участки из земель сельскохозяйственного назначения, находящиеся в собственности юридических лиц	-"	-"	8,9	8,9	8,9	8,9	8,9
4.	Земельные участки из земель сельскохозяйственного назначения, находящиеся в собственности граждан, в т.ч. ведущих ЛПХ, КФХ	-"	-"	16,0	16,0	16,0	16,0	16,0
5.	Земли сельскохозяйственного назначения, находящиеся в общей долевой собственности граждан	-"	-"	8,2	8,2	8,2	8,2	8,2

№ п/п	Показатели	Ед. измерения	Источник информации	2019г.	2020г.	2021г.	2022г.	2023г.
6.	Доля земли сельскохозяйственного назначения, находящейся в долевой собственности граждан, в общей площади земель сельхозназначения	%	-"	32,0	32,0	32,0	32,0	32,0
7.	Невостребованные земельные доли	тыс. га	-"	4,2	4,2	4,2	4,2	4,2
8.	Долевые земли сельскохозяйственного назначения, право собственности на которые перешло в муниципальные образования в результате отказа собственников долей	тыс. га	-"	3,8	3,8	3,8	3,8	3,8
9.	Площадь сельскохозяйственных угодий, используемых не по целевому назначению	-"	-"	-	-	-	-	-
10.	Фонд перераспределения земель на землях сельскохозяйственного назначения	-"	-"	3,8	3,8	3,8	3,8	3,8

2.2. СЕЛЬХОЗТОВАРОПРОИЗВОДИТЕЛИ РАЙОНА

№ п/п	Показатели	Ед. измерения	Источник информации	2019г.	2020г.	2021г.	2022г.	2023г.
1.	Сельскохозяйственные предприятия, всего	ед.	годовой отчет	10	10	10	10	9
	в том числе в процедуре банкротства	-"	-"	1	1	-	-	-
2.	Сельскохозяйственные потребительские кооперативы	-"	-"	0	0	0	0	0
3.	Личные подсобные хозяйства граждан	-"	-"	1509	1487	1306	1399	1394
4.	Крестьянские (фермерские) хозяйства, всего	-"	-"	8	8	8	8	7
	в т.ч. осуществляющие деятельность	-"	-"	8	8	8	8	-
5.	Садоводческие и огороднические товарищества	ед.	-"	-	-	-	-	-
		членов	-"	-	-	-	-	-
6.	Индивидуальные предприниматели, занятые в агропромышленном комплексе района	ед.	-"	1	1	2	2	2
	в том числе в сельскохозяйственном производстве	-"	-"	1	1	2	2	2

2.3. ПРОДУКЦИЯ РАСТЕНИЕВОДСТВА И ЖИВОТНОВОДСТВА

№ п/п	Показатели	Ед. измерения	Источник информации	2019г.	2020г.	2021г.	2022г.	2023г.
1.	Посевные площади, всего	га	годовые отчеты	8550,4	8550,4	8552,4	8014,4	7461
		в % к аналогичному периоду предыдущего года	-"	100	100	100	93,7	93,0
2.	Валовые сборы основных сельскохозяйственных культур:		-"					
2.1.	Зерновые и зернобобовые (в весе после доработки), всего	ТОНН	-"	3735	3114,3	2263,5	5035	4634
		в % к аналогичному периоду предыдущего года	-"	78	83	73	222	92
2.2.	Картофель, всего	ТОНН	-"	170	290	270	271	565
		в % к аналогичному периоду предыдущего года	-"	29	171	93	100	208
3.	Урожайность основных сельскохозяйственных культур с 1 га убранный площади							
3.1.	Зерновые и зернобобовые, всего	ц/га	-"	14,7	14,5	10,7	21,7	19,6
		в % к аналогичному периоду предыдущего года	-"	86	99	74	203	91
3.2.	Картофель, всего	ц/га	-"	121,4	96,7	96,7	85	137,5
		в % к аналогичному периоду предыдущего года	-"	123	80	100	88	162
4.	Произведено основных видов скота и птицы на убой (в живом весе), всего	ТОНН	-"	913	746	692	673	639
		в % к аналогичному периоду предыдущего года	-"	120	82	93	97	95
5.	Производство молока, всего	ТОНН	-"	5894	6362	6166	6003	6054
		в % к аналогичному периоду предыдущего года	-"	99	108	97	97	101
6.	Надоено молока в расчете на одну корову молочного стада в сельскохозяйственных организациях	КГ	-"	5723	6299	6105	5806	5855
		в % к аналогичному периоду предыдущего года	-"	111	110	97	95	101
7.	Производство куриных яиц, всего	ТЫС. ШТУК	-"	111424	118811	137520	136324	119646
		в % к аналогичному периоду предыдущего года	-"	96	107	116	99	88
8.	Яйценоскость 1 кури-несушки в сельскохозяйственных организациях	штук	-"	309,3	303	323	303	304
		в % к аналогичному периоду предыдущего года	-"	105	98	107	94	100
9.	Наличие крупного рогатого скота, всего	голов	-"	2401	2258	2171	2211	2107
	из них коров, всего	-"	-"	1010	1010	1020	1040	1040
10.	Наличие свиней, всего	-"	-"					
11.	Наличие овец и коз, всего	-"	-"	172	-	-	-	-
12.	Поголовье птицы, всего	-"	-"	474916	555487	564469	485520	515379

**2.4. СТРОИТЕЛЬСТВО И РЕКОНСТРУКЦИЯ ПРОИЗВОДСТВЕННЫХ
ОБЪЕКТОВ В СЕЛЬХОЗОРГАНИЗАЦИЯХ, ФЕРМЕРСКИХ
ХОЗЯЙСТВАХ, ПИЩЕВОЙ (ПЕРЕРАБАТЫВАЮЩЕЙ) ПРОМЫШЛЕННОСТИ**

№ п/п	Показатели	Ед. измерения	Источник информации	Место нахождения	Категория хозяйств	2019г.	2020г.	2021г.	2022г.	2023г
1.	Растениеводство		-	-	-	-	-	-	-	-
	в том числе по подотраслям:		-	-	-	-	-	-	-	-
1.1.	Количество единиц	ед.	-	-	-	-	-	-	-	-
1.2.	мощности		-	-	-	-	-	-	-	-
1.3.	на сумму	тыс. руб.	-	-	-	-	-	-	-	-
	из них:		-	-	-	-	-	-	-	-
1.3.1.	собственные средства	"-	-	-	-	-	-	-	-	-
1.3.2.	кредиты банка	"-	-	-	-	-	-	-	-	-
1.3.3.	средства инвесторов	"-	-	-	-	-	-	-	-	-
2.	Животноводство					-	-	-	-	-
	в том числе по подотраслям:									
2.1.1	Количество единиц	ед.	Годовой отчет	-	-	-	-	-	-	-
2.1.2.	Мощности	голов	-	-	-	-	-	-	-	-
2.1.3.	на сумму	тыс. руб.	"-	-	-	-	-	-	-	-
	из них:		"-	-	-	-	-	-	-	-
2.1.3.1.	собственные средства	"-	"-	-	-	-	-	-	-	-
2.1.3.2.	кредиты банка	"-	"-	-	-	-	-	-	-	-
2.1.3.3.	средства инвесторов	"-	"-	-	-	-	-	-	-	-
2.2.1.	Количество единиц	ед.	Годовой отчет	с.Сумароково	-	-	-	-	-	-
2.2.2.	Мощности	голов		-	-	-	-	-	-	-
2.2.3.	на сумму	тыс. руб.	"-	-	-	-	-	-	-	-
	из них:		"-	-	-	-	-	-	-	-
2.2.3.1.	собственные средства	"-	"-	-	-	-	-	-	-	-
2.2.3.2.	кредиты банка	"-	"-	-	-	-	-	-	-	-
2.2.3.3.	средства инвесторов	"-	"-	-	-	-	-	-	-	-
2.3.1.	Количество единиц	ед.	Годовой отчет	д.Зогзино	-	-	-	-	-	-
2.3.2.	Мощности	голов		-	-	-	-	-	-	-
2.3.3.	на сумму	тыс. руб.	"-	-	-	-	-	-	-	-
	из них:		"-	-	-	-	-	-	-	-
2.3.3.1.	собственные средства	"-	"-	-	-	-	-	-	-	-
2.3.3.2.	кредиты банка	"-	"-	-	-	-	-	-	-	-
2.3.3.3.	средства инвесторов	"-	"-	-	-	-	-	-	-	-
2.4.1.	Количество единиц	ед.	Годовой отчет	с.Буяково	-	-	-	-	-	-
2.4.2.	Мощности	голов		-	-	-	-	-	-	-
2.4.3.	на сумму	тыс. руб.	"-	-	-	-	-	-	-	-
	из них:		"-	-	-	-	-	-	-	-
2.4.3.1.	собственные средства	"-	"-	-	-	-	-	-	-	-

3. СТРОИТЕЛЬСТВО

№ п/п	Показатели	Ед. измерения	Источник информации	2019г.	2020г.	2021г.	2022г.	2023г.
1.	Объем работ, выполненных по виду деятельности «строительство», по организациям, не относящимся к субъектам малого предпринимательства, средняя численность работников которых превышает 15 человек в действующих ценах	млн. руб.		-	-	-	-	-
		в % к аналогичному периоду предыдущего года	Годовой отчет	-	-	-	-	-
2.	Ввод в действие мощностей и объектов за счет нового строительства, расширения и реконструкции	км	-«-	АО «ОРТАТ» газопровод стр.-4,505	Медведки подъезд к почте реконстр.-0,671	Подъезд к животноводческому комплексу на 800 голов ЗАО «Агромол»	2,0 км дорог	-
	по видам экономической деятельности		-"-					
3.	Объем не завершенного в установленные сроки строительства, осуществляемого за счет средств бюджета городского округа (муниципального района)	тыс. руб.	-"-	5376,4	5376,4	5376,4	5376,4	5049,6
4.	Ввод в действие жилых домов за счет всех источников финансирования, всего	тыс. кв. м	-"-	0,848	0,245	1,175	0,361	0,765
	в том числе:							
4.1.	муниципальной формы собственности	-"-	-"-	-	-	-	-	-
4.2.	индивидуальное жилищное строительство	-"-	-"-	0,848	0,245	1,175	0,361	0,765
5.	Общая площадь жилых помещений, приходящая в среднем на одного жителя, всего	кв. м	-"-	29,2	29,6	30,3	32,9	33,6
	в том числе:		-"-					
	введенная в действие за год	-"-	-"-	0,123	0,19	0,19	0,06	0,14

4. ПОТРЕБИТЕЛЬСКИЙ РЫНОК

№ п/п	Показатели	Ед. измерения	Источник информации	2019г.	2020г.	2021г.	2022г.	2023г.
1.	Оборот розничной торговли по полному кругу организаций	млн. руб.		587,9	613,4	652,8	728,9	871,4
		в % к аналогичному периоду предыдущего года	Стат. отчетность	106,4	104,4	106,3	105,2	110,1
2.	Оборот общественного питания по полному кругу организаций	млн. руб.	-"-	7,6	6,0	6,4	7,1	6,4
		в % к аналогичному периоду предыдущего года	-"-	103,6	78,9	104,1	110,9	90,1
3.	Число организаций розничной торговли, всего	ед.	Форма №1-МО	42	43	47	41	40

№ п/п	Показатели	Ед. измерения	Источник информации	2019г.	2020г.	2021г.	2022г.	2023г.
4.	Число сельских населенных пунктов, не имеющих магазинов	-"	-"	35	36	36	37	36
5.	Численность населения в сельских населенных пунктах, не имеющих магазинов	человек	-"	531	479	468	462	456
6.	Число организаций общественного питания, всего	-"	-"	13	13	12	12	12
	в них число мест	тыс.мест	-"	0,5	0,5	0,5	0,5	0,5
7.	Число рынков, всего	ед.	-"	-	-	-	-	-
	в них торговых мест	мест	-"	-	-	-	-	-
8.	Объем платных услуг населению по полному кругу организаций, всего	млн. руб.	-"	114,5	80,4	87,6	90,6	93,9
		в % к аналогичному периоду предыдущего года	-"	104,1	72,5	108,9	103,5	103,6
	Из общего объема по видам услуг							
	бытовые услуги населению	млн. руб.	Стат. отчетность	-	-	-	-	-
	транспортные	-"	-"	-	-	-	-	-
	услуги связи	-"	-"	-	-	-	-	-
	жилищные	-"	-"	-	-	-	-	-
	коммунальные	-"	-"	48,6	37,9	-	-	-
	услуги системы образования	-"	-"	2,56	2	2,5	2,7	2,9
	медицинские	-"	-"	-	50,5	-	-	-
	санаторно-оздоровительные	-"	-"	-	-	-	-	-
	ветеринарные	-"	-"	-	-	-	-	-
	услуги гостиниц и аналогичных мест размещения	-"	-"	-	-	-	-	-
	услуги организаций культуры	-"	-"	-	41,6	-	-	-
	туристские	-"	-"	-	-	-	-	-
	социальные услуги, предоставляемые гражданам пожилого возраста и инвалидам	-"	-"	-	100,7	-	-	-
	услуги правового характера	-"	-"	-	-	-	-	-
	прочие виды платных услуг	-"	-"	-	-	-	-	-

5. МАЛОЕ ПРЕДПРИНИМАТЕЛЬСТВО

№ п/п	Показатели	Ед. измерения	Источник информации	2019г.	2020г.	2021г.	2022г.	2023г.
1.	Количество малых предприятий	ед.	стат. отчетность	41	37	32	34	30
	в том числе по видам экономической деятельности:	-"						
	Сельское хозяйство	-"	-"	8	7	7	7	8
	Промышленность	-"	-"	7	6	6	3	3
	Розничная торговля	-"	-"	19	20	18	2	2
	Туризм	-"	-"	-	-	-	-	-
	Строительство	-"	-"	-	-	-	-	-
	Прочие	-"	-"	13	14	12	22	17
2.	Оборот малых предприятий в действующих ценах	млн. руб.	-"	997,1	1236,5	1086,3	1255,3	1486,9

№ п/п	Показатели	Ед. измерения	Источник информации	2019г.	2020г.	2021г.	2022г.	2023г.
3.	Среднесписочная численность работников, занятых на малых предприятиях - всего	чел.	-"	500	496	358	380	467
4.	Количество индивидуальных предпринимателей	чел.	-"	94	92	101	100	106
5.	Численность занятых у индивидуальных предпринимателей (включая самих предпринимателей)	чел.	-"	170	166	177	174	185
6.	Доля занятых в сфере малого предпринимательства от числа занятых в экономике	%	-"	25,6	28,52	28,52	28,52	29,1
7.	Поступления налогов и сборов от субъектов малого предпринимательства в собственных доходах местного бюджета	млн. руб.	-"	18,1	16,4	17,3	19,2	29,3
	в том числе:		-"					
7.1.	единого налога на вмененный доход	млн. руб.	-"	2,8	2,5	0,6	0,006	-
7.2.	налога по упрощенной системе налогообложения	млн. руб.	-"	2,2	2,0	4,8	6,4	8,6

Раздел III. ФИНАНСЫ МУНИЦИПАЛЬНОГО РАЙОНА

1. БЮДЖЕТ (КОНСОЛИДИРОВАННЫЙ БЮДЖЕТ МУНИЦИПАЛЬНОГО РАЙОНА)

№ п/п	Показатели	Ед. измерения	Источник информации	2019г.	2020г.	2021г.	2022г.	2023г.
1.	Доходы, всего	млн. руб.	Годовой отчет	260,7	271,1	319,4	330,5	390,7
	в том числе:		-"					
1.1.	Налоговые доходы, всего	-"	-"	70,8	50,0	49,6	62,4	66,9
	из них:		-"					
1.1.1.	Налог на доходы физических лиц	-"	-"	53,9	34,3	30,4	36,0	40,3
1.1.2.	Налоги на совокупный доход, всего	-"	-"	6,6	6,4	8,7	14,5	15,5
1.1.3.	Налог на имущество физических лиц	-"	-"	1,6	1,1	1,3	1,1	1,3
1.1.4.	Земельный налог	-"	-"	3,3	3,0	3,1	3,3	1,9
1.2.	Неналоговые доходы, всего	-"	-"	11,7	8,7	9,3	9,7	10,2
	из них:		-"					
1.2.1.	Доходы от использования имущества, находящегося в муниципальной собственности, всего	-"	-"	3,2	2,6	2,6	3,2	3,6
1.3.	Безвозмездные поступления, всего	-"	-"	178,2	212,4	260,1	258,4	313,5
	из них:		-"					
1.3.1.	Дотации от других бюджетов бюджетной системы РФ	-"	-"	89,6	105,0	148,3	152,9	187,5
1.3.2.	Субсидии от других бюджетов бюджетной системы РФ	-"	-"	18,7	37,3	44,3	24,9	50,0
1.3.3.	Субвенции от других бюджетов бюджетной системы РФ	-"	-"	69,5	67,0	61,4	70,6	71,5
1.3.4.	Иные межбюджетные трансферты от других бюджетов бюджетной системы РФ	-"	-"	-	2,8	4,0	9,3	4,0
2.	Расходы, всего	-"	-"	262,3	271,8	317,9	328,4	380,3
	из них:		-"					
2.1.	Общегосударственные вопросы	-"	-"	68,1	73,2	85,0	97,0	104,0

№ п/п	Показатели	Ед. измерения	Источник информации	2019г.	2020г.	2021г.	2022г.	2023г.
2.2.	Жилищно-коммунальное хозяйство	-"	-"	33,3	17,6	16,4	17,9	21,6
2.3.	Образование	-"	-"	109,2	111,8	131,7	143,1	142,1
2.4.	Культура, кинематография	-"	-"	20,5	23,3	27,8	35,3	77,0,
2.5.	Социальная политика	-"	-"	4,6	1,2	2,5	2,6	1,8
2.6.	Физическая культура и спорт	-"	-"	0,5	0,4	0,3	0,4	0,8
2.7.	Средства массовой информации	-"	-"					
3.	Дефицит (-), профицит (+) бюджета	-"	-"	-1,6	-0,7	+1,1	+2,0	+10,4
4.	Муниципальный долг (на конец периода)	-"	-"	26,6	26,4	24,2	23,9	23,6
5.	Просроченная кредиторская задолженность муниципальных учреждений, всего (на конец периода)	-"	-"	16,7	25,1	18,9	6,8	2,8
	в том числе:		-"					
5.1.	Просроченная кредиторская задолженность муниципальных учреждений по заработной плате	-"	-"					
5.2.	Просроченная кредиторская задолженность муниципальных учреждений по начислениям на выплаты по оплате труда	-"	-"	8,7	12,7	6,8	-	-

2. МУНИЦИПАЛЬНОЕ ИМУЩЕСТВО

№ п/п	Показатели	Ед. измерения	Источник информации	2019г.	2020г.	2021г.	2022г.	2023г.
1.	Наличие на конец года основных фондов организаций, находящихся в муниципальной собственности:	млн. руб.		1495,3	1719,6	1742,3	1808,9	2272,3
1.1.	по полной учетной стоимости в действующих ценах	-"	Реестр объектов муниципальной собственности	988,7	1107	1125,3	1174,7	1398,3
1.2.	по остаточной балансовой стоимости в действующих ценах	-"	-"	506,6	612,6	617,0	634,2	874,0
2.	Основные фонды организаций муниципальной формы собственности (на конец года, по полной учетной стоимости), находящихся в стадии банкротства	-"	-"	-	-	-	-	-
3.	Износ основных фондов по организациям, находящимся в муниципальной собственности, всего	млн. руб.	-"	482,1	494,4	508,3	540,5	524,3
4.	Имущество, предназначенное для решения вопросов местного самоуправления	млн. руб.	-"	979,4	1100,1	1118,0	1167	1390,3

№ п/п	Показатели	Ед. измерения	Источник информации	2019г.	2020г.	2021г.	2022г.	2023г.
5.	Имущество, предназначенное для осуществления отдельных государственных полномочий, переданных органам местного самоуправления, в случаях, установленных федеральными законами и законами Костромской области	млн. руб.	-"	-	-	-	-	-
6.	Имущество, предназначенное для обеспечения деятельности органов местного самоуправления и должностных лиц местного самоуправления, муниципальных служащих, работников муниципальных предприятий и учреждений в соответствии с нормативными правовыми актами представительного органа муниципального образования	млн. руб.	-"	9,3	6,9	7,3	7,7	8,0
7.	Денежные средства, полученные от продажи муниципального имущества, всего	млн. руб.	-"	-	-	-	-	-
8.	Денежные средства, полученные от аренды муниципального имущества, всего	млн. руб.	-"	1,0	0,864	0,78	1,5	0,95

Раздел IV. КАЧЕСТВО ЖИЗНИ НАСЕЛЕНИЯ 1. ЖИЛИЩНО-КОММУНАЛЬНОЕ ХОЗЯЙСТВО

№ п/п	Показатели	Ед. измерения	Источник информации	2019г.	2020г.	2021г.	2022г.	2023г.
1.	Количество организаций коммунального хозяйства, всего, в том числе:	ед.	Форма №22-ЖКХ (реформа)	8	8	9	9	9
	прачечные	ед./т сухого белья в смену	Форма №1-МО	0	0	0	0	0
	бани и души	ед./мест	Форма №1-МО	1/40	1/40	1/40	1/40	1/40
	гостиницы	ед./мест	-	-	-	-	-	-
2.	Количество водозаборов	-"	Форма №1-ЖКХ (зима)	54	54	54	54	54
	в том числе: из подземных источников	-"						
3.	Установленная мощность I подъема	тыс. куб.м /сутки		2,3	2,3	2,3	2,3	2,3
4.	Количество очистных сооружений водопровода	ед.	Форма №1-ЖКХ (зима)	1	1	1	1	1
5.	Установленная мощность очистных сооружений водопровода	тыс. куб.м /сутки	Форма №1-ЖКХ (зима)	0,8	0,8	0,8	0,8	0,8
6.	Одиночное протяжение уличных водопроводных сетей на конец года	км	Форма №1-МО	75,3	77,15	77,15	77,15	77,15

№ п/п	Показатели	Ед. измерения	Источник информации	2019г.	2020г.	2021г.	2022г.	2023г.
	в том числе: нуждающихся в замене	-"	Форма №1-ЖКХ	8,1	2,2	14,95	14,95	2,2
7.	Количество аварийных ситуаций на объектах водоснабжения	ед.	Форма №1-ЖКХ (зима)	2	-	-	59	40
	в том числе: на водопроводных сетях	-"	Форма №1-ЖКХ (зима)	2	-	-	48	26
8.	Одинокое протяжение уличных канализационных сетей на конец года	км	Форма №1-ЖКХ (зима)	7,3	7,3	7,3	7,3	7,3
	в том числе: нуждающихся в замене	-"	Форма №1-ЖКХ (зима)	0,2	0,2	0,2	0,2	0,2
9.	Количество очистных сооружений канализации	ед.	Форма №1-ЖКХ (зима)	1	1	1	1	1
10.	Установленная мощность очистных сооружений канализации	тыс. куб. м /сутки	Форма №1-ЖКХ (зима)	1	0,8	0,8	0,8	0,8
11.	Количество аварийных ситуаций на объектах водоотведения (канализации)	ед.	Форма №1-ЖКХ (зима)	-	-	-	44	24
	в том числе: на сетях водоотведения (канализации)	-"	Форма №1-ЖКХ (зима)				5	1
12.	Число источников теплоснабжения на конец года	-"	Форма №1-ЖКХ (зима)	32	32	32	32	36
13.	Суммарная мощность источников теплоснабжения	Гкал/ч	Форма №1-ЖКХ (зима)	11,45	4,68	4,68	5,7	5,7
14.	Протяженность паровых и тепловых сетей на конец года	км	Форма №1-ЖКХ (зима)	6,7	6,7	6,7	6,7	6,7
	в том числе: нуждающихся в замене	км	Форма №1-ЖКХ (зима)	0,2	0,2	0,2	0,2	0,2
15.	Количество аварийных ситуаций на объектах теплоснабжения	ед.	Форма №1-ЖКХ (зима)	-	-	-	-	-
	в том числе: на паровых и тепловых сетях	-"	Форма №1-ЖКХ (зима)	-	-	-	-	-
16.	Одинокое протяжение уличной газовой сети на конец года	км	Форма №1-МО	70,14	70,98	70,98	70,98	70,98
17.	Число газифицированных квартир на конец года	ед.		2012	2037	2040	2342	2132
18.	Ввод объектов коммунального строительства	ед.	Форма №1-ЖКХ (зима)	-	-	-	-	-
	в том числе: по объектам с указанием соответствующих характеристик:	-	-					
19.	Площадь земельного участка под полигонами отходов и свалок, всего	га	Форма №1-ЖКХ (зима)	6,5	6,5	6,5	6,5	6,5
20.	Общая площадь жилищного фонда, всего	тыс. кв. м	Форма №1-ЖКХ (зима)	232,8	232,8	232,8	186,6	186,9
	в том числе: муниципального	-"	-"	1,5	1,5	1,5	1,5	14,2
21.	Площадь жилищного фонда в среднем на одного жителя	кв. м	-"	36,03	36,6	37,7	30,2	33,0
22.	Общая площадь ветхого и аварийного жилищного фонда	-"	-"	821,2	821,2	821,2	821,2	821,3
23.	Число семей, получивших жилье и улучшивших жилищные условия за год, всего,	чел.	-"	35	9	10	12	2
	в том числе: молодые семьи	-"	-"	11	-	7	-	2

№ п/п	Показатели	Ед. измерения	Источник информации	2019г.	2020г.	2021г.	2022г.	2023г.
24.	Число семей, состоящих на учете для получения жилья, на конец года	чел.	-"	94	122	89	115	21
	в том числе: молодые семьи	-"	-"	30	-	7	7	6
25.	Протяженность электрических сетей, состоящих на балансе муниципального образования	км	-"					
	в том числе:		-"	-	-	-	-	-
25.1.	воздушных линий	-"	-"	-	-	-	-	-
25.2.	кабельных линий	-"	-"	-	-	-	-	-
25.3.	Из них нуждающихся в замене	-"	-"	-	-	-	-	-
26.	Доля многоквартирных домов, в которых собственники помещений выбрали и реализуют один из способов управления многоквартирными домами:		-"	-	-	-	-	-
26.1.	управление товариществом собственников жилья либо жилищным кооперативом или иным специализированным потребительским кооперативом	%	-"	-	-	-	-	-
26.2.	управление управляющей организацией частной формы собственности	-"	-"	71,4	40,0		46	46
27.	Доля энергетических ресурсов, расчеты за потребление которых осуществляются на основании показаний приборов учета, в общем объеме энергетических ресурсов, потребляемых на территории городского округа (муниципального района):		-"					
	электрическая энергия	-"	-"	100	100	100	100	100
	тепловая энергия	-"	-"	100	100	100	100	100
	горячая вода	-"	-"	94	94	94	94	94
	холодная вода	-"	-"	86	85	85	85	86
	природный газ	-"	-"	100	100	100	100	100
28.	Уровень собираемости платежей за предоставленные жилищно-коммунальные услуги	-"	-"	136,6	99,99	107,3	95,0	95,0
29.	Доля многоквартирных домов, расположенных на земельных участках, в отношении которых осуществлен государственный кадастровый учет	-"	-"	100	100	100	100	100
30.	Доля протяженности освещенных частей улиц, проездов, набережных в их общей протяженности на конец отчетного года	-"	-"	93	93	93	93	95

2. ТРАНСПОРТ И СВЯЗЬ

№ п/п	Показатели	Ед. измерения	Источник информации	2019г.	2020г.	2021г.	2022г.	2023г.
1.	Протяженность автомобильных дорог общего пользования местного значения (на конец года)	км	годовой отчет	140,1	140,1	141,0	141,0	141
	в том числе: с твердым покрытием	-"	-"	71,8	71,8	72,7	72,7	72,7
2.	Протяженность улично-дорожной сети	-"	-"	98,7	86,8	103,2	103,2	103,2
3.	Протяженность автомобильных дорог общего пользования местного значения, не отвечающих нормативным требованиям	-"	-"	43,4	40,6	39,5	38,1	36,9
4.	Протяженность автомобильных дорог общего пользования местного значения, в отношении которых произведен капитальный ремонт и ремонт	-"	-"	4,3	2,6	5,4	2,5	1,2
5.	Количество дорожно-транспортных происшествий на автомобильных дорогах общего пользования местного значения всего	ед.	-"	0	0	0	0	0
6.	Количество дорожно-транспортных происшествий на автомобильных дорогах общего пользования местного значения, совершению которых сопутствовало наличие неудовлетворительных дорожных условий	ед.	-"	0	0	0	0	0
7.	Покрытие территории муниципального образования маршрутной сетью по состоянию на конец отчетного периода	%	-"	84	84	85	85	85
8.	Количество муниципальных автобусных маршрутов	ед.	-"	3	3	3	3	3
9.	Протяженность муниципальных автобусных маршрутов	км	-"	132,6	132,6	132,6	132,6	132,6
10.	Число сельских населенных пунктов, не имеющих:							
10.1.	автодорог с твердым покрытием	ед.	-"	20	20	20	20	20
10.2.	автобусного сообщения	-"	-"	-	-	-	-	-
10.3.	железнодорожного сообщения	-"	-"	126	126	126	126	126
11.	Объем перевезенных пассажиров автомобильным транспортом	тыс. пасс.	-"	54,7	41,5	45,30	42,0	46,9
12.	Пассажируоборот автомобильного транспорта	тыс. пасс.-км.	-"	333,4	250,1	245,2	228,1	247,9
13.	Число организаций связи общего пользования, всего	ед.	-"	1	1	1	1	1

3. ОХРАНА ОКРУЖАЮЩЕЙ СРЕДЫ И РАЦИОНАЛЬНОЕ ИСПОЛЬЗОВАНИЕ ПРИРОДНЫХ И ЛЕСНЫХ РЕСУРСОВ

3.1. ОХРАНА ВОДНЫХ РЕСУРСОВ И АТМОСФЕРНОГО ВОЗДУХА

№ п/п	Показатели	Ед. измерения	Источник информации	2019г.	2020г.	2021г.	2022г.	2023г.
1.	Объем сброса сточных вод в поверхностные водные объекты	тыс. куб. м	мониторинг охраны окружающей среды	184	184	184	184	184
	в том числе сброс загрязненных сточных вод	тыс. куб. м	-"	184	184	184	184	184
2.	Количество организаций, имеющих выбросы загрязняющих веществ от стационарных источников, всего	ед.	-"	20	20	20	20	20

3.2. ОХРАНА И РАЦИОНАЛЬНОЕ ИСПОЛЬЗОВАНИЕ ЛЕСНЫХ РЕСУРСОВ

№ п/п	Показатели	Ед. измерения	Источник информации	2019г.	2020г.	2021г.	2022г.	2023г.
1.	Общая площадь лесных земель	га	Стат. отчетность	57948	57948	57948	57948	57948
2.	Покрытая лесом, всего	-"	-"	57621	57621	57621	57621	57621
	в том числе:							
2.1.	защитные леса, всего	-"	-"	545	545	545	545	545
2.2.	эксплуатационные леса, всего	-"	-"	54076	54076	54076	54076	54076
3.	Общий запас древесины, всего	тыс. куб. м	Годовой отчет	7800	7800	7800	7800	7800
	в том числе: хвойные	-"	-"	3400	3400	3400	3400	3400
4.	Расчетная лесосека по главному пользованию, всего	тыс. куб. м	-"	113,4	113,4	113,4	113,4	113,4
	в том числе: по хвойному хозяйству	-"	-"	25,9	25,9	25,9	25,9	25,9
5.	Использование расчетной лесосеки, расположенной в территориальных границах муниципального образования	%	-"	36,0	36,0	36,0	36,0	36,0
6.	Лесовосстановление, всего	га	-"	376,6	376,6	376,6	376,6	376,6

4. СОЦИАЛЬНАЯ СФЕРА

4.1. ОБРАЗОВАНИЕ

№ п/п	Показатели	Ед. измерения	Источник информации	2019г.	2020г.	2021г	2022г.	2023г.
1.	Число дошкольных образовательных учреждений, всего	ед.	Годовой отчет	4	4	3	3	3
2.	Число мест в дошкольных образовательных учреждениях	мест	-"	323	308	308	308	308
3.	Доля детей в возрасте от 1-6 лет, получающих дошкольную образовательную услугу и (или) услугу по их содержанию в муниципальных образовательных учреждениях в общей численности детей 1-6 лет	%	-"	51,7	52,7	50,75	56,5	62,93
4.	Доля детей в возрасте от 1 года до 6 лет, стоящих на учете для определения в муниципальные дошкольные образовательные учреждения, в общей численности детей в возрасте от 1 года до 6 лет	-"	-"	1,5	1,5	2	4	4,2
5.	Доля муниципальных дошкольных образовательных учреждений, здания которых находятся в аварийном состоянии или требуют капитального ремонта, в общем числе муниципальных дошкольных образовательных учреждений	-"	-"	0	0	0	0	33,3
6.	Доля лиц с высшим профессиональным образованием в общей численности педагогических работников муниципальных дошкольных образовательных учреждений	-"	-"	20,5	20,0	22,2	22,58	33,3
7.	Число дневных общеобразовательных учреждений, всего	ед.	-"	8	8	8	8	8
8.	Число мест в учреждениях общего образования	мест	-"	1761	1761	1761	1761	1711
9.	Численность учащихся дневных образовательных учреждений	чел.	-"	645	649	585	582	585
10.	Доля детей первой и второй групп здоровья в общей численности обучающихся в муниципальных общеобразовательных учреждениях	%	-"	91	90	90	96	96
11.	Доля обучающихся в муниципальных общеобразовательных учреждениях, занимающихся во вторую (третью) смену, в общей численности обучающихся в муниципальных общеобразовательных учреждениях	-"	-"	0	0	0	0	0
12.	Средняя наполняемость классов в государственных (муниципальных) общеобразовательных учреждениях	чел.		12,5	13,5	12,2	11,9	12,7

№ п/п	Показатели	Ед. измерения	Источник информации	2019г.	2020г.	2021г	2022г.	2023г.
13.	Доля выпускников муниципальных общеобразовательных учреждений, сдавших единый государственный экзамен по русскому языку и математике, в общей численности выпускников муниципальных общеобразовательных учреждений, сдававших единый государственный экзамен по данным предметам	%	-"	100	100	100	100	100
14.	Доля выпускников муниципальных общеобразовательных учреждений, не получивших аттестат о среднем (полном) образовании, в общей численности выпускников муниципальных общеобразовательных учреждений	-"	-"	0	0	0	0	0
15.	Доля муниципальных общеобразовательных учреждений, соответствующих современным требованиям обучения, в общем количестве муниципальных общеобразовательных учреждений		-"	62,5	85,16	82	82,0	82,0
16.	Доля муниципальных общеобразовательных учреждений, здания которых находятся в аварийном состоянии или требуют капитального ремонта, в общем количестве муниципальных общеобразовательных учреждений	-"	-"	0	0	50	50	50,0
17.	Доля учителей муниципальных общеобразовательных учреждений, имеющих стаж педагогической работы до 5 лет, в общей численности учителей муниципальных общеобразовательных учреждений	-"	-"	6,8	11,4	13,7	8,9	1,5
18.	Расходы бюджета муниципального образования на общее образование в расчете на 1 обучающегося в муниципальных общеобразовательных учреждениях	тыс. руб.	-"	104,3	112,2	140,9	145,5	151,7
19.	Доля детей в возрасте 5 - 18 лет, получающих услуги по дополнительному образованию в организациях различной организационно-правовой формы и формы собственности, в общей численности детей данной возрастной группы	%	-"	73	66,5	73	77	80

4.2. ЗДРАВООХРАНЕНИЕ

№ п/п	Показатели	Ед. измерения	Источник информации	2019г.	2020г.	2021г.	2022г.	2023г.
1.	Число больничных учреждений, всего	ед.	годовой отчет	1	1	1	1	1
	в них фактически развернутых стационарных коек (на конец отчетного года)	коек	-"	9	9	9	9	9
2.	Обеспеченность населения больничными койками на 10 тыс. жителей	-"	-"	14,1	14,2	14,6	15,9	16,2
3.	Число амбулаторно-поликлинических учреждений	ед.	-"	1	1	1	1	1
4.	Мощность амбулаторно-поликлинических учреждений	посещений в смену	-"	175	175	175	175	175
5.	Число фельдшерско-акушерских пунктов (ФАП)	ед.	-"	7	7	7	7	7
6.	Численность врачей	чел.	-"	8	10	10	8	7
7.	Обеспеченность населения врачами (в расчете на 10 тыс. чел. населения)	чел.	-"	12,5	15,8	16,2	14,1	12,6
8.	Численность среднего медицинского персонала	чел.	-"	35	45	42	35	36
9.	Обеспеченность населения средним медицинским персоналом (в расчете на 10 тыс. чел. населения)	чел.	-"	54,7	71,1	68,2	61,7	64,8
10.	Число поселений, не имеющих медицинских учреждений	ед.	-"	1	1	1	0	0

4.3. КУЛЬТУРА И ИСКУССТВО, СОХРАНЕНИЕ ОБЪЕКТОВ КУЛЬТУРНОГО НАСЛЕДИЯ

№ п/п	Показатели	Ед. измерения	Источник информации	2019г.	2020г.	2021г.	2022г.	2023г.
1.	Число общедоступных (публичных) библиотек, всего	ед.	Годовой отчет	14	14	14	14	14
1.1.	из них: оснащены компьютерной техникой	ед.	-"	14	14	14	14	14
1.2.	подключены к сети «Интернет»	ед.	-"	14	14	14	14	14
2.	Фонд общедоступных (публичных) библиотек	тыс. экз.	-"	111,5	106,7	102,4	99,1	94,9
3.	Число пользователей общедоступных (публичных) библиотек	чел.	-"	5089	4702	4549	4496	4537
4.	Число организаций культурно-досугового типа, всего	ед.	-"	12	12	13	14	14
	в них мест	-"	-"	1154	1288	1143	1293	1293
5.	Число театров	ед.	-"	0	0	0	0	0
6.	Число музеев (включая филиалы)	ед.	-"	1	1	1	2	2
7.	Число детских музыкальных, художественных школ и школ искусств	ед.	-"	1	1	1	1	1
	в них учащихся	чел.	-"	117	125	114	122	102

№ п/п	Показатели	Ед. измерения	Источник информации	2019г.	2020г.	2021г.	2022г.	2023г
8.	Число сельских населенных пунктов численностью свыше 100 человек, не имеющих организаций культуры	ед.		-	-	-	-	-
9.	Внестанционная система культурно-досуговых учреждений всего:		-"					
9.1.	передвижные библиотеки	ед.	-"	20	23	21	20	21
9.2.	пункты выдачи книг населению	-"	-"	-	-	-	-	-
9.3.	передвижные формы культурно-досугового обслуживания населения	-"						
10.	Внестанционная система культурно-досуговых учреждений в сельской местности:		-"					
10.1.	передвижные библиотеки	ед.	-"	20	1	19	18	19
10.2.	пункты выдачи книг населению	-"	-"					
10.3.	передвижные формы культурно-досугового обслуживания населения	-"	-"					
11.	Доля муниципальных учреждений культуры, здания которых находятся в аварийном состоянии или требуют капитального ремонта, в общем количестве муниципальных учреждений культуры	%	-"	1	0	1	2	2
12.	Количество памятников истории и культуры на территории муниципального образования, всего	ед.	-"	59	59	59	59	59
	из них:		-"					
12.1.	федерального значения	-"	-"	9	9	9	9	9
12.2.	регионального значения	-"	-"	50	50	50	50	50
13.	Количество объектов культурного наследия, находящихся в муниципальной собственности, всего	ед.	-"	21	21	21	21	21
	из них находятся:		-"					
13.1.	в удовлетворительном техническом состоянии	-"	-"	13	13	13	13	13
13.2.	в неудовлетворительном техническом состоянии	-"	-"	6	6	6	6	6
13.3.	в руинированном состоянии	-"	-"	2	2	2	2	2
14.	Количество объектов культурного наследия муниципальной собственности, на которых проведены ремонтно-реставрационные работы	ед./тыс. руб.	-"	0	0	0	0	0

4.4. ФИЗКУЛЬТУРА И СПОРТ

№ п/п	Показатели	Ед. измерения	Источник информации	2019г.	2020г.	2021г.	2022г.	2023г.
1.	Число спортивных сооружений, всего из них:	ед.	Годовой отчет	45	55	55	55	55
1.1.	стадионы с трибунами	-"	-"	0	0	0	0	0
1.2.	спортивные залы	-"	-"	4	4	4	4	4
1.3.	плоскостные спортивные сооружения	-"	-"	25	35	35	35	35
1.4.	плавательные бассейны	-"	-"	-	-	-	-	-
1.5.	Приспособленные спортивные помещения для занятия физической культурой и спортом	-"	-"	14	14	14	14	14
2.	Численность занимающихся в секциях и группах физкультурно- оздоровительной направленности, всего	чел.	-"	1788	2253	2514	2706	2707

4.5. ОРГАНИЗАЦИЯ РАБОТЫ С МОЛОДЕЖЬЮ

№ п/п	Показатели	Ед. измерения	Источник информации	2019г.	2020г.	2021г.	2022г.	2023г.
1.	Численность молодежи в возрасте 14-30 лет	чел.	Годовой отчет	778	807	1067	1031	1019
2.	Количество молодежных учреждений	ед.	-"	1	1	1	1	1
3.	Количество молодежи, участвующей в мероприятиях государственной молодежной политики, всего	чел.	-"	7443	4080	4534	42541	6181
	в том числе:		-"					
	на муниципальном уровне		-"	6321	3147	3564	3260	5000
	на областном уровне		-"	730	532	562	604	780
	на федеральном уровне		-"	392	401	408	387	401
4.	Количество молодежных общественных объединений	ед.	-"	2	15	15	15	15
5.	Численность молодежи, принимающей участие в работе молодежных общественных объединений	чел.	-"	142	351	580	693	695

5. ТУРИЗМ

№ п/п	Показатели	Ед. измерения	Источник информации	2019г.	2020г.	2021г.	2022г.	2023г.
1.	Количество субъектов туристской индустрии, всего	ед.	Стат. отчетность	1	1	1	1	1
	в том числе:		-"					
1.1.	предприятия, осуществляющие услуги в сфере туризма	-"	-"	-	-	-	-	-
1.2.	гостиницы и иные коллективные средства размещения	-"	-"	-	-	-	-	-
2.	Номерной фонд в коллективных средствах размещения	-"	-"	-	-	-	-	-

№ п/п	Показатели	Ед. измерения	Источник информации	2019г.	2020г.	2021г.	2022г.	2023г.
3.	Объем туристских услуг, всего	млн. руб.	-"	0,44	0,5	0,2	0,5	0,3
4.	Количество туристов, посетивших муниципальное образование, всего	тыс. чел.	-"	12,4	5,59	8,39	12,1	9,5
	в том числе:		-"					
4.1.	экскурсантов	-"	-"	12,4	5,59	8,39	12,1	9,5
4.2.	иностранцев	-"	-"					
5.	Количество выезжающих за пределы муниципального образования с целью ознакомительной поездки	чел	-"	2500	1970	2100	2450	2570

Раздел. V. ИНВЕСТИЦИОННАЯ ДЕЯТЕЛЬНОСТЬ

№ п/п	Показатели	Ед. измерения	2019г.	2020г.	2021г.	2022г.	2023г.
1.	Объем инвестиций в основной капитал за счет всех источников финансирования – всего	млн. руб.	157,2	303,2	569,4	220,5	765,4
		в % к аналогичному периоду предыдущего года	101,3	192,8	187,8	38,7	347,1
2.	Объем инвестиций в основной капитал за счет всех источников финансирования в расчете на одного жителя	руб.	10506	40430	84751	28088	115525
3.	в том числе по видам экономической деятельности объем инвестиций в основной капитал за счет всех источников финансирования:						
3.1.	Сельское хозяйство, охота и лесное хозяйство	млн. руб.	29,9	25,5	4,7	40,5	83,8
3.2.	Рыболовство	-"	-	-	-	-	-
3.3.	Добыча полезных ископаемых	-"	-	-	-	-	-
3.4.	Обрабатывающие производства	-"					
3.5.	Производство и распределение электроэнергии, газа и воды	-"	8,8	4,9	3,0	3,6	17,9
3.6.	Строительство	-"	-	-	-	-	-
3.7.	Оптовая и розничная торговля; ремонт автотранспортных средств, мотоциклов, бытовых изделий и предметов личного пользования	-"	-	-	0,2	-	3,9
3.8.	Гостиницы и рестораны	-"	-	-	-	-	-
3.9.	Транспорт и связь	-"	-	3,1	32,5	10,3	19,8
3.10.	Финансовая деятельность	-"	-	-	-	-	-
3.11.	Операции с недвижимым имуществом, аренда и предоставление услуг	-"	0,1	0,2	0,4	0,3	0,5
3.12.	Государственное управление и обеспечение военной безопасности; обязательное социальное обеспечение	-"	-	0,3	0,2	2,1	1,2
3.13.	Образование	-"	-	2,9	5,4	2,9	5,4
3.14.	Здравоохранение и предоставление социальных услуг	-"	51	10,5	7	0,5	6,9
3.15.	Предоставление прочих коммунальных, социальных и персональных услуг	-"	-	0,4	-	-	-
4.	Объем инвестиций в основной капитал организаций, не относящихся к субъектам малого предпринимательства, средняя численность которых превышает 15 человек, по источникам финансирования:	-"					

№ п/п	Показатели	Ед. измерения	2019г.	2020г.	2021г.	2022г.	2023г.
4.1.	Объем инвестиций в основной капитал, финансируемых за счет собственных средств организаций, из них:	-"	96,0	190,2	528,1	180,8	717,8
4.1.1.	прибыль	-"					
4.1.2.	амортизация	-"					
4.2.	Объем инвестиций в основной капитал, финансируемых за счет привлеченных средств, из них:		61,1	112,9	41,4	39,8	47,6
4.2.1	кредиты банков	-"	-	-	-	-	-
4.2.2.	заемные средства других организаций	-"	-	-	-	-	-
4.2.3.	бюджетные средства, в том числе:	-"	59,4	46,3	40,8	20,9	32,6
	из федерального бюджета	-"	15,4	12,5	31,7	9,4	8,9
	из бюджетов субъектов федерации	-"	41	26,8	1,7	0,2	17,9
	средства внебюджетных фондов	-"	0	0	0	0	0
	местный бюджет	-"	2,97	7,1	7,4	11,2	5,7
	прочие	-"	1,7	0,63	0,62	18,9	15,0

**ПЕРЕЧЕНЬ ОРГАНИЗАЦИЙ ПО ВИДАМ ЭКОНОМИЧЕСКОЙ ДЕЯТЕЛЬНОСТИ
(ПО СОСТОЯНИЮ НА КОНЕЦ ГОДА) ПО РАЗДЕЛАМ С, Д, Е***

Наименование организации	ФИО руководителя, телефон	Выпускаемая продукция	Юридический адрес	Форма собственности
<i>Производство пищевых продуктов</i>				
ЗАО «Агромол»	КнUTOва Ольга Ильинична	сыр, масло, цельномолочная продукция	Костромская обл., Сусанинский район, с. Головинское, Центральная ул., 52	частная
ЗАО птицефабрика «Сусанинская»	Суриков Александр Геннадьевич тел.(49434) 9-02-11	мясные полуфабрикаты, колбасы, сосиски, сардельки	Костромская обл., Сусанинский район, д. Зогзино, Горная ул., 1	частная
<i>Текстильное и швейное производство</i>				
ООО «Спива»	Спиваковский Александр Григорьевич	производство головных уборов, швейных изделий из натурального меха	Костромская обл., Сусанинский район, д. Шипилово, ул.Рабочая 17	частная
<i>Обработка древесины и производство изделий из дерева</i>				
ИП Сизов А.Г.	Сизов Александр Григорьевич, 8-9096-666-02-71	пиломатериалы, деловая древесина	Костромская обл., Сусанинский район, п. Сусанино	частная
ООО «Лесхоз»	Вечер Павел Геннадьевич, 8-906-524-84-23	пиломатериалы, услуги по распиловке	Костромская обл., Сусанинский район, п. Сусанино, ул. Ленина, дом 81	частная
ООО «ТДТ»	Ловцов Роман Юрьевич, 8-960-739-38-13	пиломатериалы, услуги по распиловке	Костромская обл, Сусанинский район, п. Сусанино, ул.Ленина, д 93	частная
<i>Производство и распределение электроэнергии, газа и воды</i>				
ООО «Теплогазсервис»	Лебедев Алексей Александрович 8-953-655-39-28	теплоснабжение	Костромская область, Красносельский район, деревня Ченцы	частная
ООО «Газпром теплоэнерго Иваново» Костромской	Гожев Владимир Львович	теплоснабжение, горячее водоснабжение	Костромская область, город Кострома, Лагерная улица, 15"а"	частная
ООО «Водоресурс»	Лебедев Алексей Александрович 8-953-655-39-28	водоснабжение	Костромская область, Сусанинский район, п. Сусанино, ул. Карла Маркса, 47а/9	частная
МКП «ЖКХ Сусанинского района»	Мягков Николай Григорьевич 8-964-151-04-04	Водоснабжение, водоотведение	Костромская область, Сусанинский район, п. Сусанино, улица Карла Маркса, 2	оперативное управление
<i>Прочие производства</i>				
ООО «Завод «Невохим»	Бабич Эрнест Васильевич	салфетки, чистящие средства	Костромская область, Сусанинский район, поселок городского типа Сусанино улица Ленина, дом 79	частная

**ПЕРЕЧЕНЬ СЕЛЬСКОХОЗЯЙСТВЕННЫХ ОРГАНИЗАЦИЙ (ПО СОСТОЯНИЮ НА
КОНЕЦ ГОДА)**

№ п/п	Наименование организации	Виды сельскохозяйственной продукции	Форма собственности
1.	СПК «Буяковское»	зерно,молоко,мясо КРС	частная
2.	ОАО к/з «Домославский»	зерно,молоко,мясо КРС	частная
3.	ПК к/з «Сумароковский»	зерно,молоко,мясо КРС	частная
4.	ООО «Яхноболь»	зерно,молоко,мясо КРС	частная
5.	ЗАО «Агромол» (отделение «Головинское»)	зерно,молоко,мясо КРС	частная
6.	ЗАО «Птицефабрика «Сусанинская»	мясо птицы ,яйцо	частная
7.	ООО «Сусанинский питомник»	картофель	частная
8.	ООО «Медведки»	коневодство	частная
9.	ООО «Северная рапсовая компания»	растениеводство	частная

**ПЕРЕЧЕНЬ ОБЩЕОБРАЗОВАТЕЛЬНЫХ ШКОЛ, ШКОЛ-ИНТЕРНАТОВ, ДЕТСКИХ
ВНЕШКОЛЬНЫХ УЧРЕЖДЕНИЙ (ПО СОСТОЯНИЮ НА КОНЕЦ ГОДА)**

№ п/п	Наименование, номер и тип учреждения	Местонахождение	Подчиненность	Численность учащихся (чел.)	Численность педагогичес кого состава (чел.)
1	Муниципальное образовательное учреждение Андреевская средняя образовательная школа	157094, Костромская область, Сусанинский район, с. Андреевское, ул. Школьная, д. 20а	муниципальная собственность	учащихся-21 воспитан- ников-0	7
2	Муниципальное образовательное учреждение «Буяковская начальная образовательная школа»	157095, Костромская область, Сусанинский район, с. Буяково, ул. Центральная, д.13	муниципальная собственность	учащихся-4 воспитан- ников-4	2
3	Муниципальное образовательное учреждение Головинская основная образовательная школа	157073, Костромская область, Сусанинский район, с. Головинское, ул. Северная, д.3 д.Меленки, ул.Молодежная, д.10	муниципальная собственность	учащихся-19 воспитан- ников-7	9
4	Муниципальное образовательное учреждение	157091, Костромская область, Сусанинский район, д. Медведки, ул.	муниципальная собственность	учащихся-17 воспитан-	5

	Медведковская основная общеобразовательная школа	Садовая, д.2		ников-0	
5	Муниципальное общеобразовательное учреждение Попадьинская основная общеобразовательная школа	157085, Костромская область, Сусанинский район, д. Попадьино, ул. Школьная, д. 11	муниципальная собственность	учащихся-16 воспитанников-5	7
6	Муниципальное общеобразовательное учреждение Северная основная общеобразовательная школа	157092, Костромская область, Сусанинский район, с. Северное, ул. Центральная, д. 1А	муниципальная собственность	учащихся-25 воспитанников-6	6
7	Муниципальное общеобразовательное учреждение Сумароковская основная общеобразовательная школа	157084, Костромская область, Сусанинский район, с. Сумароково, ул. Центральная, д. 39	муниципальная собственность	30	6
8	Муниципальное общеобразовательное учреждение «Сусанинская средняя общеобразовательная школа»	157081, Костромская область, п. Сусанино, ул. Леонова, д. 16	муниципальная собственность	453	29
9	Муниципальное дошкольное образовательное учреждение Сумароковский детский сад	157084, Костромская область, Сусанинский район, с. Сумароково, ул. Новая, д. 3	муниципальная собственность	11	2
10	Муниципальное дошкольное образовательное учреждение детский сад № 5 поселка Сусанино	157081, Костромская обл., п. Сусанино, ул. Леонова, д. 17	муниципальная собственность	97	14
11	Муниципальное дошкольное образовательное учреждение детский сад №2 поселка Сусанино	157080, Костромская обл., п. Сусанино, ул. К.Маркса, д. 21	муниципальная собственность	50	11
12	Муниципальное образовательное учреждение дополнительного образования «Дом творчества» Сусанинского муниципального района Костромской области	157081, Костромская область, п. Сусанино, ул. Леонова, д.15	муниципальная собственность	338	3

**ПЕРЕЧЕНЬ ПРОФЕССИОНАЛЬНО-ТЕХНИЧЕСКИХ И ПРОЧИХ ОБЪЕКТОВ
ОБРАЗОВАНИЯ
(ПО СОСТОЯНИЮ НА КОНЕЦ ГОДА)**

№ п/п	Наименование, номер и тип учреждения	Местонахождение	Подчиненность	Численность учащихся (чел.)	Численность педагогического состава (чел.)
-	-	-	-	-	-

**Приложение № 5. ПЕРЕЧЕНЬ ОБЪЕКТОВ ОРГАНИЗАЦИЙ ЗДРАВООХРАНЕНИЯ
(ПО СОСТОЯНИЮ НА КОНЕЦ ГОДА)**

№ п/п	Наименование, номер и тип организации	Местонахождение	Подчиненность	Число коек/пос. в смену
1.	Областное государственное бюджетное учреждение здравоохранения «Сусанинская районная больница»	п.Сусанино, ул.Карла Маркса, д.61	Департамент здравоохранения Костромской области	9
2.	Областное государственное бюджетное учреждение здравоохранения «Сусанинская районная больница» (Андреевский ФАП)	Сусанинский район, с. Андреевское, ул.Андреевская, д. 1а	Областное государственное бюджетное учреждение здравоохранения «Сусанинская районная больница»	-
3.	Областное государственное бюджетное учреждение здравоохранения «Сусанинская районная больница» (Северный ФАП)	Сусанинский район, д.Запрудня, ул.Дорожная, д.2, кв.1	Областное государственное бюджетное учреждение здравоохранения «Сусанинская районная больница»	-
4.	Областное государственное бюджетное учреждение здравоохранения «Сусанинская районная больница» (Сумароковский ФАП)	Сусанинский район, с.Сумароково, ул.Центральная, д.44	Областное государственное бюджетное учреждение здравоохранения «Сусанинская районная больница»	-
5.	Областное государственное бюджетное учреждение здравоохранения «Сусанинская районная больница» (Головинский ФАП)	Сусанинский район, с.Головинское, ул.Центральная, д.46	Областное государственное бюджетное учреждение здравоохранения «Сусанинская районная больница»	-
6.	Областное государственное бюджетное учреждение здравоохранения «Сусанинская районная больница» (д.Меленки ФАП)	Сусанинский район, д.Меленки, ул.Молодежная, зем.участок №2а	Областное государственное бюджетное учреждение здравоохранения «Сусанинская районная больница»	-
7.	Областное государственное бюджетное учреждение здравоохранения «Сусанинская районная больница» (с.Буяково) ФАП)	Сусанинский район, с.Буяково, ул.Правды, зем.участок №24	Областное государственное бюджетное учреждение здравоохранения	-

			«Сусанинская районная больница»	
8.	Областное государственное бюджетное учреждение здравоохранения «Сусанинская районная больница» (д.Григорово ФАП)	Сусанинский район, д.Григорово, ул.Молодежная, зем.участок №1а	Областное государственное бюджетное учреждение здравоохранения «Сусанинская районная больница»	-

Приложение № 6.

ПЕРЕЧЕНЬ ОБЪЕКТОВ ОРГАНИЗАЦИЙ КУЛЬТУРЫ И ИСКУССТВА (ПО СОСТОЯНИЮ НА КОНЕЦ ГОДА)

№ п/п	Наименование, номер и тип организации	Местонахождение	Подчиненность	Число посадочных мест (ед.)
1.	Муниципальное казенное учреждение культуры Межпоселенческий культурно-досуговый центр «Радуга» Сусанинского муниципального района ТО «Встреча»	Костромская обл., п.Сусанино, ул.Леонова, д. 11	Администрация Сусанинского муниципального района Костромской области	304
2.	Муниципальное казенное учреждение культуры Межпоселенческий культурно-досуговый центр «Радуга» Сусанинского муниципального района Андреевский СДК	Костромская обл., Сусанинский р-н, с.Андреевское, ул.Школьная, д. 1-а	Администрация Сусанинского муниципального района Костромской области	50
3.	Муниципальное казенное учреждение культуры Межпоселенческий культурно-досуговый центр «Радуга» Сусанинского муниципального района Буяковский СДК	Костромская обл., Сусанинский р-н, с.Буяково, ул.Правды, д.20	Администрация Сусанинского муниципального района Костромской области	50
4.	Муниципальное казенное учреждение культуры Межпоселенческий культурно-досуговый центр «Радуга» Сусанинского муниципального района Григоровский СК	Костромская обл., Сусанинский р-н, д.Григорово, ул.Свободы, д.2	Администрация Сусанинского муниципального района Костромской области	50
5.	Муниципальное казенное учреждение культуры Межпоселенческий культурно-досуговый центр «Радуга» Сусанинского муниципального района Головинский СДК	Костромская обл., Сусанинский р-н, с.Головинское, ул.Центральная, д. 16	Администрация Сусанинского муниципального района Костромской области	90

6.	Муниципальное казенное учреждение культуры Межпоселенческий культурно-досуговый центр «Радуга» Сусанинского муниципального района Ломышкинский СДК	Костромская обл., Сусанинский р-н, д.Ломышки, ул.Центральная, д.24	Администрация Сусанинского муниципального района Костромской области	200
7.	Муниципальное казенное учреждение культуры Межпоселенческий культурно-досуговый центр «Радуга» Сусанинского муниципального района Медведковский СДК	Костромская обл., Сусанинский р-н, д.Медведки, ул.Солнечная, д.1	Администрация Сусанинского муниципального района Костромской области	50
8.	Муниципальное казенное учреждение культуры Межпоселенческий культурно-досуговый центр «Радуга» Сусанинского муниципального района Меленковский СК	Костромская обл., Сусанинский р-н, д.Меленки, ул.Октябрьская, д.2	Администрация Сусанинского муниципального района Костромской области	100
9.	Муниципальное казенное учреждение культуры Межпоселенческий культурно-досуговый центр «Радуга» Сусанинского муниципального района Попадьинский СДК	Костромская обл., Сусанинский р-н, д.Попадьино, ул.Школьная, д.16	Администрация Сусанинского муниципального района Костромской области	80
10.	Муниципальное казенное учреждение культуры Межпоселенческий культурно-досуговый центр «Радуга» Сусанинского муниципального района Сумароковский СДК	Костромская обл., Сусанинский р-н, с.Сумароково, ул.Центральная, д.46	Администрация Сусанинского муниципального района Костромской области	84
11.	Муниципальное казенное учреждение культуры Межпоселенческий культурно-досуговый центр «Радуга» Сусанинского муниципального района Северный СДК	Костромская обл., Сусанинский р-н, с.Северное, ул.Центральная, д.2	Администрация Сусанинского муниципального района Костромской области	120
12.	Муниципальное казенное учреждение культуры Межпоселенческий культурно-досуговый центр «Радуга» Сусанинского муниципального района Ченцовский СДК	Костромская обл., Сусанинский р-н, д.Кулеберево, ул.Молодежная д.2	Администрация Сусанинского муниципального района Костромской области	50
13.	Муниципальное казенное учреждение культуры Межпоселенческий культурно-досуговый центр «Радуга» Сусанинского муниципального района	Костромская обл., Сусанинский р-н, д.Сокирино, ул.Новая д.2	Администрация Сусанинского муниципального района Костромской области	50

	Сокиринский СДК			
14.	Муниципальное казенное учреждение культуры Межпоселенческий культурно-досуговый центр «Радуга» Сусанинского муниципального района Дом народных ремесел «Берегиня»	Костромская обл., п.Сусанино, ул.Красноармейская, д.37	Администрация Сусанинского муниципального района Костромской области	35

Приложение № 7.

ПЕРЕЧЕНЬ ОБЪЕКТОВ ОРГАНИЗАЦИЙ СОЦИАЛЬНОГО ОБСЛУЖИВАНИЯ (ПО СОСТОЯНИЮ НА КОНЕЦ ГОДА)

№ п/п	Наименование, номер и тип учреждения	Местонахождение	Подчиненность	Число мест
1.	ОГБУ «Сусанинский комплексный центр социального обслуживания населения»	157080, Костромская область, Сусанинский район, поселок городского типа Сусанино, улица Ленина, 9	Департамент по труду и социальной защите населения Костромской области	-

Приложение № 8.

ПЕРЕЧЕНЬ ОБЪЕКТОВ ОРГАНИЗАЦИЙ ОТДЫХА И ТУРИЗМА (ПО СОСТОЯНИЮ НА КОНЕЦ ГОДА)

№ п/п	Наименование, номер и тип организации	Местонахождение	Подчиненность	Число мест
-	-	-	-	-

Приложение № 9.

ПЕРЕЧЕНЬ СТРАТЕГИЙ, КОНЦЕПЦИЙ, ПРОГРАММ СОЦИАЛЬНО-ЭКОНОМИЧЕСКОГО РАЗВИТИЯ МУНИЦИПАЛЬНОГО РАЙОНА

№ п/п	Наименование стратегии, концепции, программы	Объем финансирования, в т.ч. по источникам	Сроки реализации	Информация об утверждении
1.	Стратегия социально-экономического развития Сусанинского муниципального района на период до 2035 года	-	2023-2035гг	Решение Собрания депутатов Сусанинского муниципального района Костромской области от «29» июня 2023г. №38/132

ПЕРЕЧЕНЬ ОСОБО ОХРАНЯЕМЫХ ПРИРОДНЫХ ТЕРРИТОРИЙ

№ п/п	Наименование	Площадь, га
1	Государственный Природный Заказник «Сусанинское болото»	1009,0

ПЕРЕЧЕНЬ МЕСТОРОЖДЕНИЙ ОБЩЕРАСПРОСТРАНЕННЫХ ПОЛЕЗНЫХ ИСКОПАЕМЫХ, ВКЛЮЧЕННЫХ В ТЕРРИТОРИАЛЬНЫЙ БАЛАНС

№ п/п	Наименование месторождения (участка месторождения)	Местоположение месторождения (участка месторождения)	Вид полезного ископаемого	Площадь, га	Учтено запасов, тыс. куб. м
1.	«Марфино»	Сусанинский район в 0,6 км западнее ур.Марфино	Песчаный материал	8,0	С1- 694,45 Учтены
2.	«Погореловское»	Месторождение расположено в 14,0 км северо-северо-восточнее п.Сусанино, в 1,7 км севернее с.Головинское, у шоссе Сусанино-Буй	Валунно-гравийно-песчаный материал	1,65	С2- 67,0 Не учтены
3.	«Шипиловское»	Месторождение расположено в 4,0 км северо-северо-восточнее п.Сусанино, в 0,5 км северо-восточнее д.Шипилово	Валунно-гравийно-песчаный материал	Нет сведений	Нет сведений, не учтены
4.	«Исуповское»	Месторождение расположено в 11,0 км юго-восточнее п.Сусанино, в 1,7 км западнее д.Исупово	Валунно-гравийно-песчаный материал	Нет сведений	С2- 290,0 Не учтены
5.	«Межаковское»	Месторождение расположено в 12,5 км юго-восточнее п.Сусанино, в 0,5 км северо-восточнее д.Межаково	Валунно-гравийно-песчаный материал	4,0	С2- 160,0 Не учтены
6.	«Столповское»	Месторождение расположено в 14 км юго-восточнее п.Сусанино, в 0,2 км юго-западнее д.Столпово	Валунно-гравийно-песчаный материал	Нет сведений	Нет сведений, не учтены
7.	«Сусанинское»	Месторождение расположено в 6 км южнее п.Сусанино, в 1,0 км северо-западнее д.Бородулино	Валунно-гравийно-песчаный материал	Нет сведений	С2- 220,0 Не учтены
8.	«Озеряйки»	Месторождение расположено в 7,5 км юго-юго-западнее п.Сусанино, в 1,0 км северо-восточнее д.Озеряйки	Валунно-гравийно-песчаный материал	6,2	С1- 154,6 Учтены
9.	«Мининское»	Месторождение расположено в 12 км юго-юго-западнее п.Сусанино, в 0,8 км юго-западнее д.Мининское	Валунно-гравийно-песчаный материал	Нет сведений	Нет сведений, не учтены
10.	«Сусанинское»	Месторождение расположено в 1,0 км северо-восточнее северной окраины	Суглинки	16,0	А+В+С1-402,0 не учтены

		п.Сусанино			
11.	«Зогинское»	Месторождение расположено на южной окраине п.Сусанино, юго- востоке д.Зогзино	Суглинки	28,0	А-106,0 В-228,0 С1-467,0 А+В+С1-801,0 учтены