



ПАСПОРТ СУСАНИНСКОГО МУНИЦИПАЛЬНОГО РАЙОНА КОСТРОМСКОЙ ОБЛАСТИ



2021 год

Раздел I. ОБЩАЯ ХАРАКТЕРИСТИКА СУСАНИНСКОГО МУНИЦИПАЛЬНОГО РАЙОНА

1. КРАТКАЯ ХАРАКТЕРИСТИКА

1. Символика Сусанинского муниципального района.



Герб и флаг района являются официальным символом Сусанинского муниципального района.

Геральдическое описание герба Сусанинского района гласит:

"В червленом (красном) поле на серебряной земле стоящая прямо и обернувшаяся вправо золотая фигура Ивана Сусанина в крестьянской одежде под распахнутым армяком, правую руку простершая вниз, а левой опирающаяся на палку (посох) того же металла".



Флаг Сусанинского муниципального района составлен на основании герба Сусанинского муниципального района по правилам и соответствующим традициям геральдики и отражает исторические, культурные, социально-экономические, национальные и иные местные традиции.

В основу композиции герба и флага положен подвиг русского крестьянина Ивана Сусанина, в честь которого назван районный центр - Сусанино и район.



Молвитино. Центральная площадь. Фото. 1930 гг.

Поселок Сусанино, центр одноименного района, основан во второй половине XV в. как центр местной железорудной промышленности под названием Молвитино. В 1939 г. переименован в честь Ивана Сусанина - национального героя, совершившего патриотический подвиг в годы польской интервенции в начале XVII в.

Зимой 1612-13 гг. (серебряная земля) Иван Сусанин, крестьянин села Деревеньки, был взят отрядом польской шляхты в качестве проводника до села Домнино - вотчины Романовых, где находился избранный на престол царь Михаил Федорович и которого поляки хотели убить. Иван Сусанин намеренно завел отряд в непроходимый болотистый лес, за что и был замучен. Память о нем сохранилась в устных народных сказаниях и преданиях; его подвиг отражен в художественной литературе и опере М.И. Глинки "Жизнь за царя".

Красный цвет - символ храбрости, мужества, самопожертвование, красоты и труда.

Золото - символ величия, прочности, силы, великодушия.

Серебро - символ простоты, совершенствования, благородства, мира.

2. Историческая справка.

Сусанинский муниципальный район расположен в юго-западной части области, представляет собой довольно компактный земельный массив протяженностью с севера на юг 48 км, с востока на запад до 40 км. На севере граничит с Буйским, на востоке с Галичским, на юге и юго-востоке с Судиславским, на западе, юго-западе с Костромским районами Костромской области.



Площадь территории района составляет 1048 тыс. км², численность постоянно проживающего населения по состоянию на 01 января 2021 года – 6316 человек, 3033 человек - городское поселение, 3283 человек – село.

Административным центром района является п.Сусанино (бывшее село Молвитино), расположенное на реке Шаче и её притоке речке Воложнице. Село Молвитино известно по архивным документам с 16 века, оно было самым крупным селом в уезде, возникло как центр местной железорудной промышленности. Железо добывали в низинных местах рек Шачи и Андобы, а в окрестных деревнях работали железоплавильные горны и кузницы. Позже железорудное производство в Молвитино пришло в упадок, не выдержав конкуренции с уральским железом. Взамен этого производства постепенно развивалось новое – суконно-валяльное.

С 17 века село Молвитино становится крупным торговым центром, что наложило отпечаток и на архитектурный облик села, свидетельствующий о наличии у жителей больших капиталов. Образовывались они в основном за счет земледелия, коневодства, шапочного и картузного промысла.

В 19 веке село приобрело тот облик, который в основном, сохранился и до настоящего времени. На развитии Молвитино до революции сказалось покровительство этим местам царской династии. В 1939 году Молвитинский район, входящий в то время в состав Ярославской области был переименован в Сусанинский, в честь домнинского крестьянина Ивана Сусанина, который совершил свой легендарный подвиг в 1613 году. В 1988 году, в год 375-летия подвига И. Сусанина был открыт мемориальный комплекс – музей И. Сусанина.

3. Географическое и природно-климатическое положение.

Рельеф района холмистый, изрезанный оврагами. В направлении с юго-востока на северо-запад протекают две наиболее значительные реки: Андоба и Шача, каждая из которых имеет значительную пойму шириной от 3 до 6 км. Поймы рек в большинстве своем заболочены. Река Андоба является левобережным притоком реки Костромы и берет начало в Судиславском районе. Общая протяженность ее 112 км, водосборная площадь на территории района 765 кв.км. Река Шача также впадает в реку Кострому. На территории района, кроме этих рек, есть незначительные речки такие, как река Письма – приток реки Костромы, реки Волжница, Пичеж, Водыш, имеющих общую площадь водосбора менее 100 кв.км. Все реки имеют некоторое значение для сельского хозяйства.

Климат района умеренно-континентальный с коротким и сравнительно теплым летом. Среднегодовая температура + 2,6 С. Самым холодным месяцем является январь (- 12 С), а самым теплым – июнь месяц (+ 18 С). Начало заморозков наступает в первой декаде октября, а конец их в третьей декаде апреля.

Среднегодовое количество атмосферных осадков составляет – 610 мм. Наибольшее их выпадение приходится на летне-осенний период. Среднегодовая влажность воздуха составляет 80%. Преобладающими ветрами является юго-западные, южные и западные. Среднегодовая скорость ветра составляет 3,7 м/сек., наименьшая скорость ветра наблюдается в июне 3,1 и августе 3 м/сек.

В весенний и осенний периоды наблюдается большая вероятность повторения заморозков, что требует правильного определения сроков посева культур и их уборки. Небольшой вегетационный период затрудняет выращивание теплолюбивых культур. При высокой культуре земледелия можно получать высокие урожаи зерновых культур, льна, многолетних трав и овощных культур.

53,5% территории района занято лесами, где преобладает ель, сосна, из лиственных пород – береза, ольха. Подлеском служат кустарниковые породы: калина, шиповник, бузина, крушина. Из

мелких кустарниковых встречаются вереск, брусника, клюква, черника. Ива растет по берегам рек и речек. Травянистая растительность представлена многочисленными видами и разновидностями растений. Так в поймах рек растет овсяница, костер безостый, ежа сборная, мятник, клевер, лютик, лисохвост, хвощ, щавель и многие другие. На суходольных лугах растет тимopheевка луговая, погремки, манжетка, горошек мышиный и другие. В болотах растут: в верхнем ярусе – сосна, береза, ель, ольха; в травянистом ярусе – осока, камыш, клюква, брусника; в напочвенном слое – гипновые и сфагновые мхи.

В северной и северо-восточной части района преобладают среднеподзолистые почвы на средне и крупнопылеватых суглинках. В восточной части почвы песчаные и болотные, встречаются дерновоподзолистые на тяжелом покровном суглинке. Пахотный горизонт имеет непрочную комковато-почлеватую структуру, легкий и средний механический состав, хорошую водопроницаемость. Пахотные земли в большинстве своем имеют средне- и сильно кислую реакцию среды, и требуют известкования.

4. Экологическая обстановка.

На территории Сусанинского муниципального района зарегистрировано 31 предприятие природопользователей. Основными загрязнителями окружающей среды являются филиал ООО «Газпром теплоэнерго Иваново «Костромской», Сусанинский филиал ОГБУ «Костромаавтодор», ЗАО «Птицефабрика «Сусанинская», Сусанинский психоневрологический интернат, сельхозпредприятия. Работает 28 котельных, наибольшая мощность у трех котельных, эксплуатируемых филиалом ООО «Газпром теплоэнерго Иваново «Костромской».

Промышленные предприятий района заключили договоры на определение токсичности и дымности выхлопных газов.

На территории района протекает 5 рек, имеются непересыхающие ручьи. Имеются очистные сооружения у городского поселения п.Сусанино, Сусанинский филиал ОГБУ «Костромаавтодор», ЗАО «Птицефабрика «Сусанинская», АО «Ортал». На учете состоит 54 действующих скважин. При контроле за состоянием водоснабжения населения в целом по району отмечается улучшение качества водопроводной воды. С 2007 году в п.Сусанино работает новая станция по обезжелезиванию воды.

На территории района идет зарастание неиспользуемых сельхозугодий кустарником и лесами, следовательно, снижается площадь пашни. Более половины площадей пашни занимают кислые почвы, и есть тенденция к увеличению этих площадей, так как прекращены работы по известкованию кислых почв.

Для планомерного проведения работ по благоустройству населенных пунктов разработаны Правила благоустройства и санитарного содержания населенных пунктов района.

Ежегодно на территории Сусанинского муниципального района проводится месячник по благоустройству и санитарной очистке.

В соответствии с постановлением администрации Сусанинского муниципального района каждая пятница установлена «санитарным днем».

Решением Собрания депутатов Сусанинского муниципального района утверждены «Правила обращения с отходами производства и потребления на территории муниципального района».

Все материалы по благоустройству и охране окружающей среды публикуются в газетах «Сусанинская новь» и «Вестник Сусанино», а также сайте района <http://susanino.adm44.ru>.

Большую работу проводят преподаватели в школах по изучению окружающей среды и по ее охране.

Проводятся выставки художественных работ к Дню защиты окружающей среды, тематические конкурсы и дискуссии.

5. Потенциал для развития бизнеса.

Социально-экономическое развитие, положение Сусанинского муниципального района позволяет определить положительные факторы развития бизнеса в районе.

Положительные факторы:

- географическое положение (наличие транзитных линий)
- природно-климатические условия
- существуют промышленные предприятия
- историко-культурный туристический потенциал
- энергетическое обеспечение
- свободные трудовые ресурсы
- наличие минерально-сырьевой базы

Положительные факторы:

1. Географическое положение.

Сусанинский район обладает достаточно удобным географическим положением, характеризуемым важными моментами:

- близость к г.Костроме (62 км) и реке Волге, что дает возможность реализовать транзитный потенциал в отношении как транспортных потоков, так туристических и пассажирских, расположен на трассе Буй-Кострома;

- близость к г.Бую 45 км, следовательно имеет выход к железной дороге

В целом, географическое положение Сусанинского района позволяет рассматривать его как фактор, имеющий большой потенциал для его развития.

2. Природно-климатические условия.

- Благоприятный для сельского хозяйства климат, что позволяет развивать практически все под отрасли аграрно-промышленного комплекса – животноводство, растениеводство (преимущественно – технические культуры) и разведение плодово-ягодных и овощных культур);

- Уникальный для европейской части России экологический природный комплекс;

- Большая площадь территории области с низкой плотностью поселений, что создает условия для развития новых промышленных, сельскохозяйственных и сервисных и рекреационных площадок на фоне относительно низкой стоимости земли;

- Обладание запасами леса, что позволяет развивать лесной и лесоперерабатывающий комплексы, а так же связанные с использованием древесины отрасли в непосредственной близости от центра области.

В целом, природно-климатические условия Сусанинского района могут рассматриваться как один из важнейших факторов конкурентного преимущества района по сравнению с другими районами. На настоящий момент, данный фактор может быть задействован с наименьшими временными и финансовыми затратами, при этом способный дать быстрый и важный для развития района результат.

3. Существование промышленных предприятий.

В качестве положительных сторон на территории Сусанинского района следует отметить существование промышленных мероприятий, к ним относятся:

- ООО «Завод Невохим»
- ООО «Спива»



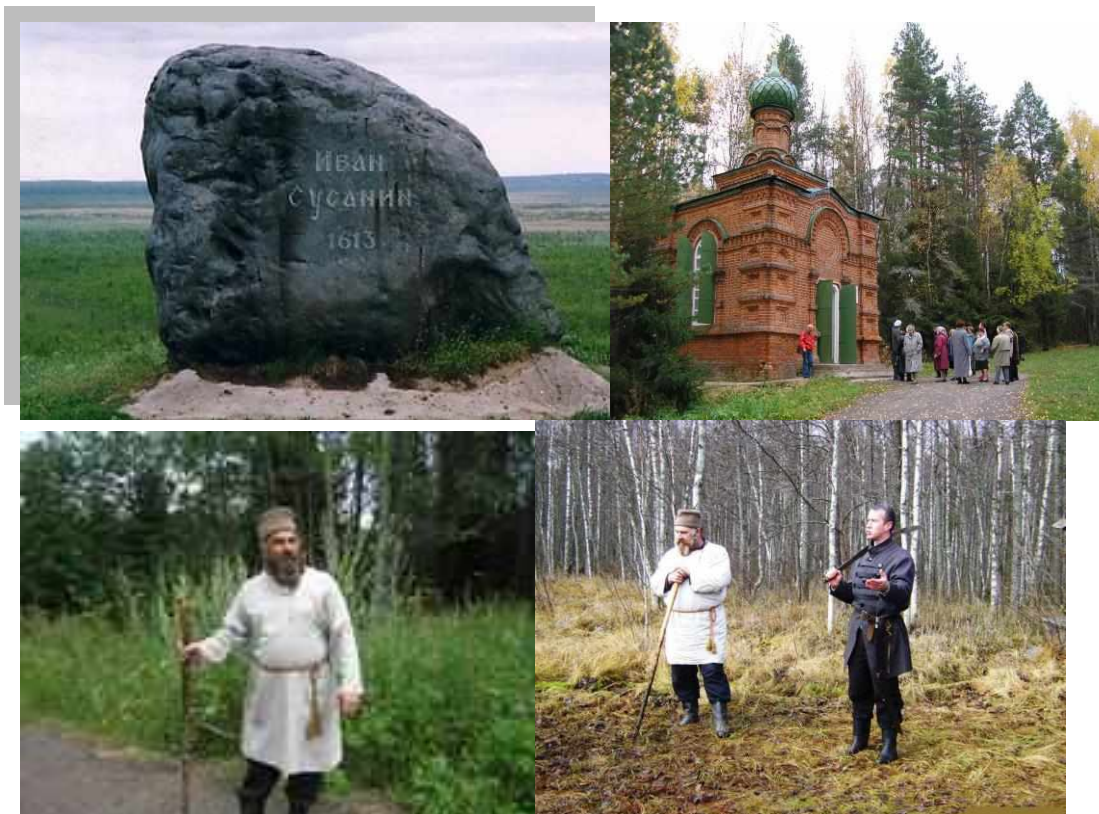
В целом, перечисленные отраслевые промышленные предприятия в районе уже на настоящий момент являются в значительной мере конкурентными на внутри российском рынке, что создает условия для дальнейшего развития существующих производств.

4. Историко-культурный и туристический потенциал.

Историко-культурный и туристический потенциал Сусанинского района является следствием как природно-климатических условий и географического положения района, так и вовлеченностью района в ход исторических, политических и культурных процессов в истории России. Наиболее важными направлениями реализации данного потенциала являются:

- Сусанинский край играл важную роль в истории России, что определяет наличие на территории района большого числа историко-культурных памятников и мест, связанных с подвигом Ивана Сусанина, потенциально привлекающих как российских, так и иностранных туристов, в том числе – транзитных маршрутов.





- Экологически чистый природный комплекс – на большей части района расположены два уникальных озера, одно из них щелочное, что создает условия для организации туристических маршрутов;

- Развитие охотничьего хозяйства и услуг по привлечению российских и иностранных туристов, увлекающихся охотой и рыболовством.

5. Энергетическая обеспеченность.

Энергетическая обеспеченность также является уникальным конкурентным преимуществом Сусанинского района. Можно выделить три основных направления, обеспечивающих реализацию данного потенциала:

- Гарантированное предоставление услуг по обеспечению электроэнергией новых предприятий на территории района для потенциальных инвесторов;

- Наличие в районе природного газа – дешевого источника тепла.

В целом, энергетическая обеспеченность Сусанинского района является как фактором потенциального развития (привлекательные условия для создания новых производств), так и фактором создания условий устойчивости экономики.

6. Свободные трудовые ресурсы.

На территории района имеются свободные трудовые ресурсы. По состоянию на 31.12.2020г. количество безработных по району составило 58 человек. Около 30 человек мужского населения вынуждено уезжают на заработки в г.Москву и соседние области из-за низкой заработной платы на существующих предприятиях.

7. Наличие минерально-сырьевой базы.

На территории Сусанинского района разведано 2 месторождения глинистого сырья, 8 месторождений гравийно-песчаного материала, 43 месторождения торфа, 1 месторождение известкового туфа и 3 месторождения болотного мергеля.

Запасы глинистого сырья по двум месторождениям по категориям А+В+С составляют 1203,0 тыс.м³. На территории района выделаны 3 прогнозные площади кирпичного сырья с прогнозными ресурсами 34,9 млн.м³.

Запасы гравийно-песчаного материала по 4 месторождениям по категории С₂ составляют 1087,0 тыс.м³. Перспективными на открытие месторождений строительного песка и гравийно-песчаного материала являются прогнозные площади (74 км) с прогнозными ресурсами 41,5 млн.м³.

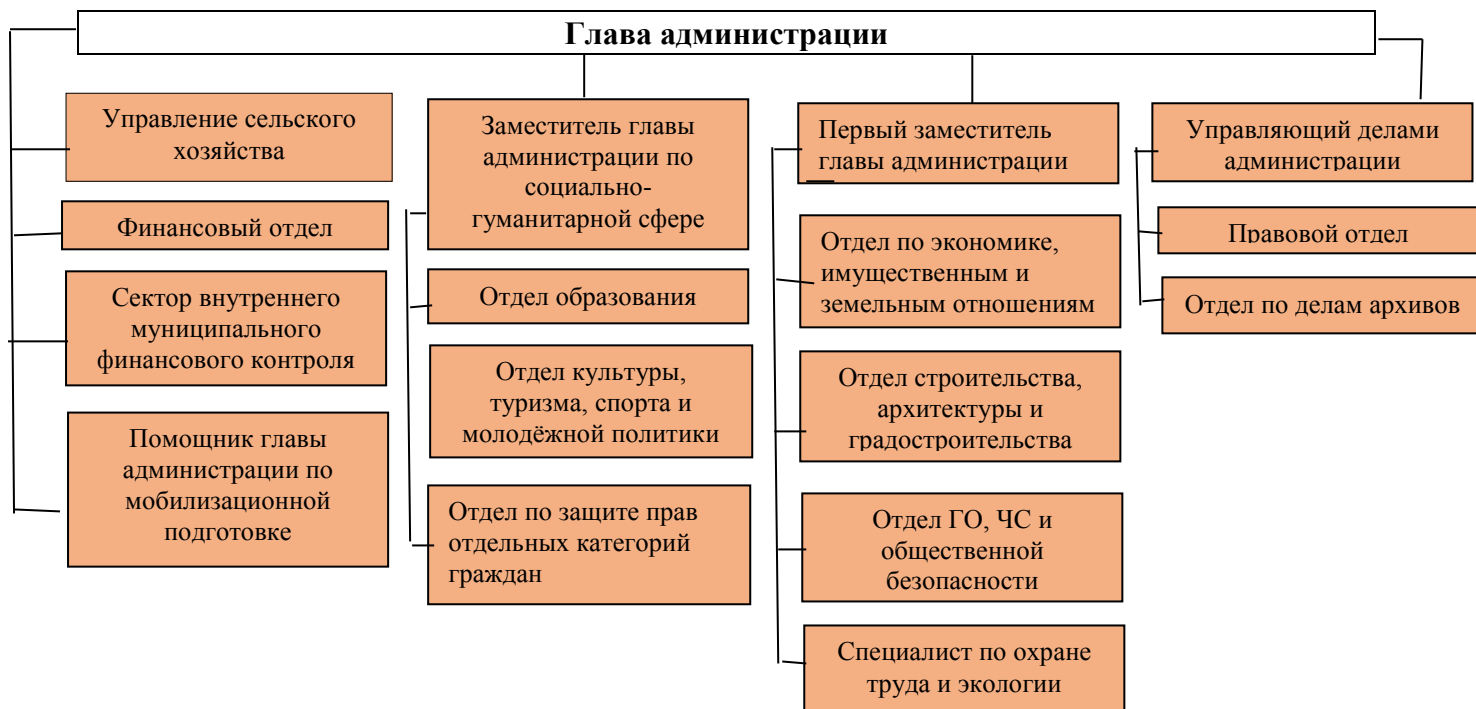
Запасы 43 месторождений торфа на площади в границах промышленной залежи 665,9 га составляют 1945,0 тыс.тонн, из которых изучены по категории А+В и готовы к освоению 8 месторождений на площади 445,4 га с запасами 359,0 тыс.тонн.

Запасы известковых туфов по категории С₂ составляют 29,02 млн.м³. Запасы болотных мергелей по категории С₂ составляют 148,6 млн.м³. Разведанные запасы карбонатных пород на территории Сусанинского района могут быть использованы как удобрение и для обжига на известь.

По большинству известных месторождений требуются работы по геологическому доизучению. Для водоснабжения п.Сусанино разведано месторождение подземных вод «Сусанино». Эксплуатационные запасы пресных подземных вод составляют 4,92 тыс.м³/сут. Месторождение подземных вод «Сусанино» не эксплуатируется.

6. Структура администрации Сусанинского муниципального района

Структура администрации Сусанинского муниципального района утверждена решением Собрания депутатов Сусанинского муниципального района Костромской области от 28 марта 2006 года №18/18. (с изменениями: решение Собрания депутатов № 44/254 от 02.07.2008 г.; Решение Собрания депутатов № 101/447 от 2009 г.; Решение Собрания депутатов № 73/100 от 23.11.2011 г.; Решение Собрания депутатов № 15/533 от 29.03.2018 г.; Решения Собрания депутатов № 39/557 от 25.10.2018 г.; Решения Собрания депутатов № 53/571 от 27.11.2018 г.; Решения Собрания депутатов № 47/622 от 20.11.2019 г.; Решения Собрания депутатов № 59/688 от 29.12.2020 г.; Решения Собрания депутатов № 14/708 от 31.03.2021 г)



7. Представительный орган муниципального района.

Представительным органом муниципального района является Собрание депутатов Сусанинского муниципального района Костромской области.

Председатель Собрания депутатов: Смирнов Сергей Валерьевич, контактный телефон (49434) 9-08-82

8. Средства массовой информации (газеты, редакции радиовещания и телевидения), учредителем которых является администрация муниципального образования:

Учитывая необходимость информирования населения о принимаемых мерах муниципальных правовых актов муниципального образования Сусанинский муниципальный район Костромской области Собрание депутатов Сусанинского муниципального района решило выпускать Периодическое печатное издание муниципального образования Сусанинский муниципальный район Костромской области – информационный бюллетень «Сусанинский вестник».

Информационный бюллетень «Сусанинский вестник» издается тиражом до 99 экземпляров не менее одного раза в месяц, тираж каждого издания определяется главой администрации Сусанинского муниципального района и распространяется организациям, учреждениям, библиотекам, населению Сусанинского муниципального района бесплатно. В соответствии со статьей 12 Закона Российской Федерации от 27.12.1991 года № 2124-1 «О средствах массовой информации» информационный бюллетень «Сусанинский вестник» не подлежит регистрации.

9. Муниципальные образования в составе муниципального района

В соответствии со 131-ФЗ «Об общих принципах организации местного самоуправления в Российской Федерации» от 06.10.2003г. на территории Сусанинского муниципального района существовало 7 поселений, в т.ч 1 – городское поселение, 6 – сельских поселений.

В 2010 году, после проведения реорганизации образовано 7 поселений, в том числе 1 городское и 6 сельских поселений.

№ п/п	Название поселения	Ф.И.О. главы поселения	Телефон, факс, e-mail
1.	Городское поселение п.Сусанино	Кузнецова Любовь Анатольевна	тел. (49434) 9-23-95, факс (49434) 9-23-02, susaninoadmin@rambler.ru
2.	Андреевское сельское поселение	Смирнова Ольга Витальевна	(49434) 9-61-76 andreevskoe-sp@yandex.ru
3.	Бужковское сельское поселение	Веселова Елена Николаевна	(49434) 9-91-21 adm@buyakovo.ru
4.	Северное сельское поселение	Сопшина Инна Владимировна	(49434) 9-49-17 severnayadm2011@yandex.ru
5.	Сумароковское сельское поселение	Ершов Николай Александрович	(49434) 9-46-21 sumarokowskogosp@yandex.ru
6.	Сокиринское сельское поселение	Виноградова Татьяна Борисовна	(49434) 9-41-21 admsokirino@yandex.ru
7.	Ченцовское сельское поселение	Брянцева Виктория Сергеевна	(49434) 9-31-21 chencovo2010.selskoeposelenie@yandex.ru

2. ТЕРРИТОРИЯ И ИНСТИТУЦИОНАЛЬНАЯ СТРУКТУРА МУНИЦИПАЛЬНОГО ОБРАЗОВАНИЯ

№ п/п	Показатели	Ед. измерения	Источник информации	2016г	2017г	2018г.	2019г.	2020г.
1.	Общая площадь земельных участков в границах муниципального образования, всего	га	Годовой отчет	108362	108362	108362	108362	108362
	в том числе находящихся:							
1.1.	в собственности РФ	"-	"-	6571	6571	6571	6571	6571
1.2.	в собственности Костромской области	"-	"-	161	281	479	454	454
1.3.	в собственности муниципального образования	"-	"-	2456	3395	3419	3887	3887
1.4.	в частной собственности	"-	"-	23879	23319	23295	22827	22827
1.5.	площадь земельных участков, государственная собственность на которые не разграничена	"-	"-	75295	74796	74598	74309	74309
2.	Количество муниципальных образований в составе муниципального района, всего в том числе:	ед.	Стат. отчетность	7	7	7	7	7
2.1.	городских поселений	"-	"-	1	1	1	1	1
2.2.	сельских поселений	"-	"-	6	6	6	6	6
3.	Количество населенных пунктов, всего в том числе:	"-	"-	127	127	127	127	127
3.1.	городские населенные пункты	"-	"-	1	1	1	1	1
	из них:		"-					
3.1.1.	города областного значения	"-	"-	-	-	-	-	-
3.1.2.	города районного значения	"-	"-	-	-	-	-	-
3.1.3.	поселки городского типа	"-	"-	1	1	1	1	1
3.2.	сельские населенные пункты	"-	"-	126	126	126	126	126

№ п/п	Показатели	Ед. измерения	Источник информации	2016г	2017г	2018г.	2019г.	2020г.
4.	Количество организаций, зарегистрированных на территории муниципального района, всего, в том числе по видам экономической деятельности:	ед.	-"-	102	106	99	86	87
	Сельское хозяйство		-"-	17	14	16	14	13
	Лесное хозяйство		-"-	3	3	3	3	3
	Промышленность		-"-	7	6	6	6	6
	Розничная торговля		-"-	22	16	26	19	24
	Туризм		-"-	-	-	-	-	-
	Строительство		-"-	1	1	1	1	1
5.	Количество организаций муниципальной формы собственности, всего	ед.	-"-	33	33	32	31	31
	в том числе по видам экономической деятельности:							
	Образование		-"-	15	15	15	14	14
	Здравоохранение		-"-	-	-	-	-	-
	Культура		-"-	5	4	4	4	4
	Молодежная политика		-"-	-	1	1	1	1
	Жилищно-коммунальное хозяйство		-"-	1	2	2	2	2
	Прочие		-"-	12	11	10	10	10

3. ОРГАНЫ МЕСТНОГО САМОУПРАВЛЕНИЯ

№ п/п	Показатели	Ед. измере-ния	Источник информа-ции	2016г.	2017г.	2018г.	2019г.	2020г.
Сусанинский муниципальный район								
1.	Глава муниципального образования: дата выборов	число, месяц, год	избирательная комиссия	02.10.2015г.	02.10.2015г.	02.10.2015г.	02.10.2015г.	13.09.2020г
2.	Срок полномочий главы муниципального образования	месяц ев	избирательная комиссия	60	60	60	60	60
3.	Глава администрации муниципального образования (при замещении должности по контракту): дата назначения	число, месяц, год	-	-	-	-	-	-
4.	Среднесписочная численность работников органов местного самоуправления на конец года	чел.	Форма П-4	41	40	40	37	37
5.	Среднемесячная заработная плата работников органов местного самоуправления	руб.	Отчет об исполнении бюджета	28800	29848	31348	31360	34680
6.	Представительный орган: дата выборов представительного органа	число, месяц, год	Избирательная комиссия	-	-	-	-	-
7.	Сроки полномочий представительного органа	месяц ев	Закон ОР «О выборах органов местного самоуправления»	-	-	-	-	-
8.	Общая численность депутатов представительного органа	чел.	Устав муниципального образования	21	20	20	20	20
9.	Расходы на содержание органов местного самоуправления	тыс. руб.	Отчет форма 14 МО	20356	20713	20560	19440	23438
Городское поселение п.Сусанино								
1.	Глава муниципального образования: дата выборов	число, месяц, год	избирательная комиссия	18.09.2016г.	18.09.2016г.	18.09.2016г.	18.09.2016г.	18.09.2016г.
2.	Срок полномочий главы муниципального образования	месяц ев	избирательная комиссия	60	60	60	60	60
3.	Глава администрации муниципального образования (при замещении должности по контракту): дата назначения	число, месяц, год	-	-	-	-	-	-
4.	Среднесписочная численность работников органов местного самоуправления на конец года	чел.	Форма П-4	6	6	5	5	5,0

5.	Среднемесячная заработная плата работников органов местного самоуправления	руб.	Отчет об исполнении бюджета	29741	28498	29947	30241	30306
6.	Представительный орган: совет депутатов дата выборов представительного органа	число, месяц, год	Избирательная комиссия	18.09.2016г.	18.09.2016г.	18.09.2016г.	18.09.2016г.	18.09.2016г.
7.	Сроки полномочий представительного органа	месяцев	Закон ОР «О выборах органов местного самоуправления»	60	60	60	60	60
8.	Общая численность депутатов представительного органа	чел.	Устав муниципального образования	10	10	9	9	9
9.	Расходы на содержание органов местного самоуправления	тыс. руб.	Отчет форма 14 МО	3496,67	3855,95	2892,72	2559,70	2751,19
Андреевское сельское поселение								
1.	Глава муниципального образования: дата выборов	число, месяц, год	избирательная комиссия	18.09.2016г.	18.09.2016г.	18.09.2016г.	18.09.2016г.	18.09.2016г.
2.	Срок полномочий главы муниципального образования	месяцев	избирательная комиссия	60	60	60	60	60
3.	Глава администрации муниципального образования (при замещении должности по контракту): дата назначения	число, месяц, год	-	-	-	-	-	-
4.	Среднесписочная численность работников органов местного самоуправления на конец года	чел.	Форма П-4	3	3	2	2	2
5.	Среднемесячная заработная плата работников органов местного самоуправления	руб.	Отчет об исполнении бюджета	23146	21540	23329	23088	25720
6.	Представительный орган: совет депутатов дата выборов представительного органа	число, месяц, год	Избирательная комиссия	18.09.2016г.	18.09.2016г.	18.09.2016г.	18.09.2016г.	18.09.2016г.
7.	Сроки полномочий представительного органа	месяцев	Закон ОР «О выборах органов местного самоуправления»	60	60	60	60	60
8.	Общая численность депутатов представительного органа	чел.	Устав муниципального образования	8	8	8	8	7

9.	Расходы на содержание органов местного самоуправления	тыс. руб.	Отчет форма 14 МО	1153,0	1172,3	1105,4	853,10	922
Буяковское сельское поселение								
1.	Глава муниципального образования: дата выборов	число, месяц, год	избирательная комиссия	13.09.2015г.	13.09.2015г.	13.09.2015г.	13.09.2015г.	13.09.2020г.
2.	Срок полномочий главы муниципального образования	месяцев	избирательная комиссия	60	60	60	60	60
3.	Глава администрации муниципального образования (при замещении должности по контракту): дата назначения	число, месяц, год	-	-	-	-	-	-
4.	Среднесписочная численность работников органов местного самоуправления на конец года	чел.	Форма П-4	4	4	4	4	3
5.	Среднемесячная заработная плата работников органов местного самоуправления	руб.	Отчет об исполнении бюджета	20004	20583	20583	21385	21200
6.	Представительный орган: совет депутатов дата выборов представительного органа	число, месяц, год	Избирательная комиссия	13.09.2015г.	13.09.2015г.	13.09.2015г.	13.09.2015г.	13.09.2020г.
7.	Сроки полномочий представительного органа	месяцев	Закон ОР «О выборах органов местного самоуправления»	60	60	60	60	60
8.	Общая численность депутатов представительного органа	чел.	Устав муниципального образования	10	10	9	9	10
9.	Расходы на содержание органов местного самоуправления	тыс. руб.	Отчет форма 14 МО	1419,0	1537,0	1530,9	1478,1	1329
Сокиринское сельское поселение								
1.	Глава муниципального образования: дата выборов	число, месяц, год	избирательная комиссия	18.09.2016г	18.09.2016г	18.09.2016г	18.09.2016г	18.09.2016г
2.	Срок полномочий главы муниципального образования	месяцев	избирательная комиссия	60	60	60	60	60
3.	Глава администрации муниципального образования (при замещении должности по контракту): дата назначения	число, месяц, год	-	-	-	-	-	-

4.	Среднесписочная численность работников органов местного самоуправления на конец года	чел.	Форма П-4	2	2	2	2	2
5.	Среднемесячная заработная плата работников органов местного самоуправления	руб.	Отчет об исполнении бюджета	20391	23900	24764	25742	29600
6.	Представительный орган: совет депутатов дата выборов представительного органа	число, месяц, год	Избирательная комиссия	13.09. 2020г	13.09. 2020г	13.09. 2020г	13.09. 2020г	13.09. 2020г
7.	Сроки полномочий представительного органа	месяце в	Закон ОР «О выборах органов местного самоуправления»	60	60	60	60	60
8.	Общая численность депутатов представительного органа	чел.	Устав муниципального образования	8	8	7	7	8
9.	Расходы на содержание органов местного самоуправления	тыс. руб.	Отчет форма 14 МО	712	759	984,9	821	1086,5
Сумароковское сельское поселение								
1	Глава муниципального образования: дата выборов	число, месяц, год	избирательная комиссия	13.09. 2015г	13.09. 2015г	13.09. 2015г	13.09. 2015г	13.09. 2020
2	Срок полномочий главы муниципального образования	месяце в	избирательная комиссия	60	60	60	60	60
3.	Глава администрации муниципального образования (при замещении должности по контракту): дата назначения	число, месяц, год	-	-	-	-	-	-
4.	Среднесписочная численность работников органов местного самоуправления на конец года	чел.	Форма П-4	3	3	3	3	3
5.	Среднемесячная заработная плата работников органов местного самоуправления	руб.	Отчет об исполнении бюджета	25750	25150	24623	24606	28084
6.	Представительный орган: совет депутатов дата выборов представительного органа	число, месяц, год	Избирательная комиссия	13.09. 2015г	13.09. 2015г	13.09. 2015г	13.09. 2015г	13.09. 2020г

7.	Сроки полномочий представительного органа	месяце в	Закон ОР «О выборах органов местного самоуправления»	60	60	60	60	60
8.	Общая численность депутатов представительного органа	чел.	Устав муниципального образования	7	7	7	7	7
9.	Расходы на содержание органов местного самоуправления	тыс. руб.	Отчет форма 14 МО	1514,0	1315,0	1342,0	1282,0	1424,0
Северное сельское поселение								
1.	Глава муниципального образования: дата выборов	число, месяц, год	избирательная комиссия	13.09.2015г	13.09.2015г	13.09.2015г	13.09.2015г	13.09.2020г.
2.	Срок полномочий главы муниципального образования	месяце в	избирательная комиссия	60	60	60	60	60
3.	Глава администрации муниципального образования (при замещении должности по контракту): дата назначения	число, месяц, год	-	-	-	-	-	-
4.	Среднесписочная численность работников органов местного самоуправления на конец года	чел.	Форма П-4	4	4	2,3	2	2
5.	Среднемесячная заработная плата работников органов местного самоуправления	руб.	Отчет об исполнении бюджета	25591	25771	28442	30675	35625
6.	Представительный орган: совет депутатов дата выборов представительного органа	число, месяц, год	Избирательная комиссия	13.09.2015г	13.09.2015г	13.09.2015г	13.09.2015г	13.09.2020г
7.	Сроки полномочий представительного органа	месяце в	Закон ОР «О выборах органов местного самоуправления»	60	60	60	60	60
8.	Общая численность депутатов представительного органа	чел.	Устав муниципального образования	8	8	8	8	8
9.	Расходы на содержание органов местного самоуправления	тыс. руб.	Отчет форма 14 МО	1714,0	1899,00	1287,0	985,02	1175
Ченцовское сельское поселение								
1.	Глава муниципального образования: дата выборов	число, месяц, год	избирательная комиссия	18.09.2016г.	18.09.2016г.	18.09.2016г.	18.09.2016г.	18.09.2016г.
2.	Срок полномочий главы муниципального образования	месяце в	избирательная комиссия	60	60	60	60	60

3.	Глава администрации муниципального образования (при замещении должности по контракту): дата назначения	число, месяц, год	-	-	-	-	-	-
4.	Среднесписочная численность работников органов местного самоуправления на конец года	чел.	Форма П-4	3	3	2,4	3	3
5.	Среднемесячная заработная плата работников органов местного самоуправления	руб.	Отчет об исполнении бюджета	23500	23603	24692	25250	27309
6.	Представительный орган: совет депутатов дата выборов представительного органа	число, месяц, год	Избирательная комиссия	18.09.2016г.	18.09.2016г.	18.09.2016г.	18.09.2016г.	18.09.2016г.
7.	Сроки полномочий представительного органа	месяце в	Закон ОР «О выборах органов местного самоуправления»	60	60	60	60	60
8.	Общая численность депутатов представительного органа	чел.	Устав муниципального образования	8	8	8	8	8
9.	Расходы на содержание органов местного самоуправления	тыс. руб.	Отчет форма 14 МО	1517,7	1551	925,0	1183	1278

4. ДЕМОГРАФИЯ И ТРУДОВЫЕ РЕСУРСЫ

4.1. ДЕМОГРАФИЧЕСКАЯ СИТУАЦИЯ И МИГРАЦИОННЫЕ ПРОЦЕССЫ

№ п/п	Показатели	Ед. измерения	Источник информации	2016г.	2017г.	2018г.	2019г.	2020г.
1.	Численность постоянного населения (среднегодовая), всего	тыс. чел.	Статист. отчетность	7,0	6,9	6,7	6,5	6,4
1.1.	в том числе: городского населения	-"	-"	3,2	3,2	3,1	3,0	3,0
1.2.	сельского населения	-"	-"	3,8	3,7	3,6	3,5	3,4
2.	Плотность населения	чел. на 1 кв. км	-"	6,7	6,5	6,4	6,2	0,05
3.	Численность населения по возрасту:	чел.	-"					
3.1.	моложе трудоспособного	-"	-"	1,2	1,2	1,1	1,1	1,1
3.2.	трудоспособного	-"	-"	3,5	3,3	3,2	3,0	2,9
3.3.	старше трудоспособного	-"	-"	2,3	2,4	2,4	2,4	2,3
4.	Число родившихся за год, всего	чел.	-"	52	43	34	54	37
4.1.	в том числе: в городской местности	-"	-"	22	10	18	25	18
4.2.	в сельской местности	-"	-"	30	33	16	29	19

5.	Число умерших за год, всего	чел.	-"	117	136	135	134	130
5.1.	в том числе: в городской местности	-"	-"	43	47	62	54	52
5.2.	в сельской местности	-"	-"	74	89	73	80	78

4.2. ТРУДОВЫЕ РЕСУРСЫ, ЗАНЯТОСТЬ И ДЕНЕЖНЫЕ ДОХОДЫ НАСЕЛЕНИЯ

№ п/п	Показатели	Ед. измерения	Источник информации	2016г	2017г	2018г.	2019г.	2020г.
1.	Численность экономически активного населения	чел.	Годовой отчет	3908	3734	3668	3620	3438
2.	Численность занятых в экономике, всего	-"	-"	2497	2490	2478	2435	2211
3.	Численность безработных, зарегистрированных в органах службы занятости	чел.	-"	22	27	22	20	58
4.	Уровень официально зарегистрированной безработицы	%	-"	0,57	0,72	0,59	0,56	1,70
5.	Численность работников по полному кругу организаций, всего	тыс.чел.	-"	1613	1562	1390	2211	1308
6.	Фонд оплаты труда, всего	млн. руб.	-"	405,2	420,2	410,3	418,7	476,3
7.	Среднемесячная заработная плата, всего	руб.	-"	20935,2	22419,3	24047,7	27206,1	30350,6

Раздел II. РАЗВИТИЕ РЕАЛЬНОГО СЕКТОРА ЭКОНОМИКИ
1. ПРОМЫШЛЕННОЕ ПРОИЗВОДСТВО И ЛЕСОЗАГОТОВИТЕЛЬНАЯ
ДЕЯТЕЛЬНОСТЬ

№ п/п	Показатели	Ед. измерения	Источник информации	2016г.	2017г.	2018г.	2019г.	2020г.
1.	Число действующих предприятий и организаций, всего (по полному кругу организаций), из них	ед.	Годовой отчет	102	106	102	90	78
2.	Число действующих предприятий и организаций по виду деятельности «Обрабатывающие производства», всего	ед.	-"	7	5	5	5	6
	в т.ч. по видам деятельности	ед.	-"					
3.	Число действующих предприятий и организаций по виду деятельности «Производство и распределение электроэнергии, газа и воды», всего	ед.	-"	2	2	2	2	2
	в т.ч. по видам деятельности	ед.	-"					
4.	Число действующих предприятий и организаций по виду деятельности «Лесоводство и лесозаготовки»	ед.	-"	3	3	3	3	3
5.	Отгружено товаров собственного производства, выполнено работ и услуг собственными силами по полному кругу хозяйствующих субъектов (разделы С, D, E), всего	млн. руб.	-"	405,3	494,1	416,8	430,7	749,7
		в % к аналогичному периоду предыдущего года	-"	114,4	122,7	84,4	103,3	174,0
6.	Раздел С «Обрабатывающие производства», всего	млн. руб.	-"	313,5	399,9	321,4	332,9	635,0
		в % к аналогичному периоду предыдущего года	-"	118,6	127,6	80,4	103,6	190,7
7.	Раздел E «Производство и распределение электроэнергии, газа и воды», всего	млн. руб.	-"	91,8	97,2	95,4	97,8	114,7
		в % к аналогичному периоду предыдущего года	-"	104,0	105,9	98,1	102,5	117,3
8.	Отгружено товаров собственного производства, выполнено работ и услуг собственными силами по полному кругу хозяйствующих субъектов по виду деятельности «Лесоводство и лесозаготовки»	млн. руб.	-"	5,4	4,03	4,07	5,1	2,02
		в % к аналогичному периоду предыдущего года	-"	86,8	74,2	100,9	125,4	43,3

2. СЕЛЬСКОЕ ХОЗЯЙСТВО



2.1. СОСТОЯНИЕ И ИСПОЛЬЗОВАНИЕ ЗЕМЕЛЬ СЕЛЬСКОХОЗЯЙСТВЕННОГО НАЗНАЧЕНИЯ

№ п/п	Показатели	Ед. измерения	Источник информации	2016г	2017г.	2018г.	2019г.	2020г.
1.	Общая площадь земель сельскохозяйственного назначения	тыс. га	годовой отчет	72,9	72,9	72,9	72,9	72,9
	из них: сельскохозяйственные угодья	-"	-"	38,5	38,5	38,5	38,5	38,5
2.	Земельные участки из земель сельскохозяйственного назначения, находящиеся в муниципальной и государственной собственности	-"	-"	48,6	48,6	48,6	48,6	48,6
3.	Земельные участки из земель сельскохозяйственного назначения, находящиеся в собственности юридических лиц	-"	-"	8,9	8,9	8,9	8,9	8,9
4.	Земельные участки из земель сельскохозяйственного назначения, находящиеся в собственности граждан, в т.ч. ведущих ЛПХ, КФХ	-"	-"	16,0	16,0	16,0	16,0	16,0
5.	Земли сельскохозяйственного назначения, находящиеся в общей долевой собственности граждан	-"	-"	10,7	8,2	8,2	8,2	8,2

№ п/п	Показатели	Ед. измерения	Источник информации	2016г	2017г.	2018г.	2019г.	2020г.
6.	Доля земли сельскохозяйственного назначения, находящейся в долевой собственности граждан, в общей площади земель сельхозназначения	%	-"	14,7	32,0	32,0	32,0	32,0
7.	Невостребованные земельные доли	тыс. га	-"	5,1	4,9	4,2	4,2	4,2
8.	Долевые земли сельскохозяйственного назначения, право собственности на которые перешло в муниципальные образования в результате отказа собственников долей	тыс. га	-"	3,6	3,8	3,8	3,8	3,8
9.	Площадь сельскохозяйственных угодий, используемых не по целевому назначению	-"	-"	-	-	-	-	-
10.	Фонд перераспределения земель на землях сельскохозяйственного назначения	-"	-"	3,8	3,8	3,8	3,8	3,8

2.2. СЕЛЬХОЗТОВАРОПРОИЗВОДИТЕЛИ РАЙОНА

№ п/п	Показатели	Ед. измерения	Источник информации	2016г.	2017г.	2018г.	2019г.	2020г.
1.	Сельскохозяйственные предприятия, всего	ед.	годовой отчет	10	10	10	10	10
	в том числе в процедуре банкротства	-"	-"	1	1	1	1	1
2.	Сельскохозяйственные потребительские кооперативы	-"	-"	0	0	0	0	0
3.	Личные подсобные хозяйства граждан	-"	-"	1611	1800	1584	1509	1487
4.	Крестьянские (фермерские) хозяйства, всего	-"	-"	8	8	8	8	8
	в т.ч. осуществляющие деятельность	-"	-"	8	8	8	8	8
5.	Садоводческие и огороднические товарищества	ед.	-"	-	-	-	-	-
		членов	-"	-	-	-	-	-
6.	Индивидуальные предприниматели, занятые в агропромышленном комплексе района	ед.	-"	1	1	1	1	1
	в том числе в сельскохозяйственном производстве	-"	-"	1	1	1	1	1

2.3. ПРОДУКЦИЯ РАСТЕНИЕВОДСТВА И ЖИВОТНОВОДСТВА

№ п/п	Показатели	Ед. измерения	Источник информации	2016г.	2017г.	2018г.	2019г.	2020г.
1.	Посевные площади, всего	га	годовые отчеты	8717	9371	9374	9379	8550,4
		в % к аналогичному периоду предыдущего года	"-	102	107	100	100	100
2.	Валовые сборы основных сельскохозяйственных культур:		"-					
2.1.	Зерновые и зернобобовые (в весе после доработки), всего	тонн	"-	4849	3899	4762	4205	3114,3
		в % к аналогичному периоду предыдущего года	"-	102	80	122	88	83
2.2.	Картофель, всего	тонн	"-	780	507	710	170	290
		в % к аналогичному периоду предыдущего года	"-	82	65	140	24	171
3.	Урожайность основных сельскохозяйственных культур с 1 га убранный площади							
3.1.	Зерновые и зернобобовые, всего	ц/га	"-	17,1	12,6	17,0	15,5	14,5
		в % к аналогичному периоду предыдущего года	"-	108	74	135	91	99
3.2.	Картофель, всего	ц/га	"-	115,6	78	118,3	121,4	96,7
		в % к аналогичному периоду предыдущего года	"-	85	67	152	103	80
		в % к аналогичному периоду предыдущего года	"-	101,2	78,9	226,8	67,8	77,7
4.	Произведено основных видов скота и птицы на убой (в живом весе), всего	тонн	"-	1031,6	999	871	975	823
		в % к аналогичному периоду предыдущего года	"-	95,0	97	87	112	85
5.	Производство молока, всего	тонн	"-	6611	6899	7148	7377	6392
		в % к аналогичному периоду предыдущего года	"-	107	104	104	103	108
6.	Надоено молока в расчете на одну корову молочного стада в сельскохозяйственных организациях	кг	"-	4963	5148	5353	6096	6299
		в % к аналогичному периоду предыдущего года	"-	107	104	104	114	108
7.	Производство куриных яиц,	тыс. штук	"-	128768	126531	115623	111424	118811

№ п/п	Показатели	Ед. измерения	Источник информации	2016г.	2017г.	2018г.	2019г.	2020г.
	всего	в % к аналогичному периоду предыдущего года	-"	116	98	91	96	107
8.	Яйценоскость 1 куры-несушки в сельскохозяйственных организациях	штук	-"	320,9	320,7	293,1	309,3	303
		в % к аналогичному периоду предыдущего года	-"	99	100	91	105	98
9.	Наличие крупного рогатого скота, всего	голов	-"	3327	3298	3031	2939	2258
	из них коров, всего	-"	-"	1332	1340	1283	1190	947
10.	Наличие свиней, всего	-"	-"					
11.	Наличие овец и коз, всего	-"	-"	742	815	593	172	-
12.	Поголовье птицы, всего	-"	-"	566133	498035	507844	474916	555

**2.4. СТРОИТЕЛЬСТВО И РЕКОНСТРУКЦИЯ ПРОИЗВОДСТВЕННЫХ
ОБЪЕКТОВ В СЕЛЬХОЗОРГАНИЗАЦИЯХ, ФЕРМЕРСКИХ
ХОЗЯЙСТВАХ, ПИЩЕВОЙ (ПЕРЕРАБАТЫВАЮЩЕЙ) ПРОМЫШЛЕННОСТИ**

№ п/п	Показатели	Ед. измерения	Источник информации	Место нахождения	Категория хозяйств	2016г.	2017г.	2018г.	2019г.	2020г.
1.	Растениеводство		-	-	-	-	-	-	-	-
	в том числе по подотраслям:		-	-	-	-	-	-	-	-
1.1.	Количество единиц	ед.	-	-	-	-	Д.Зубово	-	-	-
1.2.	мощности		-	-	-	-	-	-	-	-
1.3.	на сумму	тыс. руб.	-	-	-	-	1200	-	-	-
	из них:		-	-	-	-	-	-	-	-
1.3.1.	собственные средства	-"	-	-	-	-	1200	-	-	-
1.3.2.	кредиты банка	-"	-	-	-	-	-	-	-	-
1.3.3.	средства инвесторов	-"	-	-	-	-	-	-	-	-
2.	Животноводство					-	-	-	-	-
	в том числе по подотраслям:									
2.1.1	Количество единиц	ед.	Годовой отчет	с.Попадьино	-	с.Буяково	Д.Щетково сенохронил	-	-	-
2.1.2.	Мощности	голов	-	-	-	100	150	-	-	-
2.1.3.	на сумму	тыс. руб.	-"		-	200,0	617	-	-	-
	из них:		-"	-	-	-	-	-	-	-
2.1.3.1.	собственные средства	-"	-"			200,0	617	-	-	-
2.1.3.2.	кредиты банка	-"	-"	-	-	-	-	-	-	-
2.1.3.3.	средства инвесторов	-"	-"	-	-	-	-	-	-	-
2.2.1.	Количество единиц	ед.	Годовой отчет	с.Сумароково	-	д.Ломышки	-	-	-	-
2.2.2.	Мощности	голов		-	-	100	-	-	-	-
2.2.3.	на сумму	тыс. руб.	-"	-	-	410,0	-	-	-	-
	из них:		-"	-	-	-	-	-	-	-
2.2.3.1.	собственные средства	-"	-"	-		410,0		-	-	-
2.2.3.2.	кредиты банка	-"	-"	-	-	-	-	-	-	-
2.2.3.3.	средства инвесторов	-"	-"	-	-	-	-	-	-	-
2.3.1.	Количество единиц	ед.	Годовой отчет	д.Зогзино	-	-	-	-	-	-
2.3.2.	Мощности	голов		-	-	-	-	-	-	-
2.3.3.	на сумму	тыс. руб.	-"	-	-	-	-	-	-	-
	из них:		-"	-	-	-	-	-	-	-
2.3.3.1.	собственные средства	-"	-"	-				-	-	-
2.3.3.2.	кредиты банка	-"	-"	-	-	-	-	-	-	-
2.3.3.3.	средства инвесторов	-"	-"	-	-	-	-	-	-	-
2.4.1.	Количество единиц	ед.	Годовой отчет	с.Буяково	-	-	-	-	-	-
2.4.2.	Мощности	голов		-	-	-	-	-	-	-
2.4.3.	на сумму	тыс. руб.	-"	-	-	-	-	-	-	-
	из них:		-"	-	-	-	-	-	-	-
2.4.3.1.	собственные средства	-"	-"	-	-	-	-	-	-	-

3. СТРОИТЕЛЬСТВО

№ п/п	Показатели	Ед. измерения	Источник информации	2016г.	2017г.	2018г.	2019г.	2020г.
1.	Объем работ, выполненных по виду деятельности «строительство», по организациям, не относящимся к субъектам малого предпринимательства, средняя численность работников которых превышает 15 человек в действующих ценах	млн. руб.		26,2	11,9	53,1	52,4	21,4
		в % к аналогичному периоду предыдущего года	Годовой отчет	132	45,6	446,2	98,7	40,8
2.	Ввод в действие мощностей и объектов за счет нового строительства, расширения и реконструкции	км	-"	0,54	0,4 дороги 3,57 газ	2,81 км дороги	АО «ОРТАТ» газопровод стр. – 4,505	Медведки подъезд к почте реконст р. - 0,671
	по видам экономической деятельности		-"					
3.	Объем не завершенного в установленные сроки строительства, осуществляемого за счет средств бюджета городского округа (муниципального района)	тыс. руб.	-"	6655	6655	6655	5376,4	5376,4
4.	Ввод в действие жилых домов за счет всех источников финансирования, всего	тыс. кв. м	-"	2,022	0,866	0,702	0,848	0,245
	в том числе:							
4.1.	муниципальной формы собственности	-"	-"	0,749	-	-	-	-
4.2.	индивидуальное жилищное строительство	-"	-"	1,273	0,866	0,702	0,848	0,245
5.	Общая площадь жилых помещений, приходящаяся в среднем на одного жителя, всего	кв. м	-"	26,4	27	26,7	29,2	29,6
	в том числе:		-"					
	введенная в действие за год	-"	-"	0,29	0,13	0,12	0,123	0,19

4.ПОТРЕБИТЕЛЬСКИЙ РЫНОК

№ п/п	Показатели	Ед. измерения	Источник информации	2016г.	2017г.	2018г.	2019г.	2020г.
1.	Оборот розничной торговли по полному кругу организаций	млн. руб.		489,7	499,97	552,4	587,9	613,4
		в % к аналогичному периоду предыдущего года	Стат. отчетность	101,0	102,1	110,5	106,4	104,4
2.	Оборот общественного питания по полному кругу организаций	млн. руб.	"-	5,48	6,0	5,6	7,6	7,3
		в % к аналогичному периоду предыдущего года	"-	99,1	109,5	93,3	103,6	96,0
3.	Число организаций розничной торговли, всего	ед.	Форма №1-МО	57	49	44	42	43
4.	Число сельских населенных пунктов, не имеющих магазинов	"-	"-	34	36	38	35	36
5.	Численность населения в сельских населенных пунктах, не имеющих магазинов	человек	"-	481	547	510	531	479
6.	Число организаций общественного питания, всего	"-	"-	13	13	13	13	13
	в них число мест	тыс.мест	"-	0,5	0,5	0,5	0,5	0,5
7.	Число рынков, всего	ед.	"-	-	-	-	-	-
	в них торговых мест	мест	"-	-	-	-	-	-
8.	Объем платных услуг населению по полному кругу организаций, всего	млн. руб.	"-	91,5	92,4	110,0	114,5	80,4
		в % к аналогичному периоду предыдущего года	"-	105,9	109,9	119,0	104,1	72,5
	Из общего объема по видам услуг							
	бытовые услуги населению	млн. руб.	Стат. отчетность	-	-	-	-	-
	транспортные	"-	"-	0,5	-	-	-	-
	услуги связи	"-	"-	1,0	-	-	-	-
	жилищные	"-	"-	0	-	-	-	-
	коммунальные	"-	"-	24,9	27,2	43,6	48,6	37,9
	услуги системы образования	"-	"-	2,38	2,84	2,76	2,56	78,3
	медицинские	"-	"-	0,39	-	-	-	50,5
	санаторно-оздоровительные	"-	"-	0	-	-	-	-
	ветеринарные	"-	"-	0	-	-	-	-
	услуги гостиниц и аналогичных мест размещения	"-	"-	0	-	-	-	-
	услуги организаций культуры	"-	"-	0,44	-	-	-	41,6
	туристские	"-	"-	0,03	-	-	-	-
	социальные услуги, предоставляемые гражданам пожилого возраста и инвалидам	"-	"-	53,8	58,9	-	-	100,7
	услуги правового характера	"-	"-	-	-	-	-	-
	прочие виды платных услуг	"-	"-	0,6	0,5	-	-	-

5. МАЛОЕ ПРЕДПРИНИМАТЕЛЬСТВО

№ п/п	Показатели	Ед. измерения	Источник информации	2016г.	2017г.	2018г.	2019г.	2020г.
1.	Количество малых предприятий	ед.	стат. отчетность	58	45	41	41	37
	в том числе по видам экономической деятельности:	-"						
	Сельское хозяйство	-"	-"	10	10	8	8	7
	Промышленность	-"	-"	7	7	7	7	6
	Розничная торговля	-"	-"	27	27	35	19	20
	Туризм	-"	-"	-	-	-	-	-
	Строительство	-"	-"	-	-	-	-	-
	Прочие	-"	-"	14	14	13	13	14
2.	Оборот малых предприятий в действующих ценах	млн. руб.		929,9	1009,5	984,8	997,1	1236,5
3.	Среднесписочная численность работников, занятых на малых предприятиях - всего	чел.		611	519	498	500	496
4.	Количество индивидуальных предпринимателей	чел.		128	131	88	94	92
5.	Численность занятых у индивидуальных предпринимателей (включая самих предпринимателей)	чел.		219	212	160	170	166
6.	Доля занятых в сфере малого предпринимательства от числа занятых в экономике	%		49,9	33,9	27,3	25,6	28,52
7.	Поступления налогов и сборов от субъектов малого предпринимательства в собственных доходах местного бюджета	млн. руб.		20,4	22,4	16,7	18,1	16,4
	в том числе:							
7.1.	единого налога на вмененный доход	млн. руб.		3,8	3,7	2,8	2,8	2,5
7.2.	налога по упрощенной системе налогообложения	млн. руб.		1,6	2,3	0,7	2,2	2,0

Раздел III. ФИНАНСЫ МУНИЦИПАЛЬНОГО РАЙОНА

1. БЮДЖЕТ (КОНСОЛИДИРОВАННЫЙ БЮДЖЕТ МУНИЦИПАЛЬНОГО РАЙОНА)

№ п/п	Показатели	Ед. измерения	Источник информации	2016г.	2017г.	2018г.	2019г.	2020г.
1.	Доходы, всего	млн. руб.	Годовой отчет	227,4	244,4	295,2	260,7	271,1
	в том числе:		-"					
1.1.	Налоговые доходы, всего	-"	-"	59,4	78,7	65,9	70,8	50,0
	из них:		-"					
1.1.1.	Налог на доходы физических лиц	-"	-"	41,9	58,3	51,3	53,9	34,3
1.1.2.	Налоги на совокупный доход, всего	-"	-"	8,8	11,7	5,6	6,6	6,4
1.1.3.	Налог на имущество физических лиц	-"	-"	0,5	0,6	0,7	1,6	1,1
1.1.4.	Земельный налог	-"	-"	3,1	3,5	3,4	3,3	3,0
1.2.	Неналоговые доходы, всего	-"	-"	12,7	12,9	11,8	11,7	8,7
	из них:		-"					
1.2.1.	Доходы от использования имущества, находящегося в муниципальной собственности, всего	-"	-"	3,3	3,8	4,0	3,2	2,6
1.3.	Безвозмездные поступления, всего	-"	-"	155,3	152,7	217,3	178,2	212,4
	из них:		-"					
1.3.1.	Дотации от других бюджетов бюджетной системы РФ	-"	-"	76,8	75,3	95,5	89,6	105,0
1.3.2.	Субсидии от других бюджетов бюджетной системы РФ	-"	-"	18,0	20,7	59,3	18,7	37,3
1.3.3.	Субвенции от других бюджетов бюджетной системы РФ	-"	-"	60,2	56,0	62,2	69,5	67,0
1.3.4.	Иные межбюджетные трансферты от других бюджетов бюджетной системы РФ	-"	-"	-	-	-	-	2,8
2.	Расходы, всего	-"	-"	227	238	300,8	262,3	271,8
	из них:		-"					
2.1.	Общегосударственные вопросы	-"	-"	63,9	68,4	71	68,1	73,2
2.2.	Жилищно-коммунальное хозяйство	-"	-"	18,7	21,9	24	33,3	17,6
2.3.	Образование	-"	-"	93,4	95,9	106,3	109,2	111,8
2.4.	Культура, кинематография	-"	-"	14,4	17,6	22,2	20,5	23,3
2.5.	Социальная политика	-"	-"	1,5	3,0	3,9	4,6	1,2
2.6.	Физическая культура и спорт	-"	-"	0,5	0,6	0,5	0,5	0,4
2.7.	Средства массовой информации	-"	-"					
3.	Дефицит (-), профицит (+) бюджета	-"	-"	+0,4	+6,4	-5,5	-1,6	-0,7
4.	Муниципальный долг (на конец периода)	-"	-"	19,8	24,8	26,6	26,6	26,4
5.	Просроченная кредиторская задолженность муниципальных учреждений, всего (на конец периода)	-"	-"	28,5	14,9	15,0	16,7	25,1
	в том числе:		-"					
5.1.	Просроченная кредиторская задолженность муниципальных учреждений по заработной плате	-"	-"					
5.2.	Просроченная кредиторская задолженность муниципальных учреждений по начислениям на выплаты по оплате труда	-"	-"	10,8	5,1	3,0	8,7	12,7

2. МУНИЦИПАЛЬНОЕ ИМУЩЕСТВО

№ п/п	Показатели	Ед. измерения	Источник информации	2016г.	2017г.	2018г.	2019г.	2020г.
1.	Наличие на конец года основных фондов организаций, находящихся в муниципальной собственности:	млн. руб.						
1.1.	по полной учетной стоимости в действующих ценах	"-	Реестр объектов муниципальной собственности	790,65	893,5	965,5	1107	988,7
1.2.	по остаточной балансовой стоимости в действующих ценах	"-	"-	522,0	434,1	506,1	624,9	504,5
2.	Основные фонды организаций муниципальной формы собственности (на конец года, по полной учетной стоимости), находящихся в стадии банкротства	"-	"-	-	-	-	-	-
3.	Износ основных фондов по организациям, находящимся в муниципальной собственности, всего	млн. руб.	"-	268,65	359,4	459,4	482,1	484,2
4.	Имущество, предназначенное для решения вопросов местного самоуправления	млн. руб.	"-	782,55	884,2	961,0	1097,7	981,8
5.	Имущество, предназначенное для осуществления отдельных государственных полномочий, переданных органам местного самоуправления, в случаях, установленных федеральными законами и законами Костромской области	млн. руб.	"-					
6.	Имущество, предназначенное для обеспечения деятельности органов местного самоуправления и должностных лиц местного самоуправления, муниципальных служащих, работников муниципальных предприятий и учреждений в соответствии с нормативными правовыми актами представительного органа муниципального образования	млн. руб.	"-	8,1	9,3	9,3	9,3	6,9
7.	Денежные средства, полученные от продажи муниципального имущества, всего	млн. руб.	"-	-	-	-	-	-
8.	Денежные средства, полученные от аренды муниципального имущества, всего	млн. руб.	"-	1,0	1,5	1,1	1,0	0,864

**Раздел IV. КАЧЕСТВО ЖИЗНИ НАСЕЛЕНИЯ
1. ЖИЛИЩНО-КОММУНАЛЬНОЕ ХОЗЯЙСТВО**

№ п/п	Показатели	Ед. измерения	Источник информации	2016г.	2017г.	2018г.	2019г.	2020г.
1.	Количество организаций коммунального хозяйства, всего, в том числе:	ед.	Форма №22-ЖКХ (реформа)	8	8	8	8	8
	прачечные	ед./т сухого белья в смену	Форма №1-МО	0	0	0	0	0
	бани и души	ед./мест	Форма №1-МО	1/40	1/40	1/40	1/40	1/40
	гостиницы	ед./мест	-	-	-	-	-	-
2.	Количество водозаборов	"-	Форма №1-ЖКХ (зима)	54	54	54	54	54
	в том числе: из подземных источников	"-						
3.	Установленная мощность 1 подъема	тыс. куб.м /сутки		2,3	2,3	2,3	2,3	2,3
4.	Количество очистных сооружений водопровода	ед.	Форма №1-ЖКХ (зима)	1	1	1	1	1
5.	Установленная мощность очистных сооружений водопровода	тыс. куб.м /сутки	Форма №1-ЖКХ (зима)	0,8	0,8	0,8	0,8	0,8
6.	Одинокое протяжение уличных водопроводных сетей на конец года	км	Форма №1-МО	66,8	66,8	75,3	75,3	52,7
	в том числе: нуждающихся в замене	"-	Форма №1-ЖКХ	2,1	2,2	15,2	8,1	2,2
7.	Количество аварийных ситуаций на объектах водоснабжения	ед.	Форма №1-ЖКХ (зима)	3	4	6	2	-
	в том числе: на водопроводных сетях	"-	Форма №1-ЖКХ (зима)	3	4	6	2	-
8.	Одинокое протяжение уличных канализационных сетей на конец года	км	Форма №1-ЖКХ (зима)	6,6	6,6	6,6	7,3	7,3
	в том числе: нуждающихся в замене	"-	Форма №1-ЖКХ (зима)	0,3	0,6	0,6	0,2	0,2
9.	Количество очистных сооружений канализации	ед.	Форма №1-ЖКХ (зима)	5	5	5	1	1
10.	Установленная мощность очистных сооружений канализации	тыс. куб. м /сутки	Форма №1-ЖКХ (зима)	1	1	1	1	0,8
11.	Количество аварийных ситуаций на объектах водоотведения (канализации)	ед.	Форма №1-ЖКХ (зима)	1	-	-	-	-
	в том числе: на сетях водоотведения (канализации)	"-	Форма №1-ЖКХ (зима)					
12.	Число источников теплоснабжения на конец года	"-	Форма №1-ЖКХ (зима)	36	34	31	32	32
13.	Суммарная мощность источников теплоснабжения	Гкал/ч	Форма №1-ЖКХ (зима)	8,48	6,38	4,68	11,45	4,68
14.	Протяженность паровых и тепловых сетей на конец года	км	Форма №1-ЖКХ (зима)	6,7	6,7	6,7	6,7	6,7
	в том числе: нуждающихся в замене	км	Форма №1-ЖКХ (зима)	0,5	0,3	0,2	0,2	0,2
15.	Количество аварийных ситуаций на объектах теплоснабжения	ед.	Форма №1-ЖКХ (зима)	-	-	-	-	-

№ п/п	Показатели	Ед. измерения	Источник информации	2016г.	2017г.	2018г.	2019г.	2020г.
	в том числе: на паровых и тепловых сетях	-"	Форма №1-ЖКХ (зима)	-	1	-	-	-
16.	Одинокое протяжение уличной газовой сети на конец года	км	Форма №1-МО	41,3	44,3	44,3	70,14	70,98
17.	Число газифицированных квартир на конец года	ед.		1749	1832	1845	2012	2037
18.	Ввод объектов коммунального строительства	ед.	Форма №1-ЖКХ (зима)	-	1	1	-	-
	в том числе: по объектам с указанием соответствующих характеристик:	-	-					
19.	Площадь земельного участка под полигонами отходов и свалок, всего	га	Форма №1-ЖКХ (зима)	6,5	6,5	6,5	6,5	6,5
20.	Общая площадь жилищного фонда, всего	тыс. кв. м	Форма №1-ЖКХ (зима)	232,8	232,8	232,8	232,8	323,8
	в том числе: муниципального	-"		1,6	1,6	1,6	1,5	1,5
21.	Площадь жилищного фонда в среднем на одного жителя	кв. м		33,5	33,8	35,1	36,03	36,6
22.	Общая площадь ветхого и аварийного жилищного фонда	-"		1389,4	821,2	821,2	821,2	821,2
23.	Число семей, получивших жилье и улучшивших жилищные условия за год, всего,	ед.		17	17	6	35	9
	в том числе: молодые семьи	-"		13	6	4	11	-
24.	Число семей, состоящих на учете для получения жилья, на конец года	ед.		84	84	57	94	122
	в том числе: молодые семьи	-"		22	26	15	30	-
25.	Протяженность электрических сетей, состоящих на балансе муниципального образования	км						
	в том числе:			-	-	-	-	-
25.1.	воздушных линий	-"		-	-	-	-	-
25.2.	кабельных линий	-"		-	-	-	-	-
25.3.	Из них нуждающихся в замене	-"		-	-	-	-	-
26.	Доля многоквартирных домов, в которых собственники помещений выбрали и реализуют один из способов управления многоквартирными домами:			-	-	-	-	-
26.1.	управление товариществом собственников жилья либо жилищным кооперативом или иным специализированным потребительским кооперативом	%		-	-	-	-	-
26.2.	управление управляющей организацией частной формы собственности	-"		41,6	41,6	41,6	71,4	40,0
27.	Доля энергетических ресурсов, расчеты за потребление которых осуществляются на основании показаний приборов учета, в общем объеме энергетических ресурсов, потребляемых на территории городского округа (муниципального района):							
	электрическая энергия	-"	100	100	100	100	100	100

№ п/п	Показатели	Ед. измерения	Источник информации	2016г.	2017г.	2018г.	2019г.	2020г.
	тепловая энергия	-"		100	100	100	100	100
	горячая вода	-"		94	94	94	94	94
	холодная вода	-"		82	85	86	86	85
	природный газ	-"		100	100	100	100	100
28.	Уровень собираемости платежей за предоставленные жилищно-коммунальные услуги	-"		110,1	106,7	111,7	136,6	99,99
29.	Доля многоквартирных домов, расположенных на земельных участках, в отношении которых осуществлен государственный кадастровый учет	-"		100	100	100	100	100
30.	Доля протяженности освещенных частей улиц, проездов, набережных в их общей протяженности на конец отчетного года	-"		93	93	93	93	93

2. ТРАНСПОРТ И СВЯЗЬ

№ п/п	Показатели	Ед. измерения	Источник информации	2016г.	2017г.	2018г.	2019г.	2020г.
1.	Протяженность автомобильных дорог общего пользования местного значения (на конец года)	км	годовой отчет	140,1	140,1	140,1	140,1	140,1
	в том числе: с твердым покрытием	-"	-"	61,0	61,0	71,8	71,8	61
2.	Протяженность улично-дорожной сети	-"	-"	86,8	86,8	88,4	98,7	86,8
3.	Протяженность автомобильных дорог общего пользования местного значения, не отвечающих нормативным требованиям	-"	-"	52,0	46,2	44,8	43,4	40,6
4.	Протяженность автомобильных дорог общего пользования местного значения, в отношении которых произведен капитальный ремонт и ремонт	-"	-"	19,6	5,8	4,6	4,3	2,6
5.	Количество дорожно-транспортных происшествий на автомобильных дорогах общего пользования местного значения всего	ед.	-"	0	0	0	0	0
6.	Количество дорожно-транспортных происшествий на автомобильных дорогах общего пользования местного значения, совершению которых сопутствовало наличие неудовлетворительных дорожных условий	ед.	-"	0	0	0	0	0
7.	Покрытие территории муниципального образования маршрутной сетью по состоянию на конец отчетного периода	%	-"	84	84	84	84	84
8.	Количество муниципальных автобусных маршрутов	ед.	-"	3	3	3	3	3
9.	Протяженность муниципальных автобусных маршрутов	км	-"	41	41	41	194,6	194,6

№ п/п	Показатели	Ед. измерения	Источник информации	2016г.	2017г.	2018г.	2019г.	2020г.
10.	Число сельских населенных пунктов, не имеющих:							
10.1.	автодорог с твердым покрытием	ед.	-"	21	21	20	20	20
10.2.	автобусного сообщения	-"	-"	-	-	-	-	-
10.3.	железнодорожного сообщения	-"	-"	126	126	126	126	126
11.	Объем перевезенных пассажиров автомобильным транспортом	тыс. пасс.	-"	14,4	14,6	13,9	54,7	41,5
12.	Пассажирооборот автомобильного транспорта	тыс. пасс.-км.	-"	315,7	303,8	285,8	333,4	250,1
13.	Число организаций связи общего пользования, всего	ед.	-"	1	1	1	1	1

3. ОХРАНА ОКРУЖАЮЩЕЙ СРЕДЫ И РАЦИОНАЛЬНОЕ ИСПОЛЬЗОВАНИЕ ПРИРОДНЫХ И ЛЕСНЫХ РЕСУРСОВ

3.1. ОХРАНА ВОДНЫХ РЕСУРСОВ И АТМОСФЕРНОГО ВОЗДУХА

№ п/п	Показатели	Ед. измерения	Источник информации	2016г.	2017г.	2018г.	2019г.	2020г.
1.	Объем сброса сточных вод в поверхностные водные объекты	тыс. куб. м	мониторинг охраны окружающей среды	184	184	184	184	184
	в том числе сброс загрязненных сточных вод	тыс. куб. м	-"	184	184	184	184	184
2.	Количество организаций, имеющих выбросы загрязняющих веществ от стационарных источников, всего	ед.	-"	22	20	20	20	20

3.2. ОХРАНА И РАЦИОНАЛЬНОЕ ИСПОЛЬЗОВАНИЕ ЛЕСНЫХ РЕСУРСОВ

№ п/п	Показатели	Ед. измерения	Источник информации	2016г.	2017г.	2018г.	2019г.	2020г.
1.	Общая площадь лесных земель	га	Стат. отчетность	57948	57948	57948	57948	57948
2.	Покрытая лесом, всего	-"	-"	57621	57621	57621	57621	57621
	в том числе:							
2.1.	защитные леса, всего	-"	-"	545	545	545	545	545
2.2.	эксплуатационные леса, всего	-"	-"	54076	54076	54076	54076	54076
3.	Общий запас древесины, всего	тыс. куб. м	Годовой отчет	7800	7800	7800	7800	7800
	в том числе: хвойные	-"	-"	3400	3400	3400	3400	3400
4.	Расчетная лесосека по главному пользованию, всего	тыс. куб. м	-"	113,4	113,4	113,4	113,4	113,4
	в том числе: по хвойному хозяйству	-"	-"	25,9	25,9	25,9	25,9	25,9
5.	Использование расчетной лесосеки, расположенной в территориальных границах муниципального образования	%	-"	36,0	36,0	36,0	36,0	36,0
6.	Лесовосстановление, всего	га	-"	376,6	376,6	376,6	376,6	376,6

4. СОЦИАЛЬНАЯ СФЕРА

4.1. ОБРАЗОВАНИЕ

№ п/п	Показатели	Ед. измерения	Источник информации	2016г.	2017г.	2018г.	2019г.	2020г.
1.	Число дошкольных образовательных учреждений, всего	ед.	Годовой отчет	4	4	4	4	4
2.	Число мест в дошкольных образовательных учреждениях	мест	"-	323	323	323	323	308
3.	Доля детей в возрасте от 1-6 лет, получающих дошкольную образовательную услугу и (или) услугу по их содержанию в муниципальных образовательных учреждениях в общей численности детей 1-6 лет	%	"-	52,9	52,2	55,6	51,7	52,7
4.	Доля детей в возрасте от 1 года до 6 лет, стоящих на учете для определения в муниципальные дошкольные образовательные учреждения, в общей численности детей в возрасте от 1 года до 6 лет	"-	"-	3,5	3,4	4,8	1,5	1,5
5.	Доля муниципальных дошкольных образовательных учреждений, здания которых находятся в аварийном состоянии или требуют капитального ремонта, в общем числе муниципальных дошкольных образовательных учреждений	"-	"-	0	0	0	0	0
6.	Доля лиц с высшим профессиональным образованием в общей численности педагогических работников муниципальных дошкольных образовательных учреждений	"-	"-	27,7	25,8	22,2	20,5	20,0
7.	Число дневных общеобразовательных учреждений, всего	ед.	"-	9	9	9	8	8
8.	Число мест в учреждениях общего образования	мест	"-	1761	1761	1761	1761	1761
9.	Численность учащихся дневных образовательных учреждений	чел.	"-	662	659	641	645	649
10.	Доля детей первой и второй групп здоровья в общей численности обучающихся в муниципальных общеобразовательных учреждениях	%	"-	90	91	91	91	90
11.	Доля обучающихся в муниципальных общеобразовательных учреждениях, занимающихся во вторую (третью) смену, в общей численности обучающихся в муниципальных общеобразовательных учреждениях	"-	"-	0	0	0	0	0
12.	Средняя наполняемость классов в государственных (муниципальных) общеобразовательных учреждениях	чел.		12,5	12,2	11,9	12,5	13,5

№ п/п	Показатели	Ед. измерения	Источник информации	2016г.	2017г.	2018г.	2019г.	2020г.
13.	Доля выпускников муниципальных общеобразовательных учреждений, сдавших единый государственный экзамен по русскому языку и математике, в общей численности выпускников муниципальных общеобразовательных учреждений, сдававших единый государственный экзамен по данным предметам	%	-"	100	100	96,7	100	100
14.	Доля выпускников муниципальных общеобразовательных учреждений, не получивших аттестат о среднем (полном) образовании, в общей численности выпускников муниципальных общеобразовательных учреждений	-"	-"	0	0	3,3	0	0
15.	Доля муниципальных общеобразовательных учреждений, соответствующих современным требованиям обучения, в общем количестве муниципальных общеобразовательных учреждений		-"	44,4	55,5	83,3	62,5	85,16
16.	Доля муниципальных общеобразовательных учреждений, здания которых находятся в аварийном состоянии или требуют капитального ремонта, в общем количестве муниципальных общеобразовательных учреждений	-"	-"	0	0	0	0	0
17.	Доля учителей муниципальных общеобразовательных учреждений, имеющих стаж педагогической работы до 5 лет, в общей численности учителей муниципальных общеобразовательных учреждений	-"	-"	4,1	4,4	4,8	6,8	11,4
18.	Расходы бюджета муниципального образования на общее образование в расчете на 1 обучающегося в муниципальных общеобразовательных учреждениях	тыс. руб.	-"	84,63	88,5	90,8	104,3	112,2
19.	Доля детей в возрасте 5 - 18 лет, получающих услуги по дополнительному образованию в организациях различной организационно-правовой формы и формы собственности, в общей численности детей данной возрастной группы	%	-"	67	70	70	73	66,5

4.2. ЗДРАВООХРАНЕНИЕ

№ п/п	Показатели	Ед. измерения	Источ-ник информации	2016г.	2017г.	2018г.	2019г.	2020г.
1.	Число больничных учреждений, всего	ед.	годовой отчет	1	1	1	1	1
	в них фактически развернутых стационарных коек (на конец отчетного года)	коек	-"	9	9	9	9	9
2.	Обеспеченность населения больничными койками на 10 тыс. жителей	-"	-"	12,8	13,1	13,6	13,8	14,1
3.	Число амбулаторно-поликлинических учреждений	ед.	-"	1	1	1	1	1
4.	Мощность амбулаторно-поликлинических учреждений	посещений в смену	-"	175	175	175	175	175
5.	Число фельдшерско-акушерских пунктов (ФАП)	ед.	-"	3	3	4	7	7
6.	Численность врачей	чел.	-"	9	11	10	8	10
7.	Обеспеченность населения врачами (в расчете на 10 тыс. чел. населения)	чел.	-"	12,9	16	15,1	12,3	15,7
8.	Численность среднего медицинского персонала	чел.	-"	39	38	35	35	45
9.	Обеспеченность населения средним медицинским персоналом (в расчете на 10 тыс. чел. населения)	чел.	-"	56,2	55,3	52,8	53,6	70,8
10.	Число поселений, не имеющих медицинских учреждений	ед.	-"	2	2	2	1	0

4.3. КУЛЬТУРА И ИСКУССТВО, СОХРАНЕНИЕ ОБЪЕКТОВ КУЛЬТУРНОГО НАСЛЕДИЯ

№ п/п	Показатели	Ед. измерения	Источник информации	2016г.	2017г.	2018г.	2019г.	2020г.
1.	Число общедоступных (публичных) библиотек, всего	ед.	Годовой отчет	14	14	14	14	14
1.1.	из них: оснащены компьютерной техникой	ед.	-"	14	14	14	14	14
1.2.	подключены к сети «Интернет»	ед.	-"	14	14	14	14	14
2.	Фонд общедоступных (публичных) библиотек	тыс. экз.	-"	132,3	126,2	116,6	111,5	106,7
3.	Число пользователей общедоступных (публичных) библиотек	чел.	-"	5158	5096	5084	5089	4702
4.	Число организаций культурно-досугового типа, всего	ед.	-"	13	13	13	12	12
	в них мест	-"	-"	1850	1850	1850	1154	1288
5.	Число театров	ед.	-"					
6.	Число музеев (включая филиалы)	ед.	-"	1	1	1	1	1
7.	Число детских музыкальных, художественных школ и школ искусств	ед.	-"	1	1	1	1	1
	в них учащихся	чел.	-"	130	134	137	117	125

№ п/п	Показатели	Ед. измерения	Источник информации	2016г.	2017г.	2018г.	2019г.	2020г.
8.	Число сельских населенных пунктов численностью свыше 100 человек, не имеющих организаций культуры	ед.						
9.	Внестанционная система культурно-досуговых учреждений всего:		-"					
9.1.	передвижные библиотеки	ед.	-"	31	30	25	20	23
9.2.	пункты выдачи книг населению	-"	-"	-	-	-	-	-
9.3.	передвижные формы культурно-досугового обслуживания населения	-"						
10.	Внестанционная система культурно-досуговых учреждений в сельской местности:		-"					
10.1.	передвижные библиотеки	ед.	-"	31	30	25	20	1
10.2.	пункты выдачи книг населению	-"	-"					
10.3.	передвижные формы культурно-досугового обслуживания населения	-"	-"					
11.	Доля муниципальных учреждений культуры, здания которых находятся в аварийном состоянии или требуют капитального ремонта, в общем количестве муниципальных учреждений культуры	%	-"	0	0	0	1	0
12.	Количество памятников истории и культуры на территории муниципального образования, всего	ед.	-"	59	59	59	59	59
	из них:		-"					
12.1.	федерального значения	-"	-"	9	9	9	9	9
12.2.	регионального значения	-"	-"	50	50	50	50	50
13.	Количество объектов культурного наследия, находящихся в муниципальной собственности, всего	ед.	-"	27	27	22	21	21
	из них находятся:		-"					
13.1.	в удовлетворительном техническом состоянии	-"	-"	20	20	14	13	13
13.2.	в неудовлетворительном техническом состоянии	-"	-"	5	5	6	6	6
13.3.	в руинированном состоянии	-"	-"	2	2	2	2	2
14.	Количество объектов культурного наследия муниципальной собственности, на которых проведены ремонтно-реставрационные работы	ед./тыс. руб.	-"	0	0	0	0	0

4.4. ФИЗКУЛЬТУРА И СПОРТ

№ п/п	Показатели	Ед. измерения	Источник информации	2016г.	2017г.	2018г.	2019г.	2020г.
1.	Число спортивных сооружений, всего из них:	ед.	Годовой отчет	16	16	40	45	55
1.1.	стадионы с трибунами	-"	-"	-	-	-	-	-
1.2.	спортивные залы	-"	-"	4	4	4	4	4
1.3.	плоскостные спортивные сооружения	-"	-"	11	11	20	25	35
1.4.	плавательные бассейны	-"	-"	-	-	-	-	-
1.5.	Приспособленные спортивные помещения для занятия физической культурой и спортом	-"	-"	14	14	14	14	14
2.	Численность занимающихся в секциях и группах физкультурно- оздоровительной направленности, всего	чел.	-"	1573	1649	1763	1788	2253

4.5. ОРГАНИЗАЦИЯ РАБОТЫ С МОЛОДЕЖЬЮ

№ п/п	Показатели	Ед. измерения	Источник информации	2016г.	2017г.	2018г.	2019г.	2020г.
1.	Численность молодежи в возрасте 14-30 лет	чел.	Годовой отчет	888	861	884	778	807
2.	Количество молодежных учреждений	ед.	-"	1	1	1	1	1
3.	Количество молодежи, участвующей в мероприятиях государственной молодежной политики, всего	чел.	-"	5767	6738	7399	7443	4080
	в том числе:		-"					
	на муниципальном уровне		-"	4711	5661	6385	6321	3147
	на областном уровне		-"	682	690	654	730	532
	на федеральном уровне		-"	374	387	360	392	401
4.	Количество молодежных общественных объединений	ед.	-"	1	1	1	2	15
5.	Численность молодежи, принимающей участие в работе молодежных общественных объединений	чел.	-"	116	118	118	142	351

5. ТУРИЗМ

№ п/п	Показатели	Ед. измерения	Источник информации	2016г.	2017г.	2018г.	2019г.	2020г.
1.	Количество субъектов туристской индустрии, всего	ед.	Стат. отчетность	1	1	1	1	1
	в том числе:		-"					
1.1.	предприятия, осуществляющие услуги в сфере туризма	-"	-"	-	-	-	-	-
1.2.	гостиницы и иные коллективные средства размещения	-"	-"	-	-	-	-	-
2.	Номерной фонд в коллективных средствах размещения	-"	-"	-	-	-	-	-
3.	Объем туристских услуг, всего	млн. руб.	-"	0,3	6	0,6	0,44	0,5

№ п/п	Показатели	Ед. измерения	Источник информации	2016г.	2017г.	2018г.	2019г.	2020г.
4.	Количество туристов, посетивших муниципальное образование, всего	тыс. чел.	-"	7,2	9,69	9,7	12,4	5,59
	в том числе:		-"					
4.1.	экскурсантов	-"	-"	7,2	9,69	9,7	12,4	5,59
4.2.	иностранцев	-"	-"					
5.	Количество выезжающих за пределы муниципального образования с целью ознакомительной поездки	чел	-"	0	2430	2340	2500	1970

Раздел. V. ИНВЕСТИЦИОННАЯ ДЕЯТЕЛЬНОСТЬ

№ п/п	Показатели	Ед. измерения	2016г.	2017г.	2018г.	2019г.	2020г.
1.	Объем инвестиций в основной капитал за счет всех источников финансирования – всего	млн. руб.	190,7	210,7	155,2	157,2	303,2
		в % к аналогичному периоду предыдущего года	93,0	110,5	81,4	101,3	192,8
2.	Объем инвестиций в основной капитал за счет всех источников финансирования в расчете на одного жителя	руб.	19433	27455	12627	10506	40430
3.	в том числе по видам экономической деятельности объем инвестиций в основной капитал за счет всех источников финансирования:						
3.1.	Сельское хозяйство, охота и лесное хозяйство	млн. руб.	35,5	58,6	17,01	29,9	25,5
3.2.	Рыболовство	-"					
3.3.	Добыча полезных ископаемых	-"					
3.4.	Обрабатывающие производства	-"					
3.5.	Производство и распределение электроэнергии, газа и воды	-"	4	22,9	7,4	8,8	4,9
3.6.	Строительство	-"					
3.7.	Оптовая и розничная торговля; ремонт автотранспортных средств, мотоциклов, бытовых изделий и предметов личного пользования	-"					
3.8.	Гостиницы и рестораны	-"					
3.9.	Транспорт и связь	-"					
3.10.	Финансовая деятельность	-"					
3.11.	Операции с недвижимым имуществом, аренда и предоставление услуг	-"	107,9	1,5	0,12	0,1	0,2
3.12.	Государственное управление и обеспечение военной безопасности; обязательное социальное обеспечение	-"					
3.13.	Образование	-"		3,7	0,39		
3.14.	Здравоохранение и предоставление социальных услуг	-"	3,4	4,8	15,3	51	10,5
3.15.	Предоставление прочих коммунальных, социальных и персональных услуг	-"	107,9	129,3			0,4
4.	Объем инвестиций в основной капитал организаций, не относящихся к субъектам малого предпринимательства, средняя численность которых превышает 15 человек, по источникам финансирования:	-"					
4.1.	Объем инвестиций в основной капитал, финансируемых за счет собственных средств организаций, из них:	-"	135,9	184,9	85,8	96,0	190,2

№ п/п	Показатели	Ед. измерения	2016г.	2017г.	2018г.	2019г.	2020г.
4.1.1.	прибыль	-"					
4.1.2.	амортизация	-"					
4.2.	Объем инвестиций в основной капитал, финансируемых за счет привлеченных средств, из них:		47,3	25,8	69,4	61,1	112,9
4.2.1	кредиты банков	-"					
4.2.2.	заемные средства других организаций	-"			4,1		
4.2.3.	бюджетные средства, в том числе:	-"	44,3	23,7	63,2	59,4	46,3
	из федерального бюджета	-"	6,2	7,1	40,4	15,4	12,5
	из бюджетов субъектов федерации	-"	36,6	7,3	16,7	41	26,8
	средства внебюджетных фондов	-"	0	0	0	0	0
	местный бюджет	-"	1,55	9,3	6,1	2,97	7,1
	прочие	-"	2,97	0	0	1,7	0,6

ПЕРЕЧЕНЬ ОРГАНИЗАЦИЙ ПО ВИДАМ ЭКОНОМИЧЕСКОЙ ДЕЯТЕЛЬНОСТИ (ПО СОСТОЯНИЮ НА КОНЕЦ ГОДА) ПО РАЗДЕЛАМ С, Д, Е*

Наименование организации	ФИО руководителя, телефон	Выпускаемая продукция	Юридический адрес	Форма собственности
<i>Производство пищевых продуктов</i>				
ЗАО «Агромол»	Кнутова Ольга Ильинична	сыр, масло, цельномолочная продукция	157073, Костромская область, Сусанинский район, село Головинское, Центральная улица, 52	частная
ЗАО птицефабрика «Сусанинская»	Суриков Александр Геннадьевич тел.(49434) 9-02-11	мясные полуфабрикаты, колбасы, сосиски, сардельки	157090, Костромская область, Сусанинский район, деревня Зогзино, Горная улица, 1	частная
<i>Текстильное и швейное производство</i>				
ООО «Спива»	Спиваковский Александр Григорьевич	производство головных уборов, швейных изделий из натурального меха	157080, Костромская область, Сусанинский район, деревня Шипилово, ул.Рабочая улица, 17	частная
<i>Обработка древесины и производство изделий из дерева</i>				
ИП Сизов А.Г.	Сизов Александр Григорьевич, 8-9096-666-02-71	пиломатериалы, деловая древесина	Костромская область, Сусанинский район, поселок городского типа Сусанино	частная
ООО «Лесхоз»	Вечер Павел Геннадьевич, 8-906-524-84-23	пиломатериалы, услуги по распиловке	Костромская область, Сусанинский район, поселок городского типа Сусанино улица Ленина, дом 81	частная
<i>Производство и распределение электроэнергии, газа и воды</i>				
ООО «Теплогазсервис»	Сапоненко Елена Владимировна	теплоснабжение	157932, Костромская область, Красносельский район, деревня Ченцы	частная
ООО «Газпром теплоэнерго Иваново» Костромской	Гожев Владимир Львович	теплоснабжение, горячее водоснабжение	Костромская область, город Кострома, Лагерная улица, 15"а"	частная
ООО «Водоресурс»	Лебедев Алексей Александрович 8-953-655-39-28	водоснабжение	157080, Костромская область, Сусанинский район, поселок городского типа Сусанино, улица Карла Маркса, 47а/9	частная
<i>Прочие производства</i>				
ООО «Завод «Невохим»	Бабич Эрнест Васильевич	салфетки, чистящие средства	Костромская область, Сусанинский район, поселок городского типа Сусанино улица Ленина, дом 79	частная

ПЕРЕЧЕНЬ СЕЛЬСКОХОЗЯЙСТВЕННЫХ ОРГАНИЗАЦИЙ (ПО СОСТОЯНИЮ НА КОНЕЦ ГОДА)

№ п/п	Наименование организации	Виды сельскохозяйственной продукции	Форма собственности
1.	СПК «Буяковское»	Зерно,молоко,мясо КРС	частная
2.	ОАО к/з «Домославский»	Зерно,молоко,мясо КРС	частная
3.	ПК к/з «Сумароковский»	Зерно,молоко,мясо КРС	частная
4.	ООО «Яхноболь»	Зерно,молоко,мясо КРС	частная
5.	Отд. «Головинское»	Зерно,молоко,мясо КРС	частная
6.	ЗАО «Птицефабрика «Сусанинская»	Мясо птицы ,яйцо	частная
7.	ООО «Сусанинский питомник»	картофель	частная
8.	ООО «Медведки»	коневодство	частная

ПЕРЕЧЕНЬ ОБЩЕОБРАЗОВАТЕЛЬНЫХ ШКОЛ, ШКОЛ-ИНТЕРНАТОВ, ДЕТСКИХ ВНЕШКОЛЬНЫХ УЧРЕЖДЕНИЙ (ПО СОСТОЯНИЮ НА КОНЕЦ ГОДА)

№ п/п	Наименование, номер и тип учреждения	местонахождение	подчиненность	численность учащихся (чел.)	численность педагогического состава (чел.)
1	Муниципальное общеобразовательное учреждение Андреевская средняя общеобразовательная школа	157094, Костромская область, Сусанинский район, с. Андреевское, ул. Школьная, д. 20а	муниципальная собственность	учащихся-29 воспитанников-1	14
2	Муниципальное общеобразовательное учреждение «Буяковская начальная общеобразовательная школа»	157095, Костромская область, Сусанинский район, с. Буяково, ул. Центральная, д.13	муниципальная собственность	учащихся-3 воспитанников-3	2
3	Муниципальное общеобразовательное учреждение Головинская основная общеобразовательная школа	157073, Костромская область, Сусанинский район, с. Головинское, ул. Северная, д.3 д.Меленки, ул.Молодежная, д.10	муниципальная собственность	учащихся-23 воспитанников-11	8
5	Муниципальное общеобразовательное учреждение Медведковская основная общеобразовательная школа	157091, Костромская область, Сусанинский район, д. Медведки, ул. Садовая, д.2	муниципальная собственность	учащихся-17 воспитанников-3	4
5	Муниципальное общеобразовательное учреждение	157085, Костромская область, Сусанинский район	муниципальная собственность	учащихся-14	8

	учреждение Попадьинская основная общеобразовательная школа	район, д. Попадьино, ул. Школьная, д. 11		воспитанников-4	
6	Муниципальное общеобразовательное учреждение Северная основная общеобразовательная школа	157092, Костромская область, Сусанинский район, с. Северное, ул. Центральная, д. 1А	муниципальная собственность	учащихся-21 воспитанников-10	6
7	Муниципальное общеобразовательное учреждение Сумароковская основная общеобразовательная школа	157084, Костромская область, Сусанинский район, с. Сумароково, ул. Центральная, д. 39	муниципальная собственность	33	6
8	Муниципальное общеобразовательное учреждение «Сусанинская средняя общеобразовательная школа»	157081, Костромская область, п. Сусанино, ул. Леонова, д. 16	муниципальная собственность	478	25
9	Муниципальное дошкольное образовательное учреждение Сумароковский детский сад	157084, Костромская область, Сусанинский район, с. Сумароково, ул. Новая, д. 3	муниципальная собственность	18	1
10	Муниципальное дошкольное образовательное учреждение детский сад № 5 поселка Сусанино	157081, Костромская обл., п. Сусанино, ул. Леонова, д. 17	муниципальная собственность	116	12
11	Муниципальное дошкольное образовательное учреждение детский сад №2 поселка Сусанино	157080, Костромская обл., п. Сусанино, ул. К.Маркса, д. 21	муниципальная собственность	64	7
12	Муниципальное образовательное учреждение дополнительного образования «Дом творчества» Сусанинского муниципального района Костромской области	157081, Костромская область, п. Сусанино, ул. Леонова, д.15	муниципальная собственность	346	2

**ПЕРЕЧЕНЬ ПРОФЕССИОНАЛЬНО-ТЕХНИЧЕСКИХ И ПРОЧИХ ОБЪЕКТОВ ОБРАЗОВАНИЯ
(ПО СОСТОЯНИЮ НА КОНЕЦ ГОДА)**

№ п/п	Наименование, номер и тип учреждения	Местонахождение	Подчиненность	Численность учащихся (чел.)	Численность педагогического состава (чел.)
-	-	-	-	-	-

Приложение № 5. ПЕРЕЧЕНЬ ОБЪЕКТОВ ОРГАНИЗАЦИЙ ЗДРАВООХРАНЕНИЯ (ПО СОСТОЯНИЮ НА КОНЕЦ ГОДА)

№ п/п	Наименование, номер и тип организации	Местонахождение	Подчиненность	Число коек/пос. в смену
1.	Областное государственное бюджетное учреждение здравоохранения «Сусанинская районная больница»	п.Сусанино, ул.Карла Маркса, д.61	Департамент здравоохранения Костромской области	9
2.	Областное государственное бюджетное учреждение здравоохранения «Сусанинская районная больница» (Андреевский ФАП)	Сусанинский район, с. Андреевское, ул.Андреевская, д. 1а	Областное государственное бюджетное учреждение здравоохранения «Сусанинская районная больница»	-
3.	Областное государственное бюджетное учреждение здравоохранения «Сусанинская районная больница» (Северный ФАП)	Сусанинский район, д.Запрудня, ул.Дорожная, д.2, кв.1	Областное государственное бюджетное учреждение здравоохранения «Сусанинская районная больница»	-
4.	Областное государственное бюджетное учреждение здравоохранения «Сусанинская районная больница» (Сумароковский ФАП)	Сусанинский район, с.Сумароково, ул.Центральная, д.44	Областное государственное бюджетное учреждение здравоохранения «Сусанинская районная больница»	-
5.	Областное государственное бюджетное учреждение здравоохранения «Сусанинская районная больница» (Головинский ФАП)	Сусанинский район, с.Головинское, ул.Центральная, д.46	Областное государственное бюджетное учреждение здравоохранения «Сусанинская районная больница»	-
6.	Областное государственное бюджетное учреждение здравоохранения «Сусанинская районная больница» (д.Меленки ФАП)	Сусанинский район, д.Меленки, ул.Молодежная, зем.участок №2а	Областное государственное бюджетное учреждение здравоохранения «Сусанинская районная больница»	-
7.	Областное государственное бюджетное учреждение здравоохранения «Сусанинская районная больница» (с.Буяково ФАП)	Сусанинский район, с.Буяково, ул.Правды, зем.участок №24	Областное государственное бюджетное учреждение здравоохранения «Сусанинская районная больница»	-

8.	Областное государственное бюджетное учреждение здравоохранения «Сусанинская районная больница» (д.Григорово ФАП)	Сусанинский район, д.Григорово, ул.Молодежная, зем.участок №1а	Областное государственное бюджетное учреждение здравоохранения «Сусанинская районная больница»	-
----	--	--	--	---

Приложение № 6.

ПЕРЕЧЕНЬ ОБЪЕКТОВ ОРГАНИЗАЦИЙ КУЛЬТУРЫ И ИСКУССТВА (ПО СОСТОЯНИЮ НА КОНЕЦ ГОДА)

№ п/п	Наименование, номер и тип организации	Местонахождение	Подчиненность	Число посадочных мест (ед.)
1.	Муниципальное казенное учреждение культуры Межпоселенческий культурно-досуговый центр «Радуга» Сусанинского муниципального района ТО «Встреча»	Костромская обл., п.Сусанино, ул.Леонова, д. 11	Администрация Сусанинского муниципального района Костромской области	304
2.	Муниципальное казенное учреждение культуры Межпоселенческий культурно-досуговый центр «Радуга» Сусанинского муниципального района Андреевский СДК	Костромская обл., Сусанинский р-н, с.Андреевское, ул.Школьная, д. 1-а	Администрация Сусанинского муниципального района Костромской области	80
3.	Муниципальное казенное учреждение культуры Межпоселенческий культурно-досуговый центр «Радуга» Сусанинского муниципального района Бужковский СДК	Костромская обл., Сусанинский р-н, с.Бужково, ул.Правды, д.20	Администрация Сусанинского муниципального района Костромской области	200
4.	Муниципальное казенное учреждение культуры Межпоселенческий культурно-досуговый центр «Радуга» Сусанинского муниципального района Григоровский СК	Костромская обл., Сусанинский р-н, д.Григорово, ул.Свободы, д.2	Администрация Сусанинского муниципального района Костромской области	50
5.	Муниципальное казенное учреждение культуры Межпоселенческий культурно-досуговый центр «Радуга» Сусанинского муниципального района Головинский СДК	Костромская обл., Сусанинский р-н, с.Головинское, ул.Центральная, д. 16	Администрация Сусанинского муниципального района Костромской области	200

6.	Муниципальное казенное учреждение культуры Межпоселенческий культурно-досуговый центр «Радуга» Сусанинского муниципального района Ломышкинский СДК	Костромская обл., Сусанинский р-н, д. Ломышки, ул. Центральная, д. 24	Администрация Сусанинского муниципального района Костромской области	200
7.	Муниципальное казенное учреждение культуры Межпоселенческий культурно-досуговый центр «Радуга» Сусанинского муниципального района Медведковский СДК	Костромская обл., Сусанинский р-н, д. Медведки, ул. Солнечная, д. 1	Администрация Сусанинского муниципального района Костромской области	150
8.	Муниципальное казенное учреждение культуры Межпоселенческий культурно-досуговый центр «Радуга» Сусанинского муниципального района Меленковский СК	Костромская обл., Сусанинский р-н, д. Меленки, ул. Октябрьская, д. 2	Администрация Сусанинского муниципального района Костромской области	100
9.	Муниципальное казенное учреждение культуры Межпоселенческий культурно-досуговый центр «Радуга» Сусанинского муниципального района Попадьянский СДК	Костромская обл., Сусанинский р-н, д. Попадьяно, ул. Школьная, д. 16	Администрация Сусанинского муниципального района Костромской области	150
10.	Муниципальное казенное учреждение культуры Межпоселенческий культурно-досуговый центр «Радуга» Сусанинского муниципального района Сумароковский СДК	Костромская обл., Сусанинский р-н, с. Сумароково, ул. Центральная, д. 46	Администрация Сусанинского муниципального района Костромской области	70
11.	Муниципальное казенное учреждение культуры Межпоселенческий культурно-досуговый центр «Радуга» Сусанинского муниципального района Северный СДК	Костромская обл., Сусанинский р-н, с. Северное, ул. Центральная, д. 2	Администрация Сусанинского муниципального района Костромской области	200
12.	Муниципальное казенное учреждение культуры Межпоселенческий культурно-досуговый центр «Радуга» Сусанинского муниципального района Ченцовский СДК	Костромская обл., Сусанинский р-н, д. Кулеберово, ул. Молодежная д. 2	Администрация Сусанинского муниципального района Костромской области	50

ПЕРЕЧЕНЬ ОБЪЕКТОВ ОРГАНИЗАЦИЙ СОЦИАЛЬНОГО ОБСЛУЖИВАНИЯ (ПО СОСТОЯНИЮ НА КОНЕЦ ГОДА)

№ п/п	Наименование, номер и тип учреждения	Местонахождение	Подчиненность	Число мест
1.	ОГБУ «Сусанинский комплексный центр социального обслуживания населения»	157080, Костромская область, Сусанинский район, поселок городского типа Сусанино, улица Ленина, 9	Департамент по труду и социальной защите населения Костромской области	-

ПЕРЕЧЕНЬ ОБЪЕКТОВ ОРГАНИЗАЦИЙ ОТДЫХА И ТУРИЗМА (ПО СОСТОЯНИЮ НА КОНЕЦ ГОДА)

№ п/п	Наименование, номер и тип организации	Местонахождение	Подчиненность	Число мест
-	-	-	-	-

ПЕРЕЧЕНЬ СТРАТЕГИЙ, КОНЦЕПЦИЙ, ПРОГРАММ СОЦИАЛЬНО-ЭКОНОМИЧЕСКОГО РАЗВИТИЯ МУНИЦИПАЛЬНОГО РАЙОНА (ГОРОДСКОГО ОКРУГА)

№ п/п	Наименование стратегии, концепции, программы	Объем финансирования, в т.ч. по источникам	Сроки реализации	Информация об утверждении
1.	Стратегия социально-экономического развития Сусанинского муниципального района на период до 2025 года	-	2019-2025гг	Решение Собрании депутатов Сусанинского муниципального района Костромской области от «27» февраля 2018г. №2/250

ПЕРЕЧЕНЬ ОСОБО ОХРАНЯЕМЫХ ПРИРОДНЫХ ТЕРРИТОРИЙ

№ п/п	Наименование	Площадь, га
1	Государственный Природный Заказник «Сусанинское болото»	1009,0

ПЕРЕЧЕНЬ МЕСТОРОЖДЕНИЙ ОБЩЕРАСПРОСТРАНЕННЫХ ПОЛЕЗНЫХ ИСКОПАЕМЫХ,
ВКЛЮЧЕННЫХ В ТЕРРИТОРИАЛЬНЫЙ БАЛАНС

№ п/п	Наименование месторождения (участка месторождения)	Местоположение месторождения (участка месторождения)	Вид полезного ископаемого	Площадь, га	Учтено запасов, тыс. куб. м
1.	«Марфино»	Сусанинский район в 0,6 км западнее ур.Марфино	Песчаный материал	8,0	С1- 694,45 Учтены
2.	«Погореловское»	Месторождение расположено в 14,0 км северо-северо-восточнее п.Сусанино, в 1,7 км севернее с.Головинское, у шоссе Сусанино-Буй	Валунно-гравийно-песчаный материал	1,65	С2- 67,0 Не учтены
3.	«Шипиловское»	Месторождение расположено в 4,0 км северо-северо-восточнее п.Сусанино, в 0,5 км северо-восточнее д.Шипилово	Валунно-гравийно-песчаный материал	Нет сведений	Нет сведений, не учтены
4.	«Исуповское»	Месторождение расположено в 11,0 км юго-восточнее п.Сусанино, в 1,7 км западнее д.Исупово	Валунно-гравийно-песчаный материал	Нет сведений	С2- 290,0 Не учтены
5.	«Межаковское»	Месторождение расположено в 12,5 км юго-восточнее п.Сусанино, в 0,5 км северо-восточнее д.Межаково	Валунно-гравийно-песчаный материал	4,0	С2- 160,0 Не учтены
6.	«Столповское»	Месторождение расположено в 14 км юго-восточнее п.Сусанино, в 0,2 км юго-западнее д.Столпово	Валунно-гравийно-песчаный материал	Нет сведений	Нет сведений, не учтены
7.	«Сусанинское»	Месторождение расположено в 6 км южнее п.Сусанино, в 1,0 км северо-западнее д.Бородулино	Валунно-гравийно-песчаный материал	Нет сведений	С2- 220,0 Не учтены
8.	«Озеряйки»	Месторождение расположено в 7,5 км юго-юго-западнее п.Сусанино, в 1,0 км северо-восточнее д.Озеряйки	Валунно-гравийно-песчаный материал	6,2	С1- 154,6 Учтены
9.	«Мининское»	Месторождение расположено в 12 км юго-юго-западнее п.Сусанино, в 0,8 км юго-западнее д.Мининское	Валунно-гравийно-песчаный материал	Нет сведений	Нет сведений, не учтены
10.	«Сусанинское»	Месторождение расположено в 1,0 км северо-восточнее северной окраины п.Сусанино	Суглинки	16,0	А+В+С1-402,0 не учтены
11.	«Зогзинское»	Месторождение расположено на южной окраине п.Сусанино, юго-востоке д.Зогзино	Суглинки	28,0	А-106,0 В-228,0 С1-467,0 А+В+С1-801,0 учтены