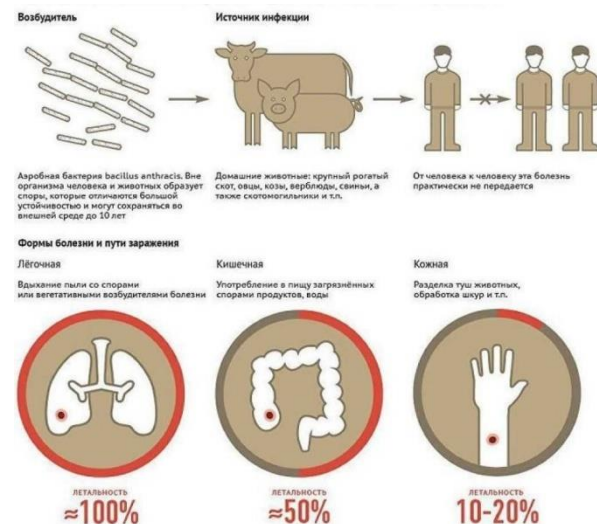


**СИБИРСКАЯ ЯЗВА** — одно из наиболее опасных инфекционных заболеваний животных (крупного и мелкого рогатого скота, лошадей, свиней и др.) и человека с очень высокой смертностью.



**Основной путь заражения**

Животные	Человек
-корм и вода -укусы насекомых -органы дыхания	- уход за больными животными - убой и снятие шкур, разделка туш -кулинарная обработка -хранение и транспортировка

**Обо всех случаях заболевания и падежа животных, а также при обнаружении трупов необходимо незамедлительно информировать государственную ветеринарную службу!!!**



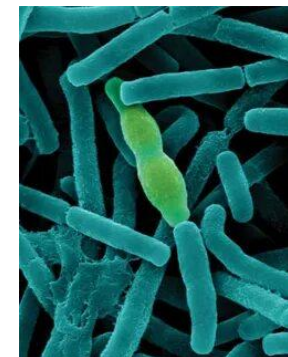
Управление ветеринарии  
Костромской области  
**8(4942)553202**  
**(круглосуточно)**

Электронная почта [vet@kostroma.gov.ru](mailto:vet@kostroma.gov.ru)

ОГБУ « Буйская районная СББЖ»  
Сусанинская участковая ветлечебница  
Адрес: 157080 п. Сусанино ул. Молвитинская Д.13  
Номер телефона: 8(49434) 9-04-46



**Управление ветеринарии  
Костромской области**



**ПАМЯТКА ПО ПРОФИЛАКТИКЕ  
СИБИРСКОЙ ЯЗВЫ ЖИВОТНЫХ И  
ЧЕЛОВЕКА**



**Клинические признаки:**  
**Молниеносное** течение характеризуется внезапным падежом животного.

**Острое течение** (2-3 сут.) характеризуется повышением температуры тела до 42°C, угнетением, отказом от корма, прекращением или резким сокращением лактации у коров, дрожью, нарушением сердечной деятельности, синюшностью видимых слизистых оболочек, часто с точечными кровоизлияниями. У лошадей нередко случаются приступы колик. Иногда отмечают запор или кровавую диарею. Кровь обнаруживают и в моче. Могут возникнуть отеки в области глотки и гортани, шеи, подгрудка, живота.

**Подострое течение** (5-8 сут.). Клинические признаки такие же, как и при остром течении, но менее выражены. У животных на различных частях тела (чаще на груди, животе, вымени, лопатках, голове, в области анального отверстия) появляются отеки.

**Хроническое течение** (продолжается 2-3 мес.) проявляется исхуданием, инфильтратами под нижней челюстью и поражением подчелюстных и заглочных лимфатических узлов.

Трупы животных, павших от сибирской язвы, быстро разлагаются и поэтому обычно вздуты, окоченение в большинстве случаев не наступает или выражено слабо. Из естественных отверстий вытекает кровянистая жидкость.



Независимо от формы болезни лечение состоит в использовании противосибирского явного столбняка и антибиотиков. Лечение проводится в карантине.

Профилактика проводится путем вакцинации. Лица, находящиеся в контакте с больными животными, подлежат врачебному наблюдению в течение 2 недель.

Выявленных больных животных следует изолировать, а их трупы сжигать; инфицированные объекты – обеззараживать.

**Для предупреждения заболевания сибирской язвой необходимо:**

**Лицам, содержащим скот в частных подворьях:**

- предоставлять животных ветеринарным специалистам для проведения клинического осмотра, вакцинации;
- сообщать государственной ветеринарной службе по месту жительства о вновь приобретенных животных с проведением последующей их идентификации (биркование и др.);
- осуществлять покупку, продажу, сдачу на убой, выгон на пастбище и другие перемещения животных, реализацию животноводческой продукции только с разрешения ветеринарной службы;
- проводить карантинирование в течение 30 дней вновь приобретенных животных для проведения ветеринарных исследований и вакцинаций;
- категорически запрещается вывоз (ввоз) за пределы населенного пункта больных животных или зараженных продуктов и сырья животного происхождения (при регистрации случаев заболевания);
- немедленно сообщать обо всех случаях заболевания, вынужденного убоя и падежа животных в ветеринарные учреждения.
- извещать ветеринарного специалиста о планируемом убое для проведения предубойного осмотра животного и ветеринарно-санитарной экспертизы продуктов убоя с обязательным проведением лабораторных исследований мяса от вынужденного убоя.

**Запрещается** вскрытие трупов животных при подозрении на заболевание сибирской язвой.

**Категорически запрещается** самостоятельное захоронение павших животных.

**Населению:**

- приобретать продукты в строго установленных местах торговли;

- не допускать употребление сырого молока, приобретенного у частных лиц;
- при приготовлении мяса - готовить небольшими кусками, с проведением термической обработки не менее часа;
- соблюдать меры личной гигиены.

**Законодательные акты для обязательного исполнения:**

**Закон «О ветеринарии» № 4979-1 от 14.05.1993**

**Приказ Минсельхоза России от 23.09.2021 № 648 «Об утверждении Ветеринарных правил осуществления профилактических, диагностических, лечебных, ограничительных и иных мероприятий, установления и отмены карантина и иных ограничительных мероприятий, направленных на предотвращение распространения и ликвидацию очагов сибирской язвы»**

**Приказ Минсельхоза России от 14.12.2015 № 635 «Об утверждении Ветеринарных правил проведения регионализации территории Российской Федерации»**

